

Klaus Pehl und Gerhard Reitz

Volkshochschul-Statistik

39. Folge, Arbeitsjahr 2000

E-Fassung

**Deutsches Institut für Erwachsenenbildung
September 2001**

Klaus Pehl; Gerhard Reitz: Volkshochschul-Statistik. 39. Folge, Arbeitsjahr 2000
Online im Internet

URL: http://www.die-bonn.de/esprid/dokumente/doc-2001/pehl01_02.pdf

Dokument aus dem Internet-Service Texte Online des Deutschen Instituts für Erwachsenenbildung
<http://www.die-bonn.de/publikationen/online-texte/index.asp>

Inhalt

Vorbemerkungen	2
Erläuterungen	3
Tabelle 1: Volkshochschulen und Rechtsträger	3
Tabelle 2: Hauptberufliches Personal	3
Tabelle 3: Neben-/freiberufliches Personal	4
Tabelle 4 Finanzierung	4
Tabelle 5: Ausgaben	4
Tabelle 6: Durchschnittliche Belegungen und Unterrichtsstunden pro Kurs	4
Tabelle 7: Änderungen zum Vorjahr	5
Tabelle 8 Langzeitentwicklung	5
Tabelle 9/10 Kurse nach Programmbereichen/Fachgebieten	5
Tabelle 11 Auftrags- und Vertragsmaßnahmen	5
Tabelle 12 Zeitorganisationsformen	6
Tabelle 13 Geschlechtsverteilung	6
Tabelle 14 Altersstruktur	6
Tabelle 15 Besondere Adressatengruppen	6
Tabelle 16 Zusammenarbeit	7
Tabelle 17 Prüfungen	7
Tabelle 18 Einzelveranstaltungen	7
Tabelle 19 Studienfahrten	7
Tabelle 20 Studienreisen	7
Tabelle 21 Ausstellungen	8
Tabelle 22 Struktur Gesamtunterrichtsstunden	8
Abbildungen	9

Vorbemerkungen

Das DIE legt seit 1962 zum 39. Mal einen Jahresband der Leistungsstatistik der deutschen Volkshochschulen vor. Er dokumentiert ausführlich institutionelle Merkmale, Personal, Finanzierung und die Veranstaltungen 2000 aller Volkshochschulen.

Anmerkungen zu den Darstellungsformen

Die Neuerungen in der Darstellung seit 1998 haben sich bewährt. Im Berichtsjahr ist in einigen Merkmalen nun ein direkter Vergleich mit zwei Vorjahren möglich.

- Alle Veranstaltungsarten, auch Einzelveranstaltungen, Studienfahrten, Studienreisen und Ausstellungen sind nach diesen Programmbereichen differenziert. Dies erlaubt eine Zusammenschau aller Veranstaltungen als Gesamtangebot.
- Ab 1998 sind unter den Kursen und Lehrgängen die *Auftrags- und Vertragsmaßnahmen* eigens ausgewiesen. Die für offenen Zugang angebotenen Kurse und Lehrgänge sind in erweitertem Umfang nach Fachgebieten ausdifferenziert. Langzeitanalysen sind weiterhin möglich.
- Seit 1991 sind die Leistungsdaten der Volkshochschulen in den *neuen Ländern* in die Volkshochschulstatistik integriert. Seit der Neubearbeitung ab 1998 wird auf eine getrennte Darstellung in Tabellen und erläuterndem Text verzichtet. In diesem Rahmen ist für die Bundesländer durchgehend die alphabetische Reihenfolge gewählt.
- Die *Tabellen* sind durch Organisation der länderspezifischen Angaben in Zeilen statt Spalten zusammen mit der Differenzierung nach Programmbereichen in Spalten seit 1998 wesentlich *kompakter* als bisher und lassen sich in den überwiegenden Fällen auf einer Doppelseite überblicken. Fehlende Daten sind wie üblich durch "." und dadurch nicht berechenbare Anteile durch "x" gekennzeichnet.
- Die neben dem Jahresband als „Print On Demand“ oder elektronisch angebotenen spezifischen *Auswertungen* für Wissenschaft und Praxis der Erwachsenenbildung sind auf der Homepage <http://www.die-frankfurt.de> unter „Service“ des DIE näher beschrieben und online bestellbar.

Zusammenfassung der Ergebnisse

Die Verteilung in der *Trägerschaft* der 998 Volkshochschulen erweist sich nach der Gebietsreform in den neuen Ländern als nahezu stabil. Zwei Drittel der Volkshochschulen werden von kommunaler Seite (Gemeinden, Kreise, Zweckverbände, Stadtstaaten) getragen.

Die Auswertung für das Berichtsjahr 2000 weist wie schon in Vorjahren für die Anzahl der *Kurse* noch einmal einen

neuen Höchststand auf. Die Zahl der *Unterrichtsstunden*, überschreitet erstmals die 15 Millionengrenze und erreicht damit einen neuen Höchststand. Der Anstieg der *Belegungszahlen* als Indikator für die Nachfrage setzt sich fort. Auch ist ein neuer Höchstwert zu verzeichnen.

Die Zahl der *Kursveranstaltungen* steigt um 3,6% auf 558 Tausend. Ein Ausbau um 2,2% führt zu 15,2 Millionen *Unterrichtsstunden*. 6,8 Millionen *Belegungen* ist das Ergebnis eines Zuwachses um 3,1%. An der Entwicklung der Summen sind die VHS in den verschiedenen Bundesländern in unterschiedlicher Weise beteiligt. Einbußen geringeren Umfanges sind auf wenige Bundesländer beschränkt. In einigen neuen Bundesländern kann der bisherige Ausbau von Unterrichtsstunden nicht fortgesetzt werden.

Auch differenziert nach *Programmbereichen* gibt es Unterschiede. Ein Ausbau der Unterrichtsstunden findet in allen Programmbereichen mit Ausnahme Kultur – Gestalten statt. Am auffälligsten ist ein relativ starker Ausbau im Programmbereich Arbeit - Beruf.

Die *Finanzierung* der Volkshochschulen erreicht 2000 eine Höhe von 1,787 Milliarden DM. Die Einnahmen aus Teilnehmergebühren steigen im Anteil leicht und machen fast zwei Fünftel der Finanzierung aus. Die Höhe der öffentlichen Zuschüsse stagnieren. Während auf kommunaler Seite noch ein Anstieg des Anteils zu verzeichnen ist, sinkt der Länderanteil nochmals. Die veranstaltungsbezogenen anderen Einnahmen der Volkshochschulen, darunter insbesondere Einnahmen aus AFG-Mitteln, bleiben anteilmäßig mit 19,3% auf der Höhe des Vorjahres.

In der Summe aller Länder ist das hauptberufliche *Personals* um 0,5% abgebaut worden. Davon sind befristete stärker als unbefristete Stellen betroffen. Die Entwicklung verläuft in den Ländern unterschiedlich. Wenigen Ländern mit verhaltenem Ausbau stehen eine Mehrheit mit verhaltenem, aber auch einzelne Länder mit deutliche Abbau gegenüber.

Der *Frauenanteil* bleibt im pädagogischen Bereich mit 54,7% nahezu unverändert. Auch die Anteile von planend und lehrend bzw. von unbefristeten und befristeten Anstellungen verändern sich kaum. Im Verwaltungsbereich liegt der Frauenanteil über vier Fünftel.

Der Anteil der *Frauen* an den *Belegungen* von Kursveranstaltungen schwankt langfristig wenig um einen Wert von 75%. Es gibt mit 74,1% zum Vorjahr nur einen geringfügigen Rückgang.

Insgesamt verschiebt sich bei den Kursen und Lehrgängen die *Altersstruktur* zu den Altersgruppen ab 35 Jahre. Die Zunahmen gehen zu Lasten der Altersgruppen unter 35 Jahre am stärksten aber der 25- bis unter 35-jährigen.

Unter den verschiedenen *Zeitorganisationsformen* steigt der Anteil besonderer Formen wie Tagesveranstaltungen, Wochenendkurse und Wochenkurse weiter auf 17% an. Ein gestiegener Anteil von 12% der Kursveranstaltungen wer-

den für *besondere Adressatengruppen* angeboten. Darunter sind etwa zu gleichen Anteilen Frauen, Ausländer und ältere Menschen die stärksten Teilgruppen.

Wiederum 10% der Unterrichtsstunden aller Kurse und Lehrgänge mit 2% der Belegungen entfallen auf *Auftrags- und Vertragsmaßnahmen*. Sie sind stark konzentriert in den Programmbereichen Arbeit – Beruf sowie Sprachen.

Die Beteiligung an *Prüfungen* ist im Berichtsjahr angestiegen. Auf die schulischen Prüfungen entfallen 16%. Im nicht-schulischen Bereich nehmen besonders VHS-Prüfungen zu.

Einzelveranstaltungen haben um 1% abgenommen. Die 77 Tausend Veranstaltungen wurden von 2,4 Mill. besucht. Die Zahl der *Studienfahrten* und *Studienreisen* nimmt um 0,6% auf 11,5 Tausend ab bei einem gleichzeitigen Anstieg der Teilnehmenden auf 306 Tausend.

Am Unterrichtsstundenvolumen aller 648 Tausend Veranstaltungen von 15,8 Millionen mit 10,7 Millionen Belegungen sind

- Kurse mit offenem Zugang mit 86,1%
- Auftrags- und Vertragsmaßnahmen mit 9,8%
- Einzelveranstaltungen mit 1,0%
- Studienfahrten/-reisen mit 1,0% und
- Ausstellungen mit 2,1%

beteiligt.

Das Deutsche Institut für Erwachsenenbildung bedankt sich bei den Mitarbeitenden von Volkshochschulen und Volkshochschul-Landesverbänden für ihr Engagement bei der Erstellung der statistischen Daten für das Kalenderjahr 2000.

Klaus Pehl, September 2001

Deutsches Institut für Erwachsenenbildung

Erläuterungen

Tabelle 1: Volkshochschulen und Rechtsträger

Die Gesamtzahl der **Mitgliedseinrichtungen** steht 1999 bei 998. Es konnten insgesamt 989 (1999: 989) Berichtsbogen von Volkshochschulen ausgewertet werden; das ist ein Anteil von 99,1%. Bei der Auswertung musste in 26 Fällen (teilweise) auf Berichtsbogen von 1999 zurückgegriffen werden.

Die Zahl der **Außenstellen** hat sich in 2000 um 97 auf 3.537 verringert. Im Rahmen dieser Entwicklung fällt auf, dass die Zahl der hauptberuflich geleiteten Außenstellen um 2,6% auf 395 gestiegen ist, der Rückgang bleibt also auf die nebenberuflich geleiteten Außenstellen beschränkt. Sieht man von den Stadtstaaten Bremen und Hamburg ab, fallen hohe Anteile hauptberuflich geleiteter Außenstellen in Nordrhein-Westfalen und in Hessen sowie weiterhin besonders hoch in nahezu allen neuen Ländern infolge von Zusammenlegungen im Zuge der Gebietsreform an. Bundesweit liegt der Anteil im Rahmen dieser Entwicklung jetzt bei 11,2% (1999: 10,6%, 1998: 12,0%, 1997: 8,9%, 1996: 8,2%).

Die **Trägerstruktur** erweist sich weiterhin als recht stabil. Wie in den Vorjahren ist bei einem Drittel der Volkshochschulen der Rechtsträger ein eingetragener Verein. Mehr als die Hälfte der Volkshochschulen befindet sich in kommunaler Trägerschaft. Die 25 Volkshochschulen in den Stadtstaaten haben einen nur dort vertretenen Rechtsstatus. Seit 1994 sind GmbHs und sonstige private Trägerschaften eigens ausgewiesen. Es handelt sich 2000 um neun Volkshochschulen, außer drei seit 1997 in Baden-Württemberg auch zwei in Niedersachsen, jeweils eine in Rheinland-Pfalz und in Sachsen wie im Vorjahr sowie neuerdings jeweils eine in Bayern und Schleswig-Holstein.

Tabelle 2: Hauptberufliches Personal

Art der Volkshochschul-Leitung: Der Anteil der hauptberuflich geleiteten Volkshochschulen ist mit 72,8% (1999: 72,6%, 1998: 72,0%, 1997: 72,1%) weiterhin stabil. Unter diesen 720 Volkshochschulen (1999: 718, 1998: 711, 1997: 717) sind ähnlich wie im Vorjahr 50, bei denen der/die Volkshochschul-Leiter/-in noch andere Funktionen hauptberuflich wahrnimmt. Bei den nebenberuflich geleiteten Volkshochschulen handelt es sich vorwiegend um solche mit einem Unterrichtsstundenvolumen unter 5.000. Sie finden sich vor allem in den Ländern, in denen Zusammenschlüsse auf Kreisebene selten sind. Für das gesamte Bundesgebiet liegt der Frauenanteil bei der Volkshochschul-Leitung nach kontinuierlichem Anstieg jetzt bei 29,7% (1999: 28,0%, 1998: 26,8%, 1997: 26,0%, 1996: 25,4%, 1995: 25,2%, 1994: 24,5%, 1993: 23,6%).

Hauptberufliche pädagogische Mitarbeiter: Die Gesamtstärke des pädagogischen Personals ist um 1,9% auf 3.647 gesunken (1999: 3.718, 1998: 3.630, 1997: 3.696). Die Abnahme bezieht sich zu mehr als der Hälfte auf das unbefristete hauptberufliche Personal. Der Anteil für das pädagogische "Stammpersonal" beträgt jetzt 72,4% (1999: 72,2%, 1998: 73,6%, 1997: 72,9%).

Die Entwicklung weist bundeslandspezifische Unterschiede auf. Zuwächsen, außer in dem Stadtstaat Bremen nur in Bayern und Thüringen, stehen Abnahmen besonders in dem Stadtstaat Hamburg und in den Ländern Brandenburg, Sachsen-Anhalt und Schleswig-Holstein gegenüber.

Bei den unbefristeten Stellen ist das Verhältnis zwischen Stellen mit planenden und lehrenden Aufgabenschwerpunkten weiterhin ungefähr 3:1. Bei den befristeten Stellen dagegen überwiegen wie im Vorjahr die Stellen mit lehrenden Aufgaben, und zwar im Verhältnis 2:1 (1998: 3:2, 1997: 2:1).

Der Frauenanteil im pädagogischen Bereich hat mit 54,7% (1999: 55,1%, 1998: 53,7%) leicht abgenommen. Weiterhin ist der Frauenanteil bei planenden Aufgabenschwerpunkten mit 51,6% (1999: 52,4%, 1998: 50,8%) niedriger als bei lehrenden Aufgabenschwerpunkten mit 60% (1999: 60,2%, 1998: 59,2%). Ähnlich ist es beim Vergleich von unbefristeten (50,7%, 1999: 51,0%, 1998: 50,1%) und befristeten Stellen (65,4%, 1999: 65,5%, 1998: 63,8%).

Hauptberufliche Mitarbeiter in der Verwaltung: Bei dem Ausbau des Verwaltungspersonals bundesweit um 0,7% auf 3.682 fallen ebenfalls die Länderunterschiede auf: Zunahmen über 5% in Bayern und vor allem Thüringen (+8,7%) stehen Abnahmen ab 5% in Hamburg und Sachsen-Anhalt gegenüber. Der Anteil der befristeten Stellen ist mit 8,1% (1999: 8,4%, 1998: 8,1%, 1997: 7,8) immer noch wesentlich niedriger als beim pädagogischen Personal.

Der Frauenanteil im Verwaltungsbereich ist weiter auf 81,4% (1999: 81,1%, 1998: 80,1%, 1997: 79,6%) angewachsen. Der spezifische Anteil bei den unbefristeten Stellen ist mit 81,6 (1999: 81,3%, 1998: 76,3%) weiterhin höher als bei den befristeten mit 79,8% (1999: 78,8%, 1998: 80,4%).

Tabelle 3: Neben-/freiberufliches Personal

Die Anzahl der **freien Mitarbeitenden** als Leitende von Kursen, Lehrgängen etc. beträgt im Berichtsjahr für das gesamte Bundesgebiet 196 Tsd. (1998: 190 Tsd., 1997: 189 Tsd.). Da die Kurszahlen stärker gestiegen sind (vgl. Tabelle 7), verändert sich die Beziehungszahl Kursveranstaltung pro Kursleitung. Sie liegt bei 2,9 Kursen pro Kursleitung (1999: 2,8).

Der Anteil der ausgebildeten **Lehrer und Lehrerinnen** unter den Kursleitenden ist weiter auf 16,4% (1999: 17,1%, 1998: 18,3%, 1997: 18,4%) gesunken. Im Berichtsjahr wurde wieder bundesweit die Zahl der ihren **Beruf ausübenden Lehrer und Lehrerinnen** erhoben. Ihr Anteil an den ausgebildeten Lehrer und Lehrerinnen beträgt weiterhin knapp die Hälfte (48,4%, 1999: 48,7%, 1998: 49,9%, 1997: 51,0%). Der Anteil an den freien Mitarbeitenden insgesamt beträgt demnach nur noch 7,9% (1999: 8,3%, 1998: 9,1%, 1997: 9,4%). Diese Klassifizierung von Kursleitenden ist mit Unsicherheiten bei der Erhebung behaftet, so dass es sich bei den Angaben um Mindestzahlen handelt.

Unter den als Honorarkräfte in der Kursleitung Tätigen sind bundesweit ähnlich wie im Vorjahr 62,9% (1999: 63,7%, 1998: 63,4%, 1997: 63,1%) Frauen. Es gingen dabei 98% der Volkshochschulen in die Berechnung ein.

Tabelle 4 Finanzierung

Die **Gesamtfinanzierung** beträgt 1.787 Mill. DM und weist im Vergleich zum Vorjahr eine Zunahme um 4,3% (1999: 3,8%, 1998: 2,6%) auf. Dabei stehen 14 Ländern mit Zuwachsraten zwischen 0,3% (Hamburg) und 9,2% (Thüringen) zwei Länder mit einem Rückgang zwischen 3,6% (Hessen) und 4,4% (Sachsen-Anhalt) gegenüber. Die Einnahmen aus Teilnehmergebühren/-entgelten und anderen Einnahmearten machen mit 57,9% (1999:

57,2%, 1998: 55,4%, 1997: 54,5%) gegenüber den öffentlichen Zuschüssen deutlich mehr als die Hälfte aus.

Weiterhin tragen die **Teilnehmenden** mit 38,6% (1999: 37,7%, 1998: 38,0%, 1997: 38,3%) deutlich über ein Drittel in Höhe von 690 Mill. DM der Gesamtfinanzierung bei. Das entspricht einem Zuwachs um 6,7% (1999: 3,1%, 1998: 1,9%). Der Anteil an der Gesamtfinanzierung variiert zwischen den Ländern von 21,0% (Bremen) und 55,6% (Baden-Württemberg).

Einen nahezu unveränderter Anteil von 19,3% (1999: 19,4%, 1998: 17,4%, 1997: 16,2%) der Gesamtfinanzierung im Umfang von 345 Mill. DM (1999: 333 Mill. DM, 1998: 286 Mill. DM) bestreiten die Volkshochschulen **aus anderen Einnahmen**. Das bedeutet einen Anstieg um 3,7% (1999: 16,2%, 1998: 9,6%). Die Anteil an der Gesamtfinanzierung variiert länderspezifisch von 4,6% (Brandenburg) bis 39,2% (Niedersachsen). Diese Einnahmen resultieren zur Hälfte aus AFG-Mitteln, zu jeweils etwa einem Zehntel aus Mitteln des Bundes bzw. aus EU-Mitteln.

Ein Finanzierungsanteil von nur noch 42,1% (1999: 42,8%, 1998: 44,6%, 1997: 45,5%) bilden die **öffentlichen Zuschüsse** in Höhe von 752 Mill. Das ist absolut eine Zunahme um 2,5%. Sie stammen zu 62,4% von Kommunen (+4,9%) und zu 37,6% von den Ländern (-1,2%).

Tabelle 5: Ausgaben

Die Summe der **Ausgaben** beträgt 2000 1.783 Mill. DM. Wie schon bei der Entwicklung in der Finanzierung angegeben, weist die Ausgabenentwicklung eine Steigerung um 3,7% (1999: 4,3%, 1998: 2,5%) auf. Dabei beträgt der Anstieg im Vergleich zum Vorjahr bei den Personalausgaben 3,4% (1999: 4,0%, 1998: 0,7%). Sie machen nur noch 41,9% der Ausgaben aus (1999: 42,0%, 1998: 42,2% 1997: 42,9%). Ebenfalls unterhalb des jährlichen Zuwachses liegen Honorare für Kursleitende mit einem großen Anteil von 30,5% einem abnehmenden Trend folgend (1998: 31,0%, 1997: 31,2%). Die prozentuale Änderung der Absolutwerte liegt bei 3,5% (1999: 2,9%, 1998: 1,9%).

Sowohl die Anteile wie die Änderungsraten im Vergleich zum Vorjahr weisen für die verschiedenen Ausgabearten zwischen den Bundesländern große Streuungen auf. Z.B. bei den Personalausgaben liegt der Anteil zwischen 31,3% (Baden-Württemberg) und 53,5% (Brandenburg).

Tabelle 6: Durchschnittliche Belegungen und Unterrichtsstunden pro Kurs

Die **durchschnittliche Anzahl der Belegungen pro Kurs** liegt 2000 wie im Vorjahr bei 12,3 (1998: 12,5, 1997: 12,3). Sie streut bei den Flächenstaaten von 10,7 (Saarland) bis 13,2 (Nordrhein-Westfalen bzw. Bayern). Die Werte liegen bei den Stadtstaaten mit Werten zwischen 13,8 (Berlin) und 14,6 (Hamburg) generell höher.

Differenziert nach Programmbereichen liegen die Werte in den drei Programmbereichen Kultur – Gestalten, Sprachen und Arbeit – Beruf, in denen Belegungszahlen aus methodischen Gründen häufiger durch die Zahl von Lernplätzen (PC-Plätze, Arbeitsplätze, Sprachlaborplätze usw.) begrenzt sind zwischen 11 und 12. Deutlich höher zwischen 14 und 15 liegen die Werte in den Programmbereichen Politik - Gesellschaft – Umwelt sowie bei Ge-

sundheit. Der Programmbereich Grundbildung – Schulabschlüsse liegt mit einem Wert von 12,6 dazwischen.

Die **durchschnittliche Zahl der Unterrichtsstunden pro Kurs** liegt länderspezifisch zwischen 21,7 (Bayern) und 38,1 (Mecklenburg-Vorpommern) und ist mit 27,3 (1999: 27,6, 1998: 27,7, 1997: 28,1) weiter gesunken. Diese Beziehungszahl ist in den neuen Ländern immer noch wie in den Vorjahren wesentlich höher. Hier bilden die unterrichtsstundenintensiven Lehrgänge zur Vorbereitung auf Schulabschlüsse bzw. Auftragsmaßnahmen noch einen höheren Anteil. Die Werte liegen zwischen 29,7 (Sachsen) und 38,1 (Mecklenburg-Vorpommern).

Die Werte zeigen bei der Aufschlüsselung nach Programmbereichen deutlich zwei Gruppen: einerseits die Programmbereiche mit unterrichtsstundenintensiven Kursen Sprachen, Arbeit – Beruf mit Durchschnittswerten zwischen 30 und 35 und besonders extrem Grundbildung – Schulabschlüsse (142) und andererseits die allgemeinbildenden Programmbereiche Politik – Gesellschaft – Umwelt, Kultur – Gestalten und Gesundheit mit Durchschnittswerten unter 20.

Tabelle 7: Änderungen zum Vorjahr

weist für Kurse sowie deren Unterrichtsstunden und Belegungen die **Veränderungen gegenüber dem Vorjahr in Prozent** aus. Der beste Indikator für das Leistungsvolumen, die Gesamtzahl der durchgeführten Unterrichtsstunden, steigt im Vergleich zum Vorjahr weiter um 2,2% (1999: 1,5%, 1998: 0,8%, 1997: -1,7%) an. Mehr noch deutet die Entwicklung bei den Veranstaltungszahlen mit einer Änderungsrate von 3,6% (1999: 1,9%, 1998: 2,4%, 1997: 1,1%) und in etwas schwächerem Maße bei den Belegungen mit 3,1% (1999: 0,5%, 1998: 3,4%, 1997: -0,9%) eine verstärkte Nachfrage an.

Bei der Differenzierung nach Ländern ergibt sich folgendes Bild: In zwölf Bundesländern sind Anstiege bei Veranstaltungen, Unterrichtsstunden und Belegungen zu verzeichnen. Bei den Belegungen am stärksten im Saarland (+8,4%), bei den Unterrichtsstunden in Bremen (+8,3%) und bei den Belegungen in Sachsen (+7,0%). Die Rückgänge liegen in Sachsen-Anhalt bei den Veranstaltungen (-0,2%) leicht und stärker bei den Unterrichtsstunden (-6,2%). Leichte Rückgänge unter 1% verzeichnet auch Rheinland-Pfalz bei den Unterrichtsstunden und den Belegungen, in Hamburg bei den Belegungen. In Mecklenburg-Vorpommern sinken die Unterrichtsstunden um 3,3%.

Die Differenzierung nach Programmbereichen zeigt, dass bei den qualifizierenden Angeboten in den Programmbereichen Sprachen, Arbeit – Beruf und Grundbildung – Schulabschlüsse ein Ausbau vorgenommen wurde. Besonders im Programmbereich Arbeit und Beruf ist die Steigerung weit über dem Durchschnitt. In allen stärker allgemeinbildenden Programmbereichen nehmen Programmbereiche Politik – Gesellschaft – Umwelt etwa im gleichen Maße zu wie der Programmbereich Kultur – Gestalten als einziger abnimmt.

Tabelle 8 Langzeitentwicklung

Ab 1991 sind die statistischen Daten der Volkshochschulen in den neuen Ländern integriert. Die Entwicklung seit 1962 zeigt: nach dem Rückgang 1982 und den Anstiegen ab 1983 erreicht die Kurszahl bei verlangsamten Änderungsraten auch 2000 mit 558 Tsd. einen neuen Höchststand. Die Entwicklung der Unterrichts-

stunden, dem verlässlichsten Indikator für das Leistungsvolumen, überschreitet erstmals die 15 Millionengrenze und erreicht damit einen neuen Höchststand. Der Trend, dass die Belegungszahlen nach Schwankungen zwischen 6,2 und 6,4 Mill. zwischen 1992 und 1997 ab 1998 wieder deutlich ansteigen, bestätigt sich mit dem neuen Höchststand von 6,8 Mill.

Tabelle 9/10 Kurse nach Programmbereichen/Fachgebieten

Gemessen an den Unterrichtsstunden gibt es zwei „größere“ Programmbereiche mit Anteilen über 20%, Sprachen (38,0%, 1999: 38,3%, 1998: 38,1%) und Arbeit – Beruf (22,3%, 1999: 21,4%, 1998: 20,9%), zwei „mittlere“ Programmbereiche um 15%, Kultur – Gestalten (12,0%, 1999: 12,7%, 1998: 13,4%) und Gesundheit (15,4%, 1999 und 1998: 15,2%), und zwei „kleinere“ Programmbereiche unter 10%, Politik – Gesellschaft – Umwelt (4,8% wie 1999, 1998: 4,9%) und Grundbildung – Schulabschlüsse (7,6% wie 1999, 1998: 7,4%).

Länderspezifische Abweichungen: In den Stadtstaaten Bremen und Hamburg ist der Unterrichtsstundenanteil im Programmbereich *Politik – Gesellschaft – Umwelt* mit bis zu 9% nahezu doppelt so hoch wie im Bundesdurchschnitt. *Kultur – Gestalten* gehört in den neuen Ländern und Niedersachsen zu den „kleineren“ Programmbereichen. Das gilt für den Programmbereich *Gesundheit* nicht für Thüringen. Dort gehört er bereits zu den „mittelgroßen“ Programmbereichen, während er in den Stadtstaaten offensichtlich wegen der Vielfalt von Angeboten anderer Träger weiter zu den „kleineren“ Programmbereichen gehört. *Grundbildung – Schulabschlüsse* gehört weiterbildungsgesetzbedingt in Brandenburg, Hamburg, Mecklenburg-Vorpommern, Niedersachsen, Nordrhein-Westfalen und Saarland zu den „mittelgroßen“ Programmbereichen. Eine überdurchschnittliche Schwerpunktbildung bei *Arbeit – Beruf* ist bei weiterhin bei Bremen, Niedersachsen, Sachsen-Anhalt und Thüringen festzustellen, während Brandenburg und Mecklenburg-Vorpommern nicht mehr merklich vom Bundesdurchschnitt abweichen.

Einen überdurchschnittlichen Schwerpunkt im Programmbereich *Sprachen* ist außer in den Stadtstaaten Berlin und Hamburg mit Metropolcharakter weiterhin auch in allen neuen Ländern zu verzeichnen.

Tabelle 11 Auftrags- und Vertragsmaßnahmen

Die seit 1998 in dieser Weise erstmals erhobenen Auftrags- und Vertragsmaßnahmen bilden 2,1% (1999: 2,0%, 1998: 1,4%) der Kurse und Lehrgänge (s. Tabelle 9), entsprechend ihrer hohen Unterrichtsstundenintensität 10,2% (1999: 9,7%, 1998: 8,3%) der Unterrichtsstunden und haben 2,2% (wie 1999, 1998: 1,6%) der Belegungen. Die Daten zeigen eine starke Konzentration der Unterrichtsstunden in den Programmbereichen *Sprachen* (wie 1999: 28,9%, 1998: 32,5%), *Arbeit – Beruf* (55,1%, 1999: 57,7%, 1998: 53,4%) und *Grundbildung – Schulabschlüsse* (12,6%, 1999: 10,5%, 1998: 11,6%). Sie sind insgesamt geprägt von Kursen in Deutsch für Aussiedler und Maßnahmen für Arbeitslose. In den anderen Programmbereichen insgesamt sind nur 3,4% (1999: 2,9%, 1998: 2,5%) der Unterrichtsstunden von Auftrags- und Vertragsmaßnahmen durchgeführt worden.

Die Anteile der Unterrichtsstunden an dem Gesamtunterrichtsstundenvolumen der Kurse und Lehrgänge streuen länderspezi-

fisch. Besonders hohe Anteile über 15% liegen bei Bremen (25,4%), Mecklenburg-Vorpommern (22,3%), Niedersachsen (26,7%) und im Saarland (19,3%) vor.

Tabelle 12 Zeitorganisationsformen

Auch 2000 wird der Trend der letzten Jahre in Richtung kompakterer Zeitorganisationsformen bestätigt: Abendkurse, die einmal pro Woche stattfinden, nehmen im Anteil weiter ab (51,2%, 1999: 53,2%, 1998: 55,4%, 1997: 56,8%). Sie bilden aber zusammen mit den mehrmals pro Woche durchgeführten Abendkursen trotz deutlichem Trend mit insgesamt 56,4% (1999: 57,9%, 1998: 59,9%) immer noch den weitaus größten Anteil. Einmalig durchgeführte Kursveranstaltungen (Tagesveranstaltungen +25,0%, Wochenendkurse +4,5%, Wochenkurse -0,3%) steigen insgesamt weiter. Sie bilden einen Anteil von 17,1% der Veranstaltungen (1999: 16,3%, 1998: 15,3%, 1997: 14,4%, 1996: 14,5%, 1995: 13,5%, 1994: 12,5%, 1993: 11,7%, 1992: 10,9%, 1991: 9,8%, 1990: 8,7%, 1989: 7,6%, 1988: 6,6%, 1987: 5%). Um die gleichbleibende Entwicklung deutlich zu machen, sind hier die Anteile zurück bis 1987 angegeben. In den mit 13.000 stagnierenden Wochenkursen sind auch die Veranstaltungen nach den Bildungsurlaubsgesetzen der Länder enthalten.

Eine Differenzierung nach Programmbereichen zeigt besonders hohe Anteile der einmaligen Veranstaltungen im Programmbereich *Politik – Gesellschaft – Umwelt*. Im Programmbereich Arbeit-Beruf ist der Typ des Wochenendkurses häufig vertreten (15,3%, 1999: 15,6%, 1998: 16,2%) und auch Wochenkurse haben hier einen überdurchschnittlich hohen Anteil (8,3%, 1999: 8,2%, 1998: 7,7%).

Wegen einer besonderen Erfassungsart in Bayern sind die dortigen Kursveranstaltungen nicht in die Aufstellung einbezogen. Von den 808 anderen Volkshochschulen haben 92,6% ihre Kurse nach Zeitorganisationsformen klassifiziert.

Tabelle 13 Geschlechtsverteilung

Obwohl wegen des Erfassungsaufwands nicht alle Belegungen einzelner Volkshochschulen nach Geschlecht und Alter (vgl. Tabelle 14) aufgegliedert werden können, müssen die Angaben als gute Schätzungen der Gesamtverhältnisse angesehen werden. Die Erfassungsquote liegt im Fall der **Geschlechtsverteilung** bei 85,0% (1999 und 1998: 85,1%) der Belegungen. Daran sind 907 von 989 Volkshochschulen (91,7%) beteiligt.

Der Frauenanteil ist im Berichtsjahr mit 74,1% (1999: 74,5%, 1998: 74,2%) zwar leicht gesunken, aber immer noch hoch. Beim Vergleich der Programmbereiche fällt auf:

- (1) In allen Programmbereichen haben die Frauen die Mehrheit unter den Teilnehmenden.
- (2) Der Anteil der Frauen im Programmbereich *Gesundheit* mit 84,2% (1999: 84,8%, 1998: 84,4%, 1997: 85,0%, 1996: 85,3%) sowie *Kultur – Gestalten* mit 81,0% (1999: 81,3%, 1998: 80,7%, 1997: 80,0%, 1996: 80,3%) sind am höchsten.
- (3) Der Frauenanteil ist bei Grundbildung – Schulabschlüsse wie im Vorjahr mit 52,9% (1998: 52,5%, 1997: 62,2%, 1996: 60,8%) am geringsten.

Die Werte für alle Programmbereiche liegen für die Bundesländer nahe beieinander, und zwar zwischen 69,0% (Berlin und Bremen) bis 76,8% (Bayern).

Tabelle 14 Altersstruktur

Die **Altersverteilungen** sind aus Angaben zu 61,4% aller Belegungen von Kursen berechnet (vgl. Anmerkung zu Tabelle 11). An den Angaben waren 774 von 989 Volkshochschulen (78,3%) beteiligt.

Die Veränderung der Altersstruktur ist durch leichte "Alterung" gekennzeichnet. Die Gruppe "unter 18" sinkt auf 5,8% (1999: 6,0%, 1998: 5,9%, 1997: 5,7%) und die Gruppe zwischen 18 und 25 Jahren bleibt mit 9,7% (1999: 10,1%, 1998: 10,3%) Anteil ebenfalls unter dem Vorjahreswert. Die größte Veränderung weist wie schon im Vorjahr die Gruppe zwischen 25 und 35 Jahren auf. Die Abnahme um mehr als einen Prozentpunkt auf 25,3% (1999: 26,6%, 1998: 27,3%, 1997: 29,6%) ist für die Altersverteilung beträchtlich. Die Anteile der Gruppen über 35 Jahre wachsen alle: zwischen 35 und 50 Jahren 32,1% (1999: 31,3% - Zunahme um 0,8 Prozentpunkte, 1998: 31,3%), zwischen 50 und 65 Jahren 20,4% (1999: 19,6% - Zunahme um 1,2 Prozentpunkte, 1998: 18,9%) und ab 65 Jahre 6,8% (1999: 6,4% - Zunahme um 0,4 Prozentpunkte, 1998: 6,3%).

Damit behalten die ab 35-jährigen ihre Mehrheit mit wiederum 59,3% (1999: 57,3%, 1998: 56,5%, 1997: 54,4%).

Bei einer Differenzierung nach Programmbereichen fällt auf: Im Programmbereich *Grundbildung – Schulabschlüsse* setzt die Abnahme schon ab der Grenze 18 Jahre ein. Im Programmbereich *Arbeit – Beruf* ist die „Alterung“ am deutlichsten. Hier haben alle Gruppen ab 25 Jahre Zunahmen zwischen 1,0 und 3,0 Prozentpunkten. Zuwächse setzen bei *Kultur – Gestalten, Sprachen* und auch bei *Gesundheit* erst bei den Gruppen ab 35 Jahre ein. Im Programmbereich *Politik – Gesellschaft – Umwelt* sind nur leichte Zunahmen in den Gruppen zwischen 35 und 50 Jahren festzustellen, während alle anderen Gruppen leichte Rückgänge zeigen.

Tabelle 15 Besondere Adressatengruppen

Insgesamt werden 12,1% (1999: 11,2 %, 1998: 10,5%, 1997: 10,6%) aller Kurse explizit für einen der in der Tabelle genannten Adressatengruppen angeboten und durchgeführt. Wegen einer besonderen Erfassungsart in Bayern ist es dort zur Zeit nicht möglich, Kurse nach besonderen Adressatengruppen zu klassifizieren. Immerhin 626, das sind 77,5% der anderen Volkshochschulen, haben 2000 ihre Kursveranstaltungen aufgeschlüsselt. In der Reihenfolge der Häufigkeit sind unter den 67,3 Tsd. (1999: 60,5 Tsd., 1998: 55,5 Tsd., 1997: 54,9 Tsd.) Kursen, die sich an eine der folgenden Adressatengruppen wenden, 32,1% Kurse für Frauen (1999: 32,7%, 1998: 34,5%), 29,1% für ältere Menschen (1999: 28,5%, 1998: 26,4%), 26,5% für Ausländer (1999: 25,7%, 1998: 26,1%), 4,5% für Analphabeten (1999: 4,9%, 1998: 5,2%), 4,3% für Behinderte (1999: 4,5%, 1998: 4,4%) und 3,5% für Arbeitslose (1999: 3,7%, 1998: 3,5%) zu nennen. Dabei sind die 20 Tsd. Kurse für nicht spezifizierte besondere Adressatengruppen nicht berücksichtigt.

Besonders auffällig ist die Zunahme der Kurse für Ausländer (+12,8%), Ältere (+11,5%) und Frauen (+7,7%).

Die Kurse für ältere Menschen sind in den Programmbereichen *Gesundheit* (24,6%, 1999: 27,4%, 1998: 29,0%) und *Sprachen* (34,0%, 1999 und 1998: 34,9%) konzentriert. Über drei Viertel der Kurse für Analphabeten sind dem Programmbereich *Grundbildung – Schulabschlüsse* zugeordnet, der Rest fast ausschließlich im-

mer noch dem Programmbereich Sprachen. Hier muss sich die neue Konstruktion ab 1998 des Programmbereichs Grundbildung – Schulabschlüsse, zu dem Alphabetisierung zählt (vgl. Tabelle 10) noch etablieren. Rund zwei Drittel der Kurse für Arbeitslose findet sich im Programmbereich Arbeit – Beruf, aber auch die Programmbereiche Sprachen und Grundbildung – Schulabschlüsse sind mit einem Achtel bzw. einem Sechstel beteiligt. Kurse für Ausländer sind zu über 90% Sprachkurse („Deutsch als Fremdsprache“, vgl. Tabelle 10). Bei den Kursen für Behinderte sind nur die Programmbereiche Sprachen und Arbeit – Beruf unterrepräsentiert. Sie verteilen sich ansonsten gleichmäßig über die anderen Programmbereiche. Noch extremer ist die Unterrepräsentanz von Kursen für Frauen im Sprachenbereich und bei Grundbildung – Schulabschlüsse. Hier ragt der Programmbereich Gesundheit mit 40,9% (1999: 42,3%) heraus.

Tabelle 16 Zusammenarbeit

Die Gesamtzahl wächst auf 14 Tsd. Kurse (1999: 13 Tsd., 1998: 11 Tsd.) an. Damit einher geht eine Zunahme der Unterrichtsstunden auf 1.055 Tsd. (1999: 1.011 Tsd., 1998: 860 Tsd.) und der Belegungen auf 207 Tsd. (1999: 194 Tsd., 1998: 170 Tsd.).

Auftragsmaßnahmen der Arbeitsverwaltung sind seit 1998 nicht mehr unter Kooperation aufgeführt, sondern im Rahmen von Auftrags- und Vertragsmaßnahmen in Tabelle 11 eigens ausgewiesen.

Bei den einzelnen Kooperationsarten gibt es erstmals einen Rückgang um 39% bei den Kursen, in denen Teilnehmende individuell im Rahmen des AFG gefördert werden. Die Restruktur der „Sonstig kooperierenden Einrichtungen“ ist seit 1998 ausdifferenziert. Die Gesamtzahl bleibt mit 11 Tsd. Kursen auf der Höhe des Vorjahres (1998: 8.800). Weiter entfällt rund ein Siebtel auf Kooperationen mit Vereinen/Initiativen und noch ein Fünftel wie im Vorjahr (1998: 30%) auf Kooperationen mit Unternehmen/Betrieben (und zwar ohne Auftrags- und Vertragsmaßnahmen, die in Tabelle 11 gezählt werden).

Die Kurse in Zusammenarbeit mit Hörfunk und Fernsehen gehen infolge der Entwicklung bei Fernsehen (Rückgang um 16%) noch einmal um 17 zurück und bleiben wieder deutlich unter 200, dem Wert aus 1998. Insgesamt scheinen konventionelle Massenmedien für die Kooperation ihre frühere Bedeutung verloren zu haben.

Tabelle 17 Prüfungen

Die Zahl der Teilnahmefälle an Prüfungen ist mit 93 Tsd. für das gesamte Bundesgebiet um rund 17.000 höher ausgewiesen als im Vorjahr. Hierbei ist allerdings zu berücksichtigen, dass die Zahl der Zertifikate der WBT im Vorjahr nicht zur Verfügung stand. Sie allein zählten im Berichtsjahr ca. 11 Tsd. Prüfungen. Dies bedeutet aber immer noch eine starke Zunahme insbesondere bei den nicht-schulischen Prüfungen.

Es entfallen 16,2% (1999: 19,2%, 1998: 15,4%) auf schulische Prüfungen. Unter den 15,0 Tsd. Prüfungen, 3,3% mehr als im Vorjahr, sind über die Hälfte Prüfungen zum Hauptschulabschluss (58,7%). Mit jeweils etwa halbiertem Anteil folgen Realschulabschlussprüfungen (27,0%), Prüfungen zur FHS-Reife (8,4%), Abitur (5,9%) und die niedersächsische Besonderheit des HS-Zugangs ohne Abitur. Mit Ausnahmen der Prüfungen zum Abitur nehmen alle Arten schulischer Prüfungen zu.

Bei den nicht-schulischen Prüfungen gibt es wie im Vorjahr Zuwächse besonders bei den VHS-internen Prüfungen. IHK- und Kammerprüfungen nehmen geringfügig ab.

Tabelle 18 Einzelveranstaltungen

Die Zahl der Einzelveranstaltungen einschließlich Vortragsreihen sinkt wie im Vorjahr leicht weiter. Sie beträgt nur noch 76,8 Tsd. (-1,0%, 1999: -2,6%, 1998: 3,3%). Die Zahl ihrer Belegungen geht noch deutlicher (-3,0%, 1999: -4,4%) auf 2,4 Millionen zurück. Dabei hat sich die durchschnittliche Besucherzahl auf 31,0 (1999: 31,6, 1998: 32,2) verringert.

Hinter der Gesamtentwicklung stehen länderspezifische Besonderheiten: Während in Sachsen-Anhalt eine über 20%ige Rücknahme der Veranstaltungen und der Besuche festzustellen ist, nehmen die Besuche in Mecklenburg-Vorpommern um 5,3% bei einer Zunahme der Veranstaltungen um 9,7% zu. Der Anteil des Unterrichtsstundenvolumens – jede Einzelveranstaltung mit zwei Unterrichtsstunden gerechnet – am Gesamtangebot bleibt bei 1%.

Die meisten Einzelveranstaltungen werden im Programmbereich Politik – Gesellschaft – Umwelt (47,1%, 1999: 47,2, 1998: 50,2%) angeboten, gefolgt von Kultur – Gestalten (27,5%, 1999: 28,6, 1998: 27,1%) und Gesundheit (15,8% 1999: 15,3%, 1998: 13,8%). Bei den anderen Programmbereichen liegen die Anteile unter 5%. Im Programmbereich Kultur – Gestalten ist die Besucherzahl pro Veranstaltung mit 44,6 (1999: 46,5, 1998: 47,2) weiterhin überdurchschnittlich hoch.

Tabelle 19 Studienfahrten

Im Berichtsjahr ist die Zahl der Studienfahrten und Exkursionen weiter um 1,0% (1999: 3,4%, 1998: 3,8%) auf 8.871 gesunken. Durch einen noch stärkeren Rückgang der Teilnehmenden sinkt die durchschnittliche Teilnehmerzahl auf 26,7 (1999: 27,2, 1998: 27,5, 1997: 26,9). Die durchschnittliche Zahl der Unterrichtsstunden pro Veranstaltung beträgt jetzt 5,2 (1999: 5,3, 1998: 5,2, 1997: 5,1).

Seit 1998 sind die Studienfahrten wie alle Veranstaltungen nach Programmbereichen aufgeschlüsselt. Dies ermöglicht eine Analyse des Gesamtprofils (vgl. Tabelle 22). Über 90% der Studienfahrten konzentrieren sich auf die beiden Programmbereiche Politik – Gesellschaft – Umwelt (57,6, 1999: 55,7, 1998: 54,4%) und Kultur – Gestalten (37,2, 1999: 39,5%, 1998: 39,9%). Im Programmbereich Arbeit – Beruf ist der Anteil wie im Vorjahr kaum noch nennenswert (2,3%, 1998: 3,1%). Die Teilnehmenden verteilen sich auf die Programmbereiche entsprechend. Es gibt keine bemerkenswerten Abweichungen zur Verteilung der Veranstaltungen.

Zusammen mit Studienreisen (vgl. Tabelle 20) übersteigt der Unterrichtsstundenanteil nur in Rheinland-Pfalz mit 2,0% (1999: 2,1%, 1998: 2,2%) und Schleswig-Holstein mit 2,1% (1999: 2,2%, 1998: 2,3%) gerade noch die 2%-Grenze. Nahezu 70% der Fahrten sind auf Baden-Württemberg, Bayern und Nordrhein-Westfalen konzentriert.

Tabelle 20 Studienreisen

Die Zahl der Studienreisen hat mit 2.615 im Berichtsjahr wieder leicht zugenommen (+0,7%, 1999: +1,0%, 1998: -4,9%). Die durchschnittliche Zahl der Teilnehmenden ist dabei auf 26,3 (1999: 25,4, 1998: 26,0, 1997: 25,4) gestiegen. Die Reisen sind

im Durchschnitt mit 6,7 Tagen etwa ebenso lang wie in den Vorjahren (1999 und 1998: 6,8, 1997: 7,2).

Seit 1998 sind die Studienfahrten wie alle Veranstaltungen nach Programmbereichen aufgeschlüsselt. Dies ermöglicht eine Analyse des Gesamtprofils (vgl. Tabelle 22). Wie Studienfahrten (vgl. Tabelle 19) konzentrieren sich über 90% der Studienreisen auf die beiden Programmbereiche *Politik – Gesellschaft – Umwelt* (52,5%, 1999: 52,1%, 1998: 53,1%) und *Kultur – Gestalten* (38,0%, 1999: 37,0%, 1998: 37,9%). Hier ist es der *Sprachen*-Bereich, der mit 5,9% (1999: 6,9%, 1998: 5,5%) außerdem einen nennenswerten Anteil aufweist. Die Teilnehmende verteilen sich auf die Programmbereiche entsprechend. Nur im Programmbereich *Kultur – Gestalten* ist die Relation Teilnehmende zu den Veranstaltungen mit 26,6 (1999: 26,3, 1998: 27,7) immer noch auffallend hoch.

Zusammen mit Studienfahrten (vgl. Tabelle 19) übersteigt der Unterrichtsstundenanteil nur in Rheinland-Pfalz mit 2,0% und Schleswig-Holstein mit 2,1% die 2%-Grenze.

Knapp 60% der Reisen sind auf Baden-Württemberg, Bayern und Nordrhein-Westfalen konzentriert.

Tabelle 21 Ausstellungen

Die Zahl der Ausstellungen ist mit 1.930 um 4,1% gesunken. Die Zahl der Besuche mit 1.181 Mill. sinkt noch stärker (-9,3%). Ebenso ist die Dauer mit 54 Tsd. (1999: 67 Tsd., 1998: 57 Tsd.) Tagen um fast 19% kürzer. Die Besuche können - wenn überhaupt ermittelt - häufig nur geschätzt werden. Insofern handelt es sich um bei den Daten um Mindestzahlen.

Deutlich über zwei Drittel der Ausstellungen finden im Programmbereich *Kultur – Gestalten* statt. Auch der Anteil bei *Politik – Gesellschaft – Umwelt* liegt mit 25,5% (1999: 24,1%, 1998: 26,3%) deutlich über 2%. Wegen der fehlenden Vergleichbarkeit mit den Zeitvolumen in Unterrichtsstunden der anderen Veranstaltungstypen sind Ausstellungen nicht in die Übersicht des Gesamtprofils in Tabelle 22 integriert. Fast 50% der Ausstellungen sind auf Baden-Württemberg, Bayern und Niedersachsen konzentriert.

Tabelle 22 Struktur Gesamtunterrichtsstunden

Die Zahl der Unterrichtsstunden von 15,5 Mill. (1999: 15,2 Mill., 1998: 15,0 Mill.) aller Veranstaltungstypen außer bei Ausstellungen (s. Tabelle 21) sind nach Programmbereichen differenziert. So lassen sich die Verteilungen in den Programmbereichen mit der Verteilung insgesamt vergleichen. Insgesamt machen die Unterrichtsstunden von Kursen und Lehrgängen wie im Vorjahr 97,9% (1998: 97,8%) aus. Dabei entfällt etwa das Neunfache auf Veranstaltungen mit offenem Zugang im Vergleich zu Auftrags- und Vertragsmaßnahmen. Die Unterrichtsstunden von Einzelveranstaltungen sowie die von Studienfahrten und -reisen zusammen machen jeweils nur 1,0% aus.

Im Programmbereich *Politik – Gesellschaft – Umwelt* haben die Unterrichtsstunden von Einzelveranstaltungen sowie Studienfahrten/-reisen jeweils Anteile um 10%. Bei *Kultur – Gestalten* liegen die entsprechenden Anteile zwischen 2% und 3%. Die 1%-Grenze erreicht darüber hinaus nur der Anteil der Unterrichtsstunden von Einzelveranstaltungen im Programmbereich *Gesundheit*.

Der Anteil der Unterrichtsstunden von Auftrags- und Vertragsmaßnahmen fällt von dem maximalen Anteil bei *Arbeit – Beruf*

(25,3%, 1999: 26,1%, 1998: 21,2%), über Grundbildung – Schulabschlüsse (17,1%, 1999: 13,5%, 1998: 13,0%), Sprachen (7,8%, 1999: 7,3%, 1998: 7,1%), *Politik – Gesellschaft – Umwelt* (3,9%, 1999: 3,4%, 1998: 2,7%) auf den minimalen Wert bei *Gesundheit* (0,5%, 1999: 0,3%, 1998: 0,2%) und *Kultur – Gestalten* (0,3%, 1999: 0,3%, 1998: 0,1%).

Den überragenden Teil der Unterrichtsstunden bilden in allen Programmbereichen die *Kurse mit offenem Zugang*:

- (1) *Gesundheit* (98,3%)
- (2) *Kultur – Gestalten* (94,5%)
- (3) *Sprachen* (92,0%)
- (4) *Grundbildung – Schulabschlüsse* (82,8%)
- (5) *Politik – Gesellschaft – Umwelt* (78,1%)
- (6) *Arbeit – Beruf* (74,5%)

Nach Ländern differenziert liegt der Anteil der „offenen“ Kurse bei

- (1) Bayern (97,1%)
- (2) Thüringen (94,0%)
- (3) Berlin (93,8%)
- (4) Brandenburg (93,5%)
- (5) Hamburg (93,5%)
- (6) Nordrhein-Westfalen (92,2%)
- (7) Rheinland-Pfalz (91,5%)
- (8) Sachsen-Anhalt (90,8%)
- (9) Sachsen (89,5%)
- (10) Baden-Württemberg (88,5%)
- (11) Hessen (86,5%)
- (12) Schleswig-Holstein (82,6%)
- (13) Saarland (79,0%)
- (14) Mecklenburg-Vorpommern (76,6%)
- (15) Bremen (73,8%)
- (16) Niedersachsen (72,8%)

Es gibt im Vergleich zum Vorjahr bei den Programmbereichen keinen Wechsel der Rangplätze, bei den Ländern leichte Verschiebungen.

Abbildungsverzeichnis

Karte der Programmprofile

Entwicklung der Kurse seit 1962

Programmbereiche - Veränderung zum Vorjahr

Rechtsträger

Frauenanteile beim Personal

Finanzierungsstruktur

Programmbereiche - Kursanteile

Programmbereiche - Unterrichtsstundenanteile

Programmbereiche - Belegungsanteile

Geschlechtsverteilung

Altersverteilung

Altersverteilung nach Programmbereichen

Einzelveranstaltungen nach Programmbereichen

Studienfahrten nach Programmbereichen

Studienreisen nach Programmbereichen

Personal - Leitung

Personal - Pädagogisch Mitarbeitende

Personal - Kursleitende

Anhang - Tabellen

- Tabelle 1: Volkshochschulen und Rechtsträger
- Tabelle 2: Hauptberufliches Personal
- Tabelle 3: Neben-/freiberufliches Personal
- Tabelle 4 Finanzierung
- Tabelle 5: Ausgaben
- Tabelle 6: Durchschnittliche Belegungen und Unterrichtsstunden pro Kurs
- Tabelle 7: Änderungen zum Vorjahr
- Tabelle 8 Langzeitentwicklung
- Tabelle 9/10 Kurse nach Programmbereichen/Fachgebiet
- Tabelle 11 Auftrags- und Vertragsmaßnahmen
- Tabelle 12 Zeitorganisationsformen
- Tabelle 13 Geschlechtsverteilung
- Tabelle 14 Altersstruktur
- Tabelle 15 Besondere Adressatengruppen
- Tabelle 16 Zusammenarbeit
- Tabelle 17 Prüfungen
- Tabelle 18 Einzelveranstaltungen
- Tabelle 19 Studienfahrten
- Tabelle 20 Studienreisen
- Tabelle 21 Ausstellungen
- Tabelle 22 Struktur Gesamtunterrichtsstunden

Tabelle 1: Volkshochschulen und Rechtsträger nach Ländern 2000

Land	Volkshochschulen		Außenstellen			Rechtsträger					
	Anzahl	davon aus- gewertet	Anzahl	davon haupt- beruflich geleitet	davon neben- beruflich geleitet	Ge- meinde	Kreis	Zweck- verband	eingetra- gener Verein	VHS in Stadt- staat	GmbH oder son- stiger privater Träger
Baden- Württemberg	166	166 100,0%	812	46 5,7%	766 94,3%	79 47,6%	7 4,2%	10 6,0%	67 40,4%	0 0,0%	3 1,8%
Bayern	190	190 100,0%	808	0 0,0%	808 100,0%	61 32,1%	8 4,2%	7 3,7%	113 59,5%	0 0,0%	1 0,5%
Berlin	23	23 100,0%	47	46 97,9%	1 2,1%	0 0,0%	0 0,0%	0 0,0%	0 0,0%	23 100%	0 0,0%
Brandenburg	21	20 95,2%	55	23 41,8%	32 58,2%	6 30,0%	14 70,0%	0 0,0%	0 0,0%	0 0,0%	0 0,0%
Bremen	2	2 100,0%	5	5 100,0%	0 0,0%	1 50,0%	0 0,0%	0 0,0%	0 0,0%	1 50,0%	0 0,0%
Hamburg	1	1 100,0%	14	14 100,0%	0 0,0%	0 0,0%	0 0,0%	0 0,0%	0 0,0%	1 100%	0 0,0%
Hessen	33	33 100,0%	348	71 20,4%	277 79,6%	10 30,3%	14 42,4%	0 0,0%	9 27,3%	0 0,0%	0 0,0%
Mecklenburg- Vorpommern	18	18 100,0%	32	16 50,0%	16 50,0%	6 33,3%	12 66,7%	0 0,0%	0 0,0%	0 0,0%	0 0,0%
Niedersachsen	71	71 100,0%	399	35 8,8%	364 91,2%	19 26,8%	24 33,8%	10 14,1%	16 22,5%	0 0,0%	2 2,8%
Nordrhein- Westfalen	138	131 94,9%	268	78 29,1%	190 70,9%	85 64,9%	8 6,1%	38 29,0%	0 0,0%	0 0,0%	0 0,0%
Rheinland-Pfalz	76	76 100,0%	429	7 1,6%	422 98,4%	30 39,5%	13 17,1%	0 0,0%	32 42,1%	0 0,0%	1 1,3%
Saarland	16	16 100,0%	61	7 11,5%	54 88,5%	5 31,3%	5 31,3%	0 0,0%	6 37,5%	0 0,0%	0 0,0%
Sachsen	30	30 100,0%	65	24 36,9%	41 63,1%	4 13,3%	15 50,0%	3 10,0%	7 23,3%	0 0,0%	1 3,3%
Sachsen-Anhalt	27	27 100,0%	61	10 16,4%	51 83,6%	4 14,8%	22 81,5%	0 0,0%	1 3,7%	0 0,0%	0 0,0%
Schleswig- Holstein	163	162 99,4%	34	0 0,0%	34 100,0%	75 46,3%	0 0,0%	0 0,0%	86 53,1%	0 0,0%	1 0,6%
Thüringen	23	23 100,0%	99	13 13,1%	86 86,9%	6 26,1%	16 69,6%	0 0,0%	1 4,3%	0 0,0%	0 0,0%
Bundesrepublik Deutschland	998	989 99,1%	3.537	395 11,2%	3.142 88,8%	391 39,5%	158 16,0%	68 6,9%	338 34,2%	25 2,5%	9 0,9%

Anmerkungen:

(1) Zahl der VHS = Zahl der Mitgliedseinrichtungen von VHS-Landesverbänden, jedoch ohne Heim-Volkshochschulen.

(2) Zahl der ausgewerteten VHS = Zahl der 2000 erfaßten Berichtsbogen; in 14 Fällen wurde in Ermangelung neuer Angaben vollständig auf den Berichtsbogen des Vorjahrs zurückgegriffen, in weiteren 12 Fällen teilweise.

Tabelle 2: Hauptberufliches Personal nach Ländern 2000

Land	VHS-Leitung						Hauptberufliche Mitarbeiter/innen in der Verwaltung					
	hauptberuflich		i. Personalunion		nebenberuflich				unbefristet		befristet	
		davon Frauen		davon Frauen		davon Frauen		davon Frauen		davon Frauen		davon Frauen
Baden-Württemberg	114	43	24	10	28	5	451,4	389,4	433,3	376,5	18,1	12,9
	68,7%		14,5%		16,9%		100%		96,0%		4,0%	
Bayern	108	44	0	0	82	21	794,0	663,0	745,9	619,6	48,1	43,4
	56,8%		0,0%		43,2%		100%		93,9%		6,1%	
Berlin	23	8	0	0	0	0	112,8	98,6	102,8	91,1	10,0	7,5
	100,0%		0,0%		0,0%		100%		91,1%		8,9%	
Brandenburg	18	5	2	1	0	0	56,4	52,4	52,4	49,4	4,0	3,0
	90,0%		10,0%		0,0%		100%		92,9%		7,1%	
Bremen	2	1	0	0	0	0	36,1	26,1	28,2	20,2	7,9	5,9
	100,0%		0,0%		0,0%		100%		78,1%		21,9%	
Hamburg	1	1	0	0	0	0	58,2	44,7	50,8	38,6	7,4	6,1
	100,0%		0,0%		0,0%		100%		87,3%		12,7%	
Hessen	31	7	2	0	0	0	313,7	252,1	297,5	236,9	16,2	15,2
	93,9%		6,1%		0,0%		100%		94,8%		5,2%	
Mecklenburg-Vorpommern	18	6	0	0	0	0	41,3	37,2	39,7	36,4	1,6	0,8
	100,0%		0,0%		0,0%		100%		96,1%		3,9%	
Niedersachsen	66	12	4	2	1	0	431,0	341,9	360,4	298,1	70,6	43,8
	93,0%		5,6%		1,4%		100%		83,6%		16,4%	
Nordrhein-Westfalen	127	21	4	1	0	0	894,2	659,4	838,4	612,4	55,8	47,0
	96,9%		3,1%		0,0%		100%		93,8%		6,2%	
Rheinland-Pfalz	31	7	9	0	36	3	143,6	123,6	133,2	113,2	10,4	10,4
	40,8%		11,8%		47,4%		100%		92,8%		7,2%	
Saarland	12	3	0	0	4	0	35,8	29,8	32,8	27,8	3,0	2,0
	75,0%		0,0%		25,0%		100%		91,6%		8,4%	
Sachsen	30	8	0	0	0	0	85,3	80,7	76,4	71,8	8,9	8,9
	100,0%		0,0%		0,0%		100%		89,6%		10,4%	
Sachsen-Anhalt	27	8	0	0	0	0	54,4	53,4	50,9	49,9	3,5	3,5
	100,0%		0,0%		0,0%		100%		93,6%		6,4%	
Schleswig-Holstein	39	18	5	4	118	51	106,6	86,7	96,9	78,4	9,7	8,3
	24,1%		3,1%		72,8%		100%		90,9%		9,1%	
Thüringen	23	4	0	0	0	0	67,3	60,4	62,8	55,9	4,5	4,5
	100,0%		0,0%		0,0%		100%		93,3%		6,7%	
Bundesrepublik Deutschland	670	196	50	18	269	80	3.682,1	2.999,4	3.402,4	2.776,2	279,7	223,2
	67,7%		5,1%		27,2%		100%		92,4%		7,6%	

Hauptberufliche pädagogische Mitarbeiter/innen													
insgesamt		davon unbefristet						davon befristet					
				davon planend		davon lehrend				davon planend		davon lehrend	
	davon Frauen		davon Frauen		davon Frauen		davon Frauen		davon Frauen		davon Frauen		davon Frauen
263,7	147,0	180,7	96,8	171,1	91,1	9,6	5,7	83,0	50,2	72,7	43,2	10,3	7,0
100%		68,5%		64,9%		3,6%		31,5%		27,6%		3,9%	
599,0	336,0	513,1	277,8	257,3	147,3	255,8	130,5	85,9	58,2	65,7	41,7	20,2	16,5
100%		85,7%		43,0%		42,7%		14,3%		11,0%		3,4%	
97,4	62,4	85,2	52,7	85,2	52,7	0,0	0,0	12,2	9,7	2,6	2,1	9,6	7,6
100%		87,5%		87,5%		0,0%		12,5%		2,7%		9,9%	
57,8	35,2	54,1	33,1	51,1	31,1	3,0	2,0	3,7	2,1	2,2	1,6	1,5	0,5
100%		93,6%		88,4%		5,2%		6,4%		3,8%		2,6%	
68,7	31,7	25,5	12,5	20,8	10,8	4,7	1,7	43,2	19,2	12,8	4,0	30,4	15,2
100%		37,1%		30,3%		6,8%		62,9%		18,6%		44,3%	
56,8	39,5	53,5	36,2	44,2	32,2	9,3	4,0	3,3	3,3	3,3	3,3	0,0	0,0
100%		94,2%		77,8%		16,4%		5,8%		5,8%		0,0%	
286,0	144,9	243,9	117,9	175,6	80,2	68,3	37,7	42,1	27,0	11,3	7,8	30,8	19,2
100%		85,3%		61,4%		23,9%		14,7%		4,0%		10,8%	
66,6	49,6	50,2	35,2	44,2	31,2	6,0	4,0	16,4	14,4	7,8	7,8	8,6	6,6
100%		75,4%		66,4%		9,0%		24,6%		11,7%		12,9%	
743,0	384,6	331,4	128,2	248,1	94,8	83,3	33,4	411,6	256,4	61,1	39,8	350,5	216,6
100%		44,6%		33,4%		11,2%		55,4%		8,2%		47,2%	
917,1	474,0	733,8	349,1	567,0	236,9	166,8	112,2	183,3	124,9	33,1	23,8	150,2	101,1
100%		80,0%		61,8%		18,2%		20,0%		3,6%		16,4%	
69,2	37,8	48,8	21,4	42,8	17,9	6,0	3,5	20,4	16,4	13,4	10,9	7,0	5,5
100%		70,5%		61,8%		8,7%		29,5%		19,4%		10,1%	
44,4	22,6	33,1	12,3	17,8	6,0	15,3	6,3	11,3	10,3	3,3	2,3	8,0	8,0
100%		74,5%		40,1%		34,5%		25,5%		7,4%		18,0%	
93,8	58,8	85,9	52,2	82,9	50,2	3,0	2,0	7,9	6,6	3,6	2,3	4,3	4,3
100%		91,6%		88,4%		3,2%		8,4%		3,8%		4,6%	
90,3	56,4	65,8	37,9	63,3	37,4	2,5	0,5	24,5	18,5	9,0	6,0	15,5	12,5
100%		72,9%		70,1%		2,8%		27,1%		10,0%		17,2%	
107,1	66,9	73,4	43,2	49,0	29,5	24,4	13,7	33,7	23,7	5,0	3,0	28,7	20,7
100%		68,5%		45,8%		22,8%		31,5%		4,7%		26,8%	
86,0	48,3	62,1	31,2	57,4	27,5	4,7	3,7	23,9	17,1	5,9	4,9	18,0	12,2
100%		72,2%		66,7%		5,5%		27,8%		6,9%		20,9%	
3.646,9	1.995,7	2.640,5	1.337,7	1.977,8	976,8	662,7	360,9	1.006,4	658,0	312,8	204,5	693,6	453,5
100%		72,4%		54,2%		18,2%		27,6%		8,6%		19,0%	

Tabelle 3: Neben-/freiberufliches Personal nach Ländern 2000

Land	Neben-/freiberufliche Kursleiter/-innen					
			davon Lehrer		davon ausübend	
		davon Frauen		davon Frauen		davon Frauen
Baden-Württemberg	35.138 100%	23.480	6.203 17,7%	4.234	3.162 51,0%	1.894
Bayern	40.902 100%	25.282	5.165 12,6%	3.319	2.321 44,9%	1.347
Berlin	4.944 100%	2.924	435 8,8%	280	105 24,1%	55
Brandenburg	2.630 100%	1.625	1.028 39,1%	687	762 74,1%	529
Bremen	1.115 100%	760	12 1,1%	7	12 100,0%	7
Hamburg	1.408 100%	986	149 10,6%	41	149 100,0%	41
Hessen	13.300 100%	8.910	1.174 8,8%	782	581 49,5%	342
Mecklenburg-Vorpommern	2.414 100%	1.501	1.026 42,5%	671	477 46,5%	290
Niedersachsen	22.031 100%	13.000	4.166 18,9%	2.648	1.972 47,3%	1.088
Nordrhein-Westfalen	37.559 100%	21.104	4.178 11,1%	2.716	1.800 43,1%	961
Rheinland-Pfalz	10.720 100%	5.942	1.929 18,0%	1.194	969 50,2%	536
Saarland	2.733 100%	1.656	871 31,9%	561	338 38,8%	197
Sachsen	5.274 100%	3.260	1.885 35,7%	1.182	700 37,1%	428
Sachsen-Anhalt	2.918 100%	1.811	1.302 44,6%	897	778 59,8%	528
Schleswig-Holstein	8.747 100%	5.794	1.183 13,5%	748	508 42,9%	233
Thüringen	3.779 100%	2.206	1.323 35,0%	809	857 64,8%	550
Bundesrepublik Deutschland	195.612 100%	120.241	32.029 16,4%	20.776	15.491 48,4%	9.026

Tabelle 4: Finanzierung im Rechnungsjahr (in Tausend) nach Ländern 2000

Land	Finanzierung insgesamt									
	DM je Einwohner		davon Einnahmen				davon andere Einnahmen			
			davon Teilnehmergebühren		davon					
			AFG-Mittel	Bundesmittel	EU-Mittel	sonstige Einnahmen				
Baden-Württemberg	242.044	23,06	156.347	14,89	134.623	21.724	9.269	2.737	1.090	8.628
	100%		64,6%		55,6%	9,0%	42,7%	12,6%	5,0%	39,7%
Bayern	295.564	24,26	193.526	15,88	149.509	44.018	22.804	2.917	6.195	12.101
	100%		65,5%		50,6%	14,9%	51,8%	6,6%	14,1%	27,5%
Berlin	51.065	15,09	22.048	6,52	16.574	5.475	1.274	2.875	92	1.234
	100%		43,2%		32,5%	10,7%	23,3%	52,5%	1,7%	22,5%
Brandenburg	19.798	7,61	8.079	3,11	7.173	906	295	138	91	382
	100%		40,8%		36,2%	4,6%	32,5%	15,2%	10,1%	42,2%
Bremen	24.767	37,44	14.091	21,30	5.192	8.900	5.514	80	1.854	1.453
	100%		56,9%		21,0%	35,9%	62,0%	0,9%	20,8%	16,3%
Hamburg	28.321	16,58	14.454	8,46	9.964	4.491	0	55	0	4.436
	100%		51,0%		35,2%	15,9%	0,0%	1,2%	0,0%	98,8%
Hessen	152.300	25,14	83.752	13,83	56.265	27.487	12.216	3.319	718	11.234
	100%		55,0%		36,9%	18,0%	44,4%	12,1%	2,6%	40,9%
Mecklenburg-Vorpommern	22.687	12,72	11.579	6,49	6.597	4.982	2.502	611	1.364	506
	100%		51,0%		29,1%	22,0%	50,2%	12,3%	27,4%	10,2%
Niedersachsen	281.733	35,61	192.838	24,37	82.420	110.418	65.714	6.961	10.869	26.875
	100%		68,4%		29,3%	39,2%	59,5%	6,3%	9,8%	24,3%
Nordrhein-Westfalen	423.799	23,55	188.826	10,49	113.634	75.191	35.729	5.263	11.155	23.044
	100%		44,6%		26,8%	17,7%	47,5%	7,0%	14,8%	30,6%
Rheinland-Pfalz	62.115	15,42	40.248	9,99	31.179	9.069	3.589	1.310	11	4.158
	100%		64,8%		50,2%	14,6%	39,6%	14,5%	0,1%	45,9%
Saarland	24.326	22,75	15.381	14,38	8.835	6.546	4.549	43	120	1.834
	100%		63,2%		36,3%	26,9%	69,5%	0,7%	1,8%	28,0%
Sachsen	36.726	8,26	23.001	5,18	17.642	5.360	1.425	245	1.437	2.252
	100%		62,6%		48,0%	14,6%	26,6%	4,6%	26,8%	42,0%
Sachsen-Anhalt	26.442	10,04	14.254	5,41	9.085	5.168	2.956	1.106	572	534
	100%		53,9%		34,4%	19,5%	57,2%	21,4%	11,1%	10,3%
Schleswig-Holstein	67.578	24,30	41.410	14,89	28.562	12.848	7.071	1.849	238	3.690
	100%		61,3%		42,3%	19,0%	55,0%	14,4%	1,9%	28,7%
Thüringen	27.609	11,31	14.873	6,09	12.333	2.539	1.019	238	93	1.190
	100%		53,9%		44,7%	9,2%	40,1%	9,4%	3,7%	46,9%
Bundesrepublik Deutschland	1.786.877	21,74	1.034.709	12,59	689.587	345.122	175.927	29.747	35.899	103.550
	100%		57,9%		38,6%	19,3%	51,0%	8,6%	10,4%	30,0%

davon öffentliche Zuschüsse					
DM je Einwohner		davon von			
		Kommunen			Land
			davon Gemeinde(n)	davon Kreise	
85.696	8,16	68.034	60.517	7.517	17.662
35,4%		28,1%	25,0%	3,1%	7,3%
102.038	8,38	82.137	73.473	8.664	19.901
34,5%		27,8%	24,9%	2,9%	6,7%
29.017	8,58	0	0	0	29.017
56,8%		0,0%	0,0%	0,0%	56,8%
11.720	4,51	6.753	1.600	5.153	4.966
59,2%		34,1%	8,1%	26,0%	25,1%
10.676	16,14	9.148	9.148	0	1.528
43,1%		36,9%	36,9%	0,0%	6,2%
13.867	8,12	0	0	0	13.867
49,0%		0,0%	0,0%	0,0%	49,0%
68.548	11,32	57.099	39.231	17.868	11.449
45,0%		37,5%	25,8%	11,7%	7,5%
11.108	6,23	7.195	4.001	3.195	3.913
49,0%		31,7%	17,6%	14,1%	17,2%
88.895	11,24	42.679	27.358	15.322	46.216
31,6%		15,1%	9,7%	5,4%	16,4%
234.973	13,06	137.533	133.485	4.048	97.440
55,4%		32,5%	31,5%	1,0%	23,0%
21.867	5,43	13.011	9.813	3.198	8.856
35,2%		20,9%	15,8%	5,1%	14,3%
8.945	8,36	5.888	1.624	4.264	3.057
36,8%		24,2%	6,7%	17,5%	12,6%
13.725	3,09	7.582	3.794	3.788	6.143
37,4%		20,6%	10,3%	10,3%	16,7%
12.189	4,63	6.428	680	5.748	5.761
46,1%		24,3%	2,6%	21,7%	21,8%
26.168	9,41	22.071	20.538	1.533	4.096
38,7%		32,7%	30,4%	2,3%	6,1%
12.737	5,22	3.636	829	2.808	9.101
46,1%		13,2%	3,0%	10,2%	33,0%
752.168	9,15	469.194	386.089	83.105	282.974
42,1%		26,3%	21,6%	4,7%	15,8%

Tabelle 5: Ausgaben im Rechnungsjahr (in Tausend) nach Ländern 2000

Land	Ausgaben insgesamt									
	davon für									
		Hauptberufliches Personal	nebenberufliche/ehrenamtliche Leitung	Honorare/Reisekosten für Kursleitung/Referenten	Werbung	Gebäude/Räume/Mieten/Nebenkosten	Mitarbeiterfortbildung	Lehr-/Lernmittel/Bibliothek	Geschäftsausgaben/Geräte	alle sonstigen Ausgaben
Baden-Württemberg	241.507	75.704	5.260	92.642	8.841	24.749	524	3.806	13.319	16.661
	100%	31,3%	2,2%	38,4%	3,7%	10,2%	0,2%	1,6%	5,5%	6,9%
Bayern	293.868	108.162	2.056	104.707	10.018	25.498	306	19.504	10.832	12.786
	100%	36,8%	0,7%	35,6%	3,4%	8,7%	0,1%	6,6%	3,7%	4,4%
Berlin	51.065	20.902	0	25.379	885	1.333	4	678	1.179	705
	100%	40,9%	0,0%	49,7%	1,7%	2,6%	0,0%	1,3%	2,3%	1,4%
Brandenburg	19.438	10.401	22	5.827	275	938	13	267	784	912
	100%	53,5%	0,1%	30,0%	1,4%	4,8%	0,1%	1,4%	4,0%	4,7%
Bremen	24.689	11.170	0	4.699	488	2.312	39	1.139	2.110	2.732
	100%	45,2%	0,0%	19,0%	2,0%	9,4%	0,2%	4,6%	8,5%	11,1%
Hamburg	27.133	12.731	0	7.718	634	3.321	68	237	1.254	1.171
	100%	46,9%	0,0%	28,4%	2,3%	12,2%	0,3%	0,9%	4,6%	4,3%
Hessen	153.458	64.521	1.750	43.945	3.213	15.750	321	1.979	8.035	13.943
	100%	42,0%	1,1%	28,6%	2,1%	10,3%	0,2%	1,3%	5,2%	9,1%
Mecklenburg-Vorpommern	22.640	9.752	3	6.381	205	2.325	31	544	498	2.901
	100%	43,1%	0,0%	28,2%	0,9%	10,3%	0,1%	2,4%	2,2%	12,8%
Niedersachsen	281.950	136.138	1.022	73.579	5.744	17.657	380	6.289	11.080	30.060
	100%	48,3%	0,4%	26,1%	2,0%	6,3%	0,1%	2,2%	3,9%	10,7%
Nordrhein-Westfalen	422.171	203.070	1.199	99.096	7.179	36.420	530	4.343	22.018	48.315
	100%	48,1%	0,3%	23,5%	1,7%	8,6%	0,1%	1,0%	5,2%	11,4%
Rheinland-Pfalz	62.225	20.374	1.296	23.857	1.781	4.534	95	1.414	4.165	4.708
	100%	32,7%	2,1%	38,3%	2,9%	7,3%	0,2%	2,3%	6,7%	7,6%
Saarland	24.183	8.921	344	6.960	891	2.106	33	540	1.003	3.386
	100%	36,9%	1,4%	28,8%	3,7%	8,7%	0,1%	2,2%	4,1%	14,0%
Sachsen	36.646	14.939	38	10.945	921	4.674	28	691	1.430	2.981
	100%	40,8%	0,1%	29,9%	2,5%	12,8%	0,1%	1,9%	3,9%	8,1%
Sachsen-Anhalt	26.446	12.810	8	5.890	554	1.383	24	752	1.694	3.330
	100%	48,4%	0,0%	22,3%	2,1%	5,2%	0,1%	2,8%	6,4%	12,6%
Schleswig-Holstein	67.697	24.026	1.105	23.790	1.996	6.995	89	2.614	2.725	4.357
	100%	35,5%	1,6%	35,1%	2,9%	10,3%	0,1%	3,9%	4,0%	6,4%
Thüringen	27.554	13.187	47	8.274	488	1.744	141	413	1.419	1.841
	100%	47,9%	0,2%	30,0%	1,8%	6,3%	0,5%	1,5%	5,2%	6,7%
Bundesrepublik Deutschland	1.782.670	746.809	14.150	543.688	44.114	151.739	2.624	45.210	83.546	150.789
	100%	41,9%	0,8%	30,5%	2,5%	8,5%	0,1%	2,5%	4,7%	8,5%

Tabelle 6: Durchschnittliche Belegungen und Unterrichtsstunden pro Kurs nach Ländern und Programmbereichen 2000

Land	Belegungen pro Kurs	Unterrichtsstunden pro Kurs
Baden-Württemberg	11,3	22,8
Bayern	13,2	21,7
Berlin	13,8	33,7
Brandenburg	11,4	31,5
Bremen	13,9	34,5
Hamburg	14,6	29,7
Hessen	11,2	30,3
Mecklenburg-Vorpommern	12,1	38,1
Niedersachsen	12,0	38,2
Nordrhein-Westfalen	13,2	27,7
Rheinland-Pfalz	11,2	24,5
Saarland	10,7	27,6
Sachsen	11,3	29,7
Sachsen-Anhalt	12,8	32,8
Schleswig-Holstein	11,6	26,3
Thüringen	11,3	33,7
Bundesrepublik Deutschland	12,3	27,3

Programmbereich	Belegungen pro Kurs	Unterrichtsstunden pro Kurs
Politik - Gesellschaft - Umwelt	15,1	16,6
Kultur - Gestalten	11,3	19,1
Gesundheit	13,9	16,4
Sprachen	11,4	35,3
Arbeit - Beruf	11,0	32,6
Grundbildung - Schulabschlüsse	12,6	141,9

Tabelle 7: Veränderungen gegenüber dem Vorjahr bei Kursen nach Ländern und Programmbereichen 2000

Land	Kurse	Unter- richts- stunden	Bele- gungen
Baden-Württemberg	3,6%	2,6%	3,0%
Bayern	2,6%	1,4%	2,6%
Berlin	3,0%	5,0%	3,2%
Brandenburg	7,7%	4,5%	5,9%
Bremen	1,4%	8,3%	1,9%
Hamburg	2,4%	5,9%	-0,6%
Hessen	3,8%	1,6%	2,3%
Mecklenburg- Vorpommern	0,5%	-3,3%	2,2%
Niedersachsen	4,2%	3,0%	4,2%
Nordrhein-Westfalen	4,1%	2,5%	4,1%
Rheinland-Pfalz	2,2%	-0,6%	-0,1%
Saarland	8,4%	2,0%	4,6%
Sachsen	6,7%	4,0%	7,0%
Sachsen-Anhalt	-0,2%	-6,2%	1,0%
Schleswig-Holstein	3,1%	1,3%	2,5%
Thüringen	5,5%	8,1%	4,9%
Bundesrepublik Deutschland	3,6%	2,2%	3,1%

Programmbereich	Kurse	Unter- richts- stunden	Bele- gungen
Politik - Gesellschaft - Umwelt	4,3%	2,2%	4,5%
Kultur - Gestalten	-4,2%	-3,7%	-3,9%
Gesundheit	4,2%	3,5%	4,1%
Sprachen	1,6%	1,4%	0,3%
Arbeit - Beruf	13,9%	6,4%	12,9%
Grundbildung - Schulabschlüsse	6,7%	2,1%	8,1%

Tabelle 8: Kurse, Unterrichtsstunden und Belegungen seit 1962 mit Indexreihen 2000

Jahr	Kurse		Unterrichtsstunden		Belegungen	
	in 1000	1980=100%	in 1000	1980=100%	in 1000	1980=100%
1962	62	20,6%	1.180	12,6%	1.371	29,6%
1963	63	20,9%	1.196	12,8%	1.374	29,7%
1964	73	24,3%	1.528	16,4%	1.585	34,2%
1965	78	25,9%	1.570	16,8%	1.696	36,6%
1966	86	28,6%	1.846	19,8%	1.742	37,6%
1967	89	29,6%	2.358	25,3%	1.828	39,5%
1968	91	30,2%	2.262	24,2%	1.834	39,6%
1969	102	33,9%	2.666	28,6%	2.080	44,9%
1970	110	36,5%	2.810	30,1%	2.227	48,1%
1971	126	41,9%	3.290	35,2%	2.540	54,8%
1972	146	48,5%	4.018	43,0%	2.868	61,9%
1973	166	55,1%	4.648	49,8%	3.212	69,3%
1974	182	60,5%	5.244	56,2%	3.458	74,6%
1975	196	65,1%	6.104	65,4%	3.761	81,2%
1976	211	70,1%	7.080	75,8%	3.770	81,4%
1977	225	74,8%	7.611	81,5%	3.757	81,1%
1978	253	84,1%	8.018	85,9%	4.144	89,4%
1979	280	93,0%	8.617	92,3%	4.411	95,2%
1980	301	100,0%	9.338	100,0%	4.633	100,0%
1981	308	102,3%	9.618	103,0%	4.677	100,9%
1982	303	100,7%	9.504	101,8%	4.552	98,3%
1983	311	103,3%	9.655	103,4%	4.607	99,4%
1984	327	108,6%	10.249	109,8%	4.773	103,0%
1985	335	111,3%	10.606	113,6%	4.826	104,2%
1986	360	119,6%	11.373	121,8%	5.184	111,9%
1987	377	125,2%	12.078	129,3%	5.337	115,2%
1988	399	132,6%	12.770	136,8%	5.568	120,2%
1989	410	136,2%	13.471	144,3%	5.596	120,8%
1990	416	138,2%	13.654	146,2%	5.581	120,5%
1991	449	149,2%	14.545	155,8%	5.960	128,6%
1992	466	155,0%	14.748	157,9%	6.219	134,2%
1993	483	160,3%	14.819	158,7%	6.397	138,1%
1994	489	162,5%	14.448	154,7%	6.371	137,5%
1995	500	166,1%	14.751	158,0%	6.409	138,3%
1996	511	169,8%	14.773	158,2%	6.436	138,9%
1997	517	171,6%	14.528	155,6%	6.378	137,7%
1998	529	175,7%	14.649	156,9%	6.594	142,3%
1999	539	179,0%	14.876	159,3%	6.629	143,1%
2000	558	185,3%	15.208	162,9%	6.835	147,5%

Tabelle 9: Kurse, Unterrichtsstunden und Belegungen nach Ländern und Programmbereichen 2000

Land	Programmbereiche								
	Politik - Gesellschaft - Umwelt			Kultur - Gestalten			Gesundheit		
	Kurse	Unterrichtsstunden	Belegungen	Kurse	Unterrichtsstunden	Belegungen	Kurse	Unterrichtsstunden	Belegungen
Baden-Württemberg	7.679 7,0%	103.785 4,2%	107.136 8,7%	21.136 19,3%	337.886 13,5%	218.633 17,7%	31.860 29,1%	470.304 18,8%	401.300 32,5%
Bayern	10.311 9,0%	153.639 6,1%	181.574 11,9%	19.581 17,0%	323.290 12,9%	237.684 15,6%	37.180 32,3%	611.488 24,5%	590.920 38,7%
Berlin	1.000 6,1%	11.884 2,1%	15.088 6,7%	2.604 15,8%	67.003 12,1%	35.871 15,8%	2.576 15,6%	45.344 8,2%	40.524 17,9%
Brandenburg	362 4,7%	3.592 1,5%	5.340 6,1%	1.090 14,1%	20.821 8,6%	11.312 12,8%	1.448 18,8%	22.790 9,4%	17.500 19,9%
Bremen	616 14,5%	13.073 8,9%	9.759 16,5%	720 16,9%	17.610 12,0%	9.088 15,3%	836 19,7%	14.620 10,0%	11.794 19,9%
Hamburg	536 10,1%	10.739 6,8%	7.347 9,5%	1.072 20,2%	25.473 16,2%	15.575 20,1%	691 13,0%	13.371 8,5%	9.519 12,3%
Hessen	3.126 7,2%	61.051 4,6%	43.724 9,0%	8.544 19,7%	189.170 14,4%	71.964 14,9%	10.012 23,1%	175.561 13,4%	132.110 27,3%
Mecklenburg-Vorpommern	301 5,7%	4.387 2,2%	4.694 7,4%	849 16,1%	17.509 8,7%	9.963 15,7%	981 18,7%	15.865 7,9%	12.249 19,3%
Niedersachsen	6.150 10,0%	130.596 5,6%	85.380 11,5%	9.176 14,9%	177.704 7,6%	107.079 14,4%	13.879 22,6%	229.711 9,8%	176.001 23,8%
Nordrhein-Westfalen	8.229 8,5%	143.117 5,4%	120.054 9,4%	14.616 15,1%	316.132 11,8%	187.778 14,8%	21.352 22,1%	370.395 13,9%	313.930 24,7%
Rheinland-Pfalz	1.577 5,8%	29.931 4,5%	24.087 7,9%	5.171 19,0%	97.447 14,6%	45.947 15,0%	7.374 27,1%	114.690 17,2%	95.454 31,2%
Saarland	274 3,4%	4.878 2,2%	3.531 4,1%	1.170 14,5%	25.263 11,4%	12.033 14,0%	1.876 23,3%	32.871 14,8%	22.868 26,6%
Sachsen	1.089 7,9%	11.621 2,9%	15.131 9,8%	1.926 14,0%	32.981 8,1%	21.238 13,8%	2.362 17,2%	39.559 9,7%	28.868 18,7%
Sachsen-Anhalt	571 7,1%	10.888 4,1%	8.876 8,6%	1.202 14,9%	20.498 7,7%	14.577 14,1%	1.468 18,2%	26.537 10,0%	20.407 19,7%
Schleswig-Holstein	1.631 6,4%	28.345 4,2%	22.562 7,6%	4.972 19,6%	125.033 18,7%	55.947 18,9%	6.268 24,7%	109.272 16,3%	82.826 28,0%
Thüringen	615 6,0%	7.833 2,3%	8.931 7,7%	1.527 14,8%	29.330 8,4%	20.042 17,2%	2.721 26,5%	48.575 14,0%	29.965 25,7%
Bundesrepublik Deutschland	44.067 7,9%	729.359 4,8%	663.214 9,7%	95.356 17,1%	1.823.150 12,0%	1.074.731 15,7%	142.884 25,6%	2.340.953 15,4%	1.986.235 29,1%

Anmerkung: Eingeschlossen sind sowohl offen angebotene Kurse (vgl. Tabelle 10) als auch Kurse als Vertrags-/Auftragsmaßnahmen (vgl. Tabelle 11).

Programmbereiche									insgesamt		
Sprachen			Arbeit - Beruf			Grundbildung - Schulabschlüsse			Kurse	Unterrichts- stunden	Belegungen
Kurse	Unterrichts- stunden	Belegungen	Kurse	Unterrichts- stunden	Belegungen	Kurse	Unterrichts- stunden	Belegungen			
31.082	989.197	326.268	16.821	428.928	172.446	815	165.317	10.457	109.393	2.495.417	1.236.240
28,4%	39,6%	26,4%	15,4%	17,2%	13,9%	0,7%	6,6%	0,8%	100%	100%	100%
29.895	939.214	324.829	17.974	428.456	186.603	243	42.874	3.588	115.184	2.498.961	1.525.198
26,0%	37,6%	21,3%	15,6%	17,1%	12,2%	0,2%	1,7%	0,2%	100%	100%	100%
6.665	308.460	90.575	3.230	85.498	40.249	392	36.158	4.430	16.467	554.347	226.737
40,5%	55,6%	39,9%	19,6%	15,4%	17,8%	2,4%	6,5%	2,0%	100%	100%	100%
2.747	94.065	32.032	1.908	53.664	19.873	160	47.868	2.029	7.715	242.800	88.086
35,6%	38,7%	36,4%	24,7%	22,1%	22,6%	2,1%	19,7%	2,3%	100%	100%	100%
1.330	43.825	19.487	698	52.048	8.475	54	5.392	684	4.254	146.568	59.287
31,3%	29,9%	32,9%	16,4%	35,5%	14,3%	1,3%	3,7%	1,2%	100%	100%	100%
2.099	72.585	32.523	764	18.137	10.826	147	17.321	1.623	5.309	157.626	77.413
39,5%	46,0%	42,0%	14,4%	11,5%	14,0%	2,8%	11,0%	2,1%	100%	100%	100%
13.540	533.758	150.949	7.559	275.049	79.904	557	78.613	5.163	43.338	1.313.202	483.814
31,2%	40,6%	31,2%	17,4%	20,9%	16,5%	1,3%	6,0%	1,1%	100%	100%	100%
1.686	84.314	21.133	1.104	44.236	12.049	338	33.806	3.508	5.259	200.117	63.596
32,1%	42,1%	33,2%	21,0%	22,1%	18,9%	6,4%	16,9%	5,5%	100%	100%	100%
16.313	611.725	187.956	14.643	931.375	169.614	1.353	265.738	15.022	61.514	2.346.849	741.052
26,5%	26,1%	25,4%	23,8%	39,7%	22,9%	2,2%	11,3%	2,0%	100%	100%	100%
29.579	1.035.662	368.591	20.396	532.057	242.101	2.445	276.727	39.434	96.617	2.674.090	1.271.888
30,6%	38,7%	29,0%	21,1%	19,9%	19,0%	2,5%	10,3%	3,1%	100%	100%	100%
7.756	233.296	79.486	5.104	142.988	57.250	278	49.337	3.658	27.260	667.689	305.882
28,5%	34,9%	26,0%	18,7%	21,4%	18,7%	1,0%	7,4%	1,2%	100%	100%	100%
3.125	91.531	30.531	1.518	42.789	15.941	93	24.766	966	8.056	222.098	85.870
38,8%	41,2%	35,6%	18,8%	19,3%	18,6%	1,2%	11,2%	1,1%	100%	100%	100%
4.904	225.664	56.284	2.963	86.733	29.884	480	10.821	3.045	13.724	407.379	154.450
35,7%	55,4%	36,4%	21,6%	21,3%	19,3%	3,5%	2,7%	2,0%	100%	100%	100%
2.750	128.719	35.283	1.886	69.722	22.160	207	8.412	2.373	8.084	264.776	103.676
34,0%	48,6%	34,0%	23,3%	26,3%	21,4%	2,6%	3,2%	2,3%	100%	100%	100%
7.020	233.664	78.133	5.164	113.870	52.522	356	58.758	3.819	25.411	668.942	295.809
27,6%	34,9%	26,4%	20,3%	17,0%	17,8%	1,4%	8,8%	1,3%	100%	100%	100%
3.190	154.811	34.046	2.051	78.819	21.485	182	27.761	2.012	10.286	347.129	116.481
31,0%	44,6%	29,2%	19,9%	22,7%	18,4%	1,8%	8,0%	1,7%	100%	100%	100%
163.681	5.780.490	1.868.106	103.783	3.384.369	1.141.382	8.100	1.149.669	101.811	557.871	15.207.990	6.835.479
29,3%	38,0%	27,3%	18,6%	22,3%	16,7%	1,5%	7,6%	1,5%	100%	100%	100%

Tabelle 10: Kurse nach Programmbereichen und Fachgebieten 2000

Programmbereich/Fachgebiet	Kurse		Unterrichtsstunden		Belegungen	
Politik - Gesellschaft - Umwelt						
1.00 fächerübergreifende/sonstige Kurse	7.241	16,6%	133.925	19,3%	111.900	17,3%
1.01 Geschichte/Zeitgeschichte	2.665	6,1%	32.374	4,7%	48.497	7,5%
1.02 Politik	2.034	4,7%	41.785	6,0%	35.957	5,6%
1.03 Soziologie	1.024	2,4%	20.807	3,0%	17.781	2,8%
1.04 Wirtschaft	2.245	5,2%	22.471	3,2%	33.519	5,2%
1.05 Recht	1.204	2,8%	10.589	1,5%	16.378	2,5%
1.06 Erziehungsfragen/Pädagogik	8.442	19,4%	192.608	27,7%	108.745	16,8%
1.07 Psychologie	8.339	19,2%	125.883	18,1%	120.558	18,6%
1.08 Philosophie	1.219	2,8%	17.435	2,5%	6.784	1,0%
1.09 Religion/Theologie	555	1,3%	6.784	1,0%	8.060	1,2%
1.10 Länderkunde/Geographie	969	2,2%	8.447	1,2%	20.941	3,2%
1.11 Heimatkunde	1.988	4,6%	17.965	2,6%	38.862	6,0%
1.12 Physik	319	0,7%	4.631	0,7%	4.241	0,7%
1.13 Chemie	75	0,2%	1.875	0,3%	1.000	0,2%
1.14 Biologie	1.416	3,3%	14.430	2,1%	20.212	3,1%
1.15 Umweltbildung	2.287	5,3%	28.279	4,1%	33.825	5,2%
1.16 Verbraucherfragen	1.480	3,4%	14.723	2,1%	19.310	3,0%
insgesamt	43.502	100%	695.011	100%	646.570	100%
Kultur - Gestalten						
2.00 fächerübergreifende/sonstige Kurse	4.036	4,2%	67.180	3,7%	58.237	5,4%
2.01 Literatur/Theater	4.090	4,3%	64.519	3,6%	68.838	6,4%
2.02 Theaterarbeit/Sprecherziehung	2.239	2,4%	55.286	3,0%	27.335	2,5%
2.03 Kunst/Kulturgeschichte	1.908	2,0%	25.277	1,4%	33.046	3,1%
2.04 Bildende Kunst	2.303	2,4%	23.460	1,3%	42.361	3,9%
2.05 Malen/Zeichnen/Drucktechniken	18.330	19,3%	422.410	23,3%	196.799	18,3%
2.06 Plastisches Gestalten	10.152	10,7%	201.044	11,1%	100.261	9,3%
2.07 Musik	1.732	1,8%	30.079	1,7%	24.760	2,3%
2.08 Musikalische Praxis	12.698	13,3%	268.011	14,8%	96.512	9,0%
2.09 Tanz	13.225	13,9%	232.330	12,8%	174.221	16,2%
2.10 Medien	605	0,6%	10.441	0,6%	13.715	1,3%
2.11 Medienpraxis	3.116	3,3%	63.260	3,5%	35.622	3,3%
2.12 Werken	9.063	9,5%	113.496	6,2%	91.014	8,5%
2.13 Textiles Gestalten	5.282	5,5%	96.696	5,3%	51.464	4,8%
2.14 Textilkunde/Mode/Nähen	6.428	6,8%	143.096	7,9%	59.255	5,5%
insgesamt	95.207	100%	1.816.585	100%	1.073.440	100%
Gesundheit						
3.00 fächerübergreifende/sonstige Kurse	11.159	7,8%	215.539	9,3%	153.476	7,7%
3.01 Autogenes Training/Yoga/Entspannung	31.767	22,3%	592.335	25,4%	392.263	19,8%
3.02 Gymnastik/Bewegung/Körpererfahrung	68.079	47,7%	1.147.671	49,3%	992.270	50,0%
3.03 Abhängigkeiten/Psychosomatik	546	0,4%	9.454	0,4%	6.316	0,3%
3.04 Erkrankungen/Heilmethoden	7.365	5,2%	100.258	4,3%	148.280	7,5%
3.05 Gesundh./Krankenpflege/Erste Hilfe	4.292	3,0%	60.522	2,6%	57.866	2,9%
3.06 Gesundheitspolitik/-wesen	642	0,5%	10.460	0,4%	7.933	0,4%
3.07 Ernährung	18.754	13,2%	192.876	8,3%	224.545	11,3%
insgesamt	142.604	100%	2.329.115	100%	1.982.949	100%

Anmerkung: Differenzierung nach Fachgebieten nur für offen angebotenen Kurse (vgl. Tabelle 9 und 11)

Programmbereich/Fachgebiet	Kurse		Unterrichtsstunden		Belegungen	
Sprachen						
4.00 fachgebietsübergreifende Kurse	1.111	0,7%	22.006	0,4%	13.404	0,7%
4.01 Arabisch	877	0,5%	24.358	0,5%	8.489	0,5%
4.02 Chinesisch	470	0,3%	12.263	0,2%	4.440	0,2%
4.03 Dänisch	1.029	0,6%	24.621	0,5%	10.818	0,6%
4.04 Deutsch als Fremdsprache	17.232	10,7%	1.341.254	25,2%	254.333	13,9%
4.05 Deutsch als Muttersprache	3.111	1,9%	134.430	2,5%	34.494	1,9%
4.06 Englisch	64.391	40,1%	1.820.908	34,2%	746.455	40,8%
4.07 Finnisch	230	0,1%	5.740	0,1%	2.149	0,1%
4.08 Französisch	20.517	12,8%	539.398	10,1%	205.698	11,2%
4.09 Italienisch	18.377	11,4%	496.512	9,3%	195.204	10,7%
4.10 Japanisch	648	0,4%	16.463	0,3%	6.527	0,4%
4.11 Latein	291	0,2%	8.252	0,2%	2.694	0,1%
4.12 Neugriechisch	1.688	1,1%	45.628	0,9%	16.316	0,9%
4.13 Neuhebräisch	191	0,1%	5.120	0,1%	1.797	0,1%
4.14 Niederländisch	1.607	1,0%	42.751	0,8%	19.234	1,1%
4.15 Norwegisch	594	0,4%	15.285	0,3%	6.336	0,3%
4.16 Persisch	82	0,1%	2.041	0,0%	761	0,0%
4.17 Polnisch	847	0,5%	22.690	0,4%	8.220	0,4%
4.18 Portugiesisch	999	0,6%	26.858	0,5%	9.520	0,5%
4.19 Russisch	1.776	1,1%	46.111	0,9%	15.425	0,8%
4.20 Schwedisch	1.700	1,1%	43.430	0,8%	18.514	1,0%
4.21 Serbokroatisch (Bosn-/Kroat-/Serbisch)	233	0,1%	6.042	0,1%	2.161	0,1%
4.22 Spanisch	19.915	12,4%	552.273	10,4%	220.908	12,1%
4.23 Tschechisch	492	0,3%	13.740	0,3%	4.341	0,2%
4.24 Türkisch	966	0,6%	26.815	0,5%	10.098	0,6%
4.25 Ungarisch	468	0,3%	12.368	0,2%	4.049	0,2%
4.26 andere Fremdsprachen	849	0,5%	23.003	0,4%	8.907	0,5%
insgesamt	160.691	100%	5.330.360	100%	1.831.292	100%
Arbeit - Beruf						
5.00 fächerübergreifende/sonstige Kurse	5.630	5,8%	230.309	9,1%	67.252	6,4%
5.01 IuK-Grundlagen/allg. Anwendungen	50.094	51,8%	1.065.735	42,2%	543.580	51,6%
5.02 Kaufmännische IuK-Anwendungen	15.467	16,0%	346.883	13,7%	163.187	15,5%
5.03 Technische IuK-Anwendungen	5.431	5,6%	108.706	4,3%	55.345	5,3%
5.04 Büropraxis	11.075	11,4%	302.950	12,0%	121.601	11,5%
5.05 Rechnungswesen	2.647	2,7%	97.774	3,9%	29.421	2,8%
5.06 Kaufmännische Grund-/Fachlehrgänge	2.100	2,2%	113.088	4,5%	24.569	2,3%
5.07 Technische Grund-/Fachlehrgänge	1.563	1,6%	83.414	3,3%	16.645	1,6%
5.08 Branchenspezifische Fachlehrgänge	797	0,8%	105.510	4,2%	10.176	1,0%
5.09 Organisation/Management	1.978	2,0%	72.263	2,9%	21.848	2,1%
insgesamt	96.782	100%	2.526.632	100%	1.053.624	100%
Grundbildung - Schulabschlüsse						
6.00 fächerübergreifende/sonstige Kurse	798	10,9%	109.884	11,5%	8.718	9,6%
6.01 Hauptschulabschluß	1.133	15,5%	246.876	25,9%	19.889	21,9%
6.02 Realschulabschluß	847	11,6%	230.557	24,2%	15.493	17,1%
6.03 FHS-Reife/FOS-Abschluß	327	4,5%	31.875	3,3%	4.992	5,5%
6.04 Abitur/allg. HS-Reife	360	4,9%	154.204	16,2%	4.990	5,5%
6.05 HS-Zugang ohne Abitur	149	2,0%	25.340	2,7%	2.151	2,4%
6.06 sonstige Schulabschlüsse	217	3,0%	18.679	2,0%	2.851	3,1%
6.07 Alphabetisierung/Elementarbildung	2.470	33,9%	112.942	11,9%	21.330	23,5%
6.08 Rechnen/Mathematik	988	13,6%	22.694	2,4%	10.357	11,4%
insgesamt	7.289	100%	953.051	100%	90.771	100%

Tabelle 11: Auftrags-/Vertragsmaßnahmen, Unterrichtsstunden und Belegungen nach Ländern und Programmbereichen 2000

Land	Programmbereiche								
	Politik - Gesellschaft - Umwelt			Kultur - Gestalten			Gesundheit		
	Maßnahmen	Unterrichtsstunden	Belegungen	Maßnahmen	Unterrichtsstunden	Belegungen	Maßnahmen	Unterrichtsstunden	Belegungen
Baden-Württemberg	143 4,8%	4.424 1,9%	1.414 4,1%	18 0,6%	251 0,1%	169 0,5%	145 4,8%	2.822 1,2%	1.582 4,6%
Bayern	0 x	0 x	0 x	0 x	0 x	0 x	0 x	0 x	0 x
Berlin	17 5,2%	300 1,0%	189 3,9%	3 0,9%	972 3,2%	48 1,0%	2 0,6%	25 0,1%	19 0,4%
Brandenburg	6 1,6%	74 0,5%	133 3,4%	1 0,3%	40 0,3%	10 0,3%	0 0,0%	0 0,0%	0 0,0%
Bremen	1 1,1%	4 0,0%	16 1,1%	0 0,0%	0 0,0%	0 0,0%	0 0,0%	0 0,0%	0 0,0%
Hamburg	0 0,0%	0 0,0%	0 0,0%	0 0,0%	0 0,0%	0 0,0%	0 0,0%	0 0,0%	0 0,0%
Hessen	95 8,5%	12.038 7,5%	2.050 14,1%	5 0,4%	93 0,1%	25 0,2%	26 2,3%	256 0,2%	324 2,2%
Mecklenburg-Vorpommern	17 5,3%	274 0,6%	275 6,6%	4 1,3%	75 0,2%	31 0,7%	1 0,3%	3 0,0%	10 0,2%
Niedersachsen	92 3,7%	10.276 1,6%	1.302 4,0%	8 0,3%	158 0,0%	92 0,3%	30 1,2%	5.843 0,9%	330 1,0%
Nordrhein-Westfalen	65 2,9%	1.184 0,8%	768 2,9%	97 4,4%	4.797 3,1%	760 2,9%	46 2,1%	777 0,5%	668 2,5%
Rheinland-Pfalz	28 7,8%	1.916 5,2%	294 3,3%	0 0,0%	0 0,0%	0 0,0%	8 2,2%	107 0,3%	111 1,3%
Saarland	0 0,0%	0 0,0%	0 0,0%	3 2,0%	54 0,1%	36 1,6%	0 0,0%	0 0,0%	0 0,0%
Sachsen	73 14,4%	3.102 8,0%	1.176 28,0%	6 1,2%	51 0,1%	71 1,7%	10 2,0%	1.580 4,1%	113 2,7%
Sachsen-Anhalt	1 2,2%	16 0,1%	10 1,3%	1 2,2%	2 0,0%	12 1,5%	0 0,0%	0 0,0%	0 0,0%
Schleswig-Holstein	26 4,2%	696 0,7%	361 4,3%	2 0,3%	64 0,1%	27 0,3%	11 1,8%	94 0,1%	114 1,4%
Thüringen	1 0,7%	44 0,3%	25 2,1%	1 0,7%	8 0,1%	10 0,8%	1 0,7%	331 2,4%	15 1,3%
Bundesrepublik Deutschland	565 4,8%	34.348 2,2%	8.013 5,4%	149 1,3%	6.565 0,4%	1.291 0,9%	280 2,4%	11.838 0,8%	3.286 2,2%

Programmbereiche									insgesamt		
Sprachen			Arbeit - Beruf			Grundbildung - Schulabschlüsse			Maßnahmen	Unterrichtsstunden	Belegungen
Maßnahmen	Unterrichtsstunden	Belegungen	Maßnahmen	Unterrichtsstunden	Belegungen	Maßnahmen	Unterrichtsstunden	Belegungen			
980	113.706	11.508	1.652	96.969	18.885	58	9.994	804	2.996	228.166	34.362
32,7%	49,8%	33,5%	55,1%	42,5%	55,0%	1,9%	4,4%	2,3%	100%	100%	100%
0	0	0	0	0	0	0	0	0	0	0	0
x	x	x	x	x	x	x	x	x	x	x	x
148	16.526	2.773	150	9.506	1.626	7	2.999	145	327	30.328	4.800
45,3%	54,5%	57,8%	45,9%	31,3%	33,9%	2,1%	9,9%	3,0%	100%	100%	100%
134	8.148	1.025	230	5.415	2.698	0	0	0	371	13.677	3.866
36,1%	59,6%	26,5%	62,0%	39,6%	69,8%	0,0%	0,0%	0,0%	100%	100%	100%
4	2.660	80	82	34.579	1.320	0	0	0	87	37.243	1.416
4,6%	7,1%	5,6%	94,3%	92,8%	93,2%	0,0%	0,0%	0,0%	100%	100%	100%
27	5.110	482	0	0	0	29	4.046	634	56	9.156	1.116
48,2%	55,8%	43,2%	0,0%	0,0%	0,0%	51,8%	44,2%	56,8%	100%	100%	100%
298	27.686	3.592	641	107.224	7.784	48	13.423	714	1.113	160.720	14.489
26,8%	17,2%	24,8%	57,6%	66,7%	53,7%	4,3%	8,4%	4,9%	100%	100%	100%
62	18.894	924	141	13.507	1.645	95	11.905	1.284	320	44.658	4.169
19,4%	42,3%	22,2%	44,1%	30,2%	39,5%	29,7%	26,7%	30,8%	100%	100%	100%
391	91.600	5.331	1.875	468.549	23.823	86	49.259	1.274	2.482	625.685	32.152
15,8%	14,6%	16,6%	75,5%	74,9%	74,1%	3,5%	7,9%	4,0%	100%	100%	100%
402	63.935	4.877	1.407	59.526	16.209	204	24.946	2.917	2.221	155.165	26.199
18,1%	41,2%	18,6%	63,3%	38,4%	61,9%	9,2%	16,1%	11,1%	100%	100%	100%
84	5.078	881	216	19.348	6.833	22	10.256	714	358	36.705	8.833
23,5%	13,8%	10,0%	60,3%	52,7%	77,4%	6,1%	27,9%	8,1%	100%	100%	100%
49	11.113	704	75	10.826	1.049	21	20.944	522	148	42.937	2.311
33,1%	25,9%	30,5%	50,7%	25,2%	45,4%	14,2%	48,8%	22,6%	100%	100%	100%
125	20.280	1.126	116	9.065	1.222	176	4.538	487	506	38.616	4.195
24,7%	52,5%	26,8%	22,9%	23,5%	29,1%	34,8%	11,8%	11,6%	100%	100%	100%
36	19.983	659	7	2.048	95	0	0	0	45	22.049	776
80,0%	90,6%	84,9%	15,6%	9,3%	12,2%	0,0%	0,0%	0,0%	100%	100%	100%
208	41.383	2.525	314	14.081	3.786	63	42.288	1.525	624	98.606	8.338
33,3%	42,0%	30,3%	50,3%	14,3%	45,4%	10,1%	42,9%	18,3%	100%	100%	100%
42	4.028	327	95	7.094	783	2	2.020	20	142	13.525	1.180
29,6%	29,8%	27,7%	66,9%	52,5%	66,4%	1,4%	14,9%	1,7%	100%	100%	100%
2.990	450.130	36.814	7.001	857.737	87.758	811	196.618	11.040	11.796	1.557.236	148.202
25,3%	28,9%	24,8%	59,4%	55,1%	59,2%	6,9%	12,6%	7,4%	100%	100%	100%

Tabelle 12: Zeitorganisation von Kursen nach Programmbereichen 2000

Programmbereich	einmal pro Woche		mehrmals pro Woche		Tages- veran- staltung	Wochen- endkurs	Wochen- kurs	insge- samt
	Abend- kurs	Tages- kurs	Abend- kurs	Tages- kurs				
Politik-Gesellschaft- Umwelt	10.504 34,8%	7.086 23,5%	806 2,7%	1.095 3,6%	5.036 16,7%	4.858 16,1%	769 2,6%	30.154 100%
Kultur-Gestalten	36.202 52,7%	16.556 24,1%	1.420 2,1%	996 1,5%	4.440 6,5%	7.917 11,5%	1.111 1,6%	68.642 100%
Gesundheit	60.143 61,8%	22.749 23,4%	1.999 2,1%	1.121 1,2%	4.833 5,0%	5.200 5,3%	1.246 1,3%	97.291 100%
Sprachen	71.009 58,2%	27.978 22,9%	7.634 6,3%	7.341 6,0%	2.434 2,0%	2.493 2,0%	3.100 2,5%	121.989 100%
Arbeit-Beruf	26.799 34,5%	11.715 15,1%	7.471 9,6%	7.240 9,3%	6.165 7,9%	11.917 15,3%	6.477 8,3%	77.784 100%
Grundbildung- Schulabschlüsse	1.571 23,6%	1.468 22,0%	1.409 21,1%	1.516 22,8%	219 3,3%	78 1,2%	401 6,0%	6.662 100%
insgesamt	206.228 51,2%	87.552 21,8%	20.739 5,2%	19.309 4,8%	23.127 5,7%	32.463 8,1%	13.104 3,3%	402.522 100%

Tabelle 13: Geschlechtsverteilung in Kursen nach Ländern und Programmbereichen 2000

Land	Programmbereiche							
	Politik - Gesellschaft - Umwelt		Kultur - Gestalten		Gesundheit		Sprachen	
	Frauen	Männer	Frauen	Männer	Frauen	Männer	Frauen	Männer
Baden-Württemberg	67,8%	32,2%	79,4%	20,6%	82,9%	17,1%	71,0%	29,0%
Bayern	70,5%	29,5%	81,2%	18,8%	85,3%	14,7%	72,2%	27,8%
Berlin	64,5%	35,5%	75,3%	24,7%	78,1%	21,9%	68,3%	31,7%
Brandenburg	64,9%	35,1%	87,0%	13,0%	93,6%	6,4%	69,3%	30,7%
Bremen	63,5%	36,5%	77,5%	22,5%	80,4%	19,6%	67,6%	32,4%
Hamburg	71,3%	28,7%	83,2%	16,8%	83,8%	16,2%	73,1%	26,9%
Hessen	68,6%	31,4%	80,4%	19,6%	82,9%	17,1%	71,1%	28,9%
Mecklenburg-Vorpommern	62,0%	38,0%	83,6%	16,4%	88,6%	11,4%	70,4%	29,6%
Niedersachsen	69,9%	30,1%	83,5%	16,5%	85,8%	14,2%	69,4%	30,6%
Nordrhein-Westfalen	71,7%	28,3%	81,2%	18,8%	83,9%	16,1%	70,2%	29,8%
Rheinland-Pfalz	62,6%	37,4%	77,9%	22,1%	83,0%	17,0%	70,7%	29,3%
Saarland	58,5%	41,5%	80,0%	20,0%	78,4%	21,6%	66,0%	34,0%
Sachsen	72,2%	27,8%	81,6%	18,4%	87,5%	12,5%	67,0%	33,0%
Sachsen-Anhalt	69,2%	30,8%	88,2%	11,8%	92,7%	7,3%	69,1%	30,9%
Schleswig-Holstein	68,9%	31,1%	84,4%	15,6%	82,8%	17,2%	70,9%	29,1%
Thüringen	57,2%	42,8%	78,5%	21,5%	87,1%	12,9%	67,6%	32,4%
Bundesrepublik Deutschland	68,8%	31,2%	81,0%	19,0%	84,2%	15,8%	70,5%	29,5%

				insgesamt	
Arbeit - Beruf		Grundbildung - Schulabschlüsse			
Frauen	Männer	Frauen	Männer	Frauen	Männer
62,2%	37,8%	57,6%	42,4%	74,8%	25,2%
62,0%	38,0%	53,2%	46,8%	76,8%	23,2%
58,9%	41,1%	61,5%	38,5%	69,0%	31,0%
66,5%	33,5%	46,0%	54,0%	75,1%	24,9%
50,7%	49,3%	55,7%	44,3%	69,0%	31,0%
65,7%	34,3%	51,5%	48,5%	74,8%	25,2%
60,9%	39,1%	57,1%	42,9%	73,7%	26,3%
63,9%	36,1%	43,1%	56,9%	72,7%	27,3%
61,1%	38,9%	50,5%	49,5%	73,0%	27,0%
62,5%	37,5%	51,3%	48,7%	73,3%	26,7%
63,7%	36,3%	55,5%	44,5%	73,6%	26,4%
55,9%	44,1%	53,4%	46,6%	68,9%	31,1%
61,6%	38,4%	57,4%	42,6%	72,1%	27,9%
66,4%	33,6%	56,6%	43,4%	75,6%	24,4%
60,5%	39,5%	45,7%	54,3%	74,5%	25,5%
66,5%	33,5%	61,4%	38,6%	73,4%	26,6%
62,0%	38,0%	52,9%	47,1%	74,1%	25,9%

Tabelle 14: Altersverteilung in Kursen nach Ländern und Programmbereichen 2000

Land	Programmbereiche											
	Politik - Gesellschaft - Umwelt						Kultur - Gestalten					
	unter 18	18-24	25-34	35-49	50-64	65 u. älter	unter 18	18-24	25-34	35-49	50-64	65 u. älter
Baden-Württemberg	10,4%	8,9%	25,2%	31,1%	17,5%	6,9%	20,5%	7,7%	21,6%	27,4%	16,8%	6,0%
Bayern	5,7%	10,8%	34,8%	28,9%	14,4%	5,4%	1,5%	9,9%	31,1%	31,5%	19,6%	6,5%
Berlin	6,3%	12,6%	26,8%	27,1%	21,0%	6,2%	9,8%	16,2%	26,0%	26,0%	17,3%	4,7%
Brandenburg	3,6%	10,5%	15,8%	24,8%	21,9%	23,5%	16,5%	7,5%	16,1%	30,0%	22,9%	7,0%
Bremen	4,9%	3,6%	4,1%	25,7%	38,7%	23,0%	1,9%	3,9%	8,9%	27,1%	37,8%	20,4%
Hamburg	4,6%	4,6%	20,6%	29,8%	25,2%	15,2%	2,8%	6,0%	20,9%	27,5%	26,3%	16,6%
Hessen	9,9%	6,1%	24,8%	31,5%	17,4%	10,4%	19,4%	8,3%	19,9%	25,8%	18,6%	8,0%
Mecklenburg-Vorpommern	14,9%	10,7%	16,9%	28,0%	21,1%	8,4%	9,9%	7,6%	20,3%	36,2%	20,6%	5,4%
Niedersachsen	3,0%	6,6%	31,3%	29,7%	19,3%	10,1%	4,1%	5,9%	28,3%	29,7%	23,0%	8,9%
Nordrhein-Westfalen	6,8%	6,2%	28,2%	31,4%	17,7%	9,8%	5,3%	8,2%	22,4%	31,8%	22,3%	10,0%
Rheinland-Pfalz	12,8%	8,0%	24,3%	29,5%	17,8%	7,7%	17,6%	8,5%	18,8%	30,2%	19,3%	5,7%
Saarland	0,6%	5,8%	16,3%	37,0%	23,3%	16,9%	7,0%	8,6%	22,0%	33,0%	19,9%	9,4%
Sachsen	4,3%	9,8%	25,1%	31,1%	22,7%	7,0%	10,6%	12,2%	20,0%	27,9%	22,0%	7,4%
Sachsen-Anhalt	2,4%	6,8%	13,4%	29,8%	25,8%	21,7%	6,3%	8,3%	19,3%	31,1%	24,8%	10,3%
Schleswig-Holstein	5,7%	8,6%	20,7%	29,0%	17,6%	18,3%	5,4%	6,9%	18,3%	29,6%	25,7%	14,1%
Thüringen	6,7%	8,5%	18,2%	31,2%	24,9%	10,6%	7,4%	17,3%	20,9%	32,4%	16,4%	5,6%
Bundesrepublik Deutschland	6,9%	7,9%	27,0%	30,2%	18,5%	9,5%	9,7%	8,6%	23,8%	29,6%	20,4%	8,0%

Programmbereiche											
Gesundheit						Sprachen					
unter 18	18-24	25-34	35-49	50-64	65 u. älter	unter 18	18-24	25-34	35-49	50-64	65 u. älter
9,2%	6,4%	24,1%	32,8%	21,0%	6,5%	7,1%	10,4%	22,8%	30,4%	22,8%	6,6%
1,4%	8,7%	28,1%	32,2%	21,6%	8,0%	0,5%	10,9%	29,9%	30,5%	22,1%	6,1%
4,7%	9,2%	23,2%	33,1%	23,8%	5,9%	4,9%	17,5%	31,2%	25,3%	16,8%	4,2%
3,1%	7,1%	20,5%	33,6%	26,8%	8,9%	3,2%	9,8%	22,3%	34,4%	26,0%	4,2%
0,5%	1,4%	6,9%	33,7%	42,7%	14,7%	0,9%	6,4%	14,2%	30,1%	29,5%	18,9%
0,5%	4,1%	24,9%	35,6%	23,9%	11,0%	1,4%	12,9%	24,2%	24,4%	26,2%	10,9%
6,9%	6,6%	23,5%	34,1%	22,2%	6,7%	8,0%	15,7%	24,3%	28,5%	18,6%	4,9%
6,4%	6,2%	18,2%	33,5%	27,0%	8,6%	3,3%	9,9%	22,7%	33,2%	25,5%	5,4%
2,6%	5,0%	27,5%	35,1%	22,0%	7,7%	2,5%	10,1%	27,1%	29,1%	24,6%	6,6%
3,1%	6,0%	23,7%	34,5%	23,1%	9,7%	3,1%	10,9%	23,1%	31,6%	24,1%	7,3%
7,4%	6,1%	20,7%	35,3%	23,1%	7,4%	4,4%	10,9%	23,8%	33,1%	21,7%	6,2%
5,7%	8,8%	22,3%	31,4%	21,5%	10,4%	8,4%	12,5%	24,3%	30,2%	16,9%	7,6%
6,2%	13,3%	26,1%	32,5%	17,7%	4,2%	4,7%	11,8%	25,9%	30,6%	23,5%	3,5%
3,3%	6,4%	19,7%	39,1%	24,4%	7,2%	3,0%	9,3%	21,5%	34,0%	27,0%	5,2%
2,8%	5,3%	18,7%	36,6%	27,3%	9,5%	3,5%	11,5%	22,2%	29,6%	23,9%	9,3%
3,5%	9,6%	21,5%	37,7%	20,6%	7,0%	2,8%	12,1%	27,7%	34,3%	19,3%	3,7%
4,4%	7,1%	24,8%	33,7%	22,3%	7,8%	3,8%	11,4%	25,4%	30,4%	22,6%	6,4%

noch Tabelle 14: Altersverteilung in Kursen nach Ländern und Programmbereichen 2000

Land	Programmbereiche											
	Arbeit - Beruf						Grundbildung - Schulabschlüsse					
	unter 18	18-24	25-34	35-49	50-64	65 u. älter	unter 18	18-24	25-34	35-49	50-64	65 u. älter
Baden-Württemberg	7,4%	9,1%	26,6%	38,4%	15,1%	3,4%	39,0%	26,2%	16,5%	13,9%	4,2%	0,2%
Bayern	0,8%	10,5%	31,9%	37,4%	15,8%	3,7%	7,1%	77,0%	10,6%	4,4%	0,4%	0,5%
Berlin	5,2%	12,6%	28,4%	34,3%	15,4%	4,2%	44,3%	21,8%	17,2%	12,8%	3,8%	0,1%
Brandenburg	5,3%	8,8%	22,6%	42,7%	18,0%	2,6%	6,9%	46,4%	36,1%	9,9%	0,8%	0,0%
Bremen	5,4%	10,5%	9,6%	29,5%	33,3%	11,7%	1,0%	8,3%	20,0%	34,2%	30,4%	6,1%
Hamburg	1,7%	6,9%	21,9%	40,8%	22,2%	6,5%	3,9%	22,8%	29,4%	27,6%	13,6%	2,6%
Hessen	8,9%	10,3%	26,9%	36,8%	13,4%	3,7%	60,3%	17,9%	11,4%	8,3%	1,8%	0,2%
Mecklenburg-Vorpommern	10,2%	12,6%	22,9%	37,5%	14,7%	2,1%	27,3%	41,3%	18,3%	11,9%	0,9%	0,2%
Niedersachsen	6,4%	15,0%	30,5%	32,7%	12,6%	2,8%	9,6%	42,8%	32,6%	12,9%	1,9%	0,3%
Nordrhein-Westfalen	7,7%	9,6%	24,4%	38,2%	15,8%	4,4%	22,2%	45,8%	16,3%	12,5%	2,6%	0,6%
Rheinland-Pfalz	7,8%	9,3%	27,6%	37,6%	14,1%	3,6%	11,2%	40,8%	24,2%	19,6%	4,0%	0,1%
Saarland	10,2%	10,2%	20,7%	35,5%	16,9%	6,5%	7,8%	26,5%	52,9%	12,7%	0,0%	0,0%
Sachsen	7,3%	9,7%	24,9%	39,0%	16,1%	2,9%	58,4%	22,5%	11,2%	6,5%	1,3%	0,1%
Sachsen-Anhalt	7,5%	10,8%	21,4%	41,1%	16,7%	2,4%	11,8%	30,1%	25,6%	26,0%	6,4%	0,0%
Schleswig-Holstein	4,4%	6,6%	23,4%	38,3%	19,6%	7,7%	16,0%	30,9%	18,1%	28,0%	5,8%	1,2%
Thüringen	5,9%	13,9%	23,9%	38,2%	16,3%	1,8%	19,7%	64,5%	9,2%	6,4%	0,3%	0,0%
Bundesrepublik Deutschland	6,0%	10,6%	27,0%	37,2%	15,3%	3,8%	25,4%	39,1%	19,2%	13,0%	2,9%	0,4%

insgesamt					
unter 18	18-24	25-34	35-49	50-64	65 u. älter
10,7%	8,4%	23,6%	31,6%	19,6%	6,0%
1,3%	10,1%	29,9%	32,1%	20,2%	6,5%
6,6%	14,7%	27,8%	28,3%	17,9%	4,6%
5,6%	9,6%	21,2%	34,5%	23,1%	6,1%
1,9%	5,2%	10,3%	29,9%	35,0%	17,7%
1,9%	8,7%	22,9%	29,2%	25,3%	12,0%
10,3%	10,4%	23,7%	31,0%	18,5%	6,1%
8,5%	11,1%	20,7%	32,9%	21,4%	5,4%
3,8%	9,4%	28,7%	31,3%	20,0%	6,7%
5,0%	9,4%	23,7%	33,2%	21,0%	7,8%
8,6%	8,8%	22,8%	33,8%	19,9%	6,1%
7,4%	10,2%	22,5%	32,1%	18,9%	8,8%
7,3%	11,8%	24,6%	31,8%	20,3%	4,3%
4,6%	9,2%	20,2%	35,5%	23,4%	7,0%
4,1%	8,1%	20,5%	32,9%	23,7%	10,7%
4,8%	13,1%	23,3%	35,0%	18,8%	5,0%
5,8%	9,7%	25,3%	32,1%	20,4%	6,8%

Tabelle 15: Kurse für besondere Adressaten nach Programmbereichen 2000

Programmbereich	Ältere Menschen	Analphabeten	Arbeitslose	Ausländer	Behinderte	Frauen	andere Adressatengruppen	insgesamt
Politik - Gesellschaft - Umwelt	1.588 11,6%	15 0,7%	44 2,7%	219 1,8%	387 19,3%	2.507 16,6%	2.548 12,6%	7.308 16,6%
Kultur - Gestalten	1.455 10,6%	2 0,1%	24 1,5%	114 0,9%	475 23,7%	2.125 14,0%	4.497 22,2%	8.692 9,1%
Gesundheit	3.366 24,6%	21 1,0%	17 1,0%	77 0,6%	462 23,0%	6.188 40,9%	4.711 23,2%	14.842 10,4%
Sprachen	4.657 34,0%	427 20,3%	204 12,4%	11.785 94,4%	187 9,3%	370 2,4%	3.454 17,0%	21.084 12,9%
Arbeit - Beruf	2.620 19,1%	21 1,0%	1.092 66,5%	111 0,9%	171 8,5%	3.911 25,8%	4.039 19,9%	11.965 11,5%
Grundbildung - Schulabschlüsse	3 0,0%	1.621 76,9%	262 15,9%	180 1,4%	326 16,2%	29 0,2%	1.014 5,0%	3.435 42,4%
insgesamt	13.689 100%	2.107 100%	1.643 100%	12.486 100%	2.008 100%	15.130 100%	20.263 100%	67.326 12,1%

Anmerkung: Die Prozentuierung in der Spalte "insgesamt" bezieht sich auf die Gesamtzahl aller Kurse (vgl. Tabelle 9).

Tabelle 16: Kurse in Zusammenarbeit mit anderen Einrichtungen nach Ländern 2000

Land	Arbeitsamt (Individuelle Förderung)			Hörfunk			Fernsehen			andere Einrichtungen der Erwachsenenbildung		
	Kurse	Unter-richts-stunden	Bele-gungen	Kurse	Unter-richts-stunden	Bele-gungen	Kurse	Unter-richts-stunden	Bele-gungen	Kurse	Unter-richts-stunden	Bele-gungen
Baden-Württemberg	90 3,6%	53.402 52,4%	1.485 3,8%	8 0,3%	38 0,0%	184 0,5%	2 0,1%	17 0,0%	30 0,1%	294 11,6%	6.045 5,9%	3.563 9,0%
Bayern	270 12,0%	67.840 60,1%	4.208 11,7%	1 0,0%	14 0,0%	12 0,0%	2 0,1%	52 0,0%	26 0,1%	162 7,2%	4.252 3,8%	2.356 6,6%
Berlin	21 7,4%	9.699 61,5%	265 6,1%	0 0,0%	0 0,0%	0 0,0%	0 0,0%	0 0,0%	0 0,0%	33 11,6%	1.186 7,5%	455 10,6%
Brandenburg	4 1,9%	2.848 31,7%	91 3,5%	0 0,0%	0 0,0%	0 0,0%	4 1,9%	704 7,8%	75 2,9%	39 18,5%	1.455 16,2%	478 18,5%
Bremen	0 0,0%	0 0,0%	0 0,0%	3 0,5%	33 0,2%	67 0,7%	0 0,0%	0 0,0%	0 0,0%	82 13,8%	2.694 16,1%	1.027 11,1%
Hamburg	0 0,0%	0 0,0%	0 0,0%	0 0,0%	0 0,0%	0 0,0%	0 0,0%	0 0,0%	0 0,0%	166 100,0%	6.403 100,0%	2.898 100,0%
Hessen	35 3,3%	40.752 45,7%	689 4,9%	3 0,3%	18 0,0%	29 0,2%	0 0,0%	0 0,0%	0 0,0%	121 11,4%	5.637 6,3%	1.651 11,8%
Mecklenburg-Vorpommern	37 29,6%	18.597 85,6%	579 38,3%	1 0,8%	16 0,1%	20 1,3%	0 0,0%	0 0,0%	0 0,0%	21 16,8%	1.367 6,3%	304 20,1%
Niedersachsen	312 11,8%	211.694 58,6%	5.655 16,3%	9 0,3%	111 0,0%	151 0,4%	2 0,1%	10 0,0%	41 0,1%	443 16,7%	59.232 16,4%	6.462 18,7%
Nordrhein-Westfalen	229 10,4%	65.422 46,1%	4.710 13,4%	32 1,5%	3.047 2,1%	530 1,5%	79 3,6%	1.877 1,3%	1.249 3,6%	134 6,1%	7.980 5,6%	2.395 6,8%
Rheinland-Pfalz	37 7,1%	15.739 55,2%	868 10,9%	0 0,0%	0 0,0%	0 0,0%	0 0,0%	0 0,0%	0 0,0%	26 5,0%	1.477 5,2%	416 5,2%
Saarland	3 1,3%	1.540 21,4%	50 3,2%	1 0,4%	16 0,2%	6 0,4%	0 0,0%	0 0,0%	0 0,0%	26 11,4%	590 8,2%	248 15,9%
Sachsen	62 20,4%	22.388 74,9%	860 22,1%	4 1,3%	1.343 4,5%	79 2,0%	12 3,9%	36 0,1%	180 4,6%	23 7,6%	984 3,3%	318 8,2%
Sachsen-Anhalt	54 47,0%	35.324 87,1%	992 49,2%	0 0,0%	0 0,0%	0 0,0%	0 0,0%	0 0,0%	0 0,0%	16 13,9%	2.404 5,9%	260 12,9%
Schleswig-Holstein	10 1,9%	5.186 23,7%	189 2,8%	0 0,0%	0 0,0%	0 0,0%	2 0,4%	57 0,3%	13 0,2%	96 18,5%	2.220 10,2%	1.116 16,6%
Thüringen	54 15,8%	35.871 71,7%	876 16,1%	0 0,0%	0 0,0%	0 0,0%	0 0,0%	0 0,0%	0 0,0%	109 32,0%	6.733 13,5%	1.347 24,7%
Bundesrepublik Deutschland	1.218 8,6%	586.302 55,6%	21.517 10,4%	62 0,4%	4.636 0,4%	1.078 0,5%	103 0,7%	2.753 0,3%	1.614 0,8%	1.791 12,7%	110.659 10,5%	25.294 12,2%

Vereine/Initiativen			Unternehmen/Betriebe (ohne Auftrags-/ vertragsmaßnahmen)			sonstige Einrichtungen			insgesamt		
Kurse	Unter- richts- stunden	Bele- gungen	Kurse	Unter- richts- stunden	Bele- gungen	Kurse	Unter- richts- stunden	Bele- gungen	Kurse	Unter- richts- stunden	Bele- gungen
523	8.696	8.053	585	9.350	8.143	1.030	24.368	17.927	2.532	101.916	39.385
20,7%	8,5%	20,4%	23,1%	9,2%	20,7%	40,7%	23,9%	45,5%	100%	100%	100%
31	464	552	52	4.170	868	1.731	36.116	27.844	2.249	112.908	35.866
1,4%	0,4%	1,5%	2,3%	3,7%	2,4%	77,0%	32,0%	77,6%	100%	100%	100%
62	1.119	797	4	112	40	164	3.650	2.755	284	15.766	4.312
21,8%	7,1%	18,5%	1,4%	0,7%	0,9%	57,7%	23,2%	63,9%	100%	100%	100%
22	260	349	32	1.194	334	110	2.518	1.261	211	8.979	2.588
10,4%	2,9%	13,5%	15,2%	13,3%	12,9%	52,1%	28,0%	48,7%	100%	100%	100%
56	1.861	864	391	11.242	6.361	61	919	961	593	16.749	9.280
9,4%	11,1%	9,3%	65,9%	67,1%	68,5%	10,3%	5,5%	10,4%	100%	100%	100%
0	0	0	0	0	0	0	0	0	166	6.403	2.898
0,0%	0,0%	0,0%	0,0%	0,0%	0,0%	0,0%	0,0%	0,0%	100%	100%	100%
232	9.166	2.856	355	20.037	4.532	316	13.622	4.207	1.062	89.232	13.964
21,8%	10,3%	20,5%	33,4%	22,5%	32,5%	29,8%	15,3%	30,1%	100%	100%	100%
6	105	83	12	464	127	48	1.183	399	125	21.732	1.512
4,8%	0,5%	5,5%	9,6%	2,1%	8,4%	38,4%	5,4%	26,4%	100%	100%	100%
316	16.564	4.634	410	12.496	4.695	1.153	61.022	12.957	2.645	361.129	34.595
11,9%	4,6%	13,4%	15,5%	3,5%	13,6%	43,6%	16,9%	37,5%	100%	100%	100%
297	7.702	4.258	450	9.132	10.333	977	46.621	11.621	2.198	141.781	35.096
13,5%	5,4%	12,1%	20,5%	6,4%	29,4%	44,4%	32,9%	33,1%	100%	100%	100%
107	2.044	1.529	136	2.389	1.433	213	6.854	3.692	519	28.503	7.938
20,6%	7,2%	19,3%	26,2%	8,4%	18,1%	41,0%	24,0%	46,5%	100%	100%	100%
82	1.961	910	112	3.035	309	4	48	40	228	7.190	1.563
36,0%	27,3%	58,2%	49,1%	42,2%	19,8%	1,8%	0,7%	2,6%	100%	100%	100%
42	1.477	660	27	584	374	134	3.068	1.412	304	29.880	3.883
13,8%	4,9%	17,0%	8,9%	2,0%	9,6%	44,1%	10,3%	36,4%	100%	100%	100%
15	219	228	7	121	79	23	2.471	456	115	40.539	2.015
13,0%	0,5%	11,3%	6,1%	0,3%	3,9%	20,0%	6,1%	22,6%	100%	100%	100%
64	1.895	1.050	186	8.631	2.062	162	3.847	2.296	520	21.836	6.726
12,3%	8,7%	15,6%	35,8%	39,5%	30,7%	31,2%	17,6%	34,1%	100%	100%	100%
33	614	641	32	702	1.009	113	6.097	1.570	341	50.017	5.443
9,7%	1,2%	11,8%	9,4%	1,4%	18,5%	33,1%	12,2%	28,8%	100%	100%	100%
1.888	54.147	27.464	2.791	83.659	40.699	6.239	212.404	89.398	14.092	1.054.560	207.064
13,4%	5,1%	13,3%	19,8%	7,9%	19,7%	44,3%	20,1%	43,2%	100%	100%	100%

Tabelle 17: Teilnahme an Prüfungen nach Ländern 2000

Land	insgesamt	davon schulische Prüfungen						
		davon						
		Haupt- schulab- schluß	Real- schulab- schluß/ FS-Reife u.Ä.	FHS- Reife/ FOS- Abschluß	Abitur/ allg. HS- Reife	HS- Zugang ohne Abitur		
Baden-Württemberg	7.212	908 12,6%	505 55,6%	150 16,5%	20 2,2%	220 24,2%	13 1,4%	
Bayern	15.102	592 3,9%	524 88,5%	68 11,5%	0 0,0%	0 0,0%	0 0,0%	
Berlin	3.698	68 1,8%	36 52,9%	32 47,1%	0 0,0%	0 0,0%	0 0,0%	
Brandenburg	1.926	256 13,3%	22 8,6%	29 11,3%	120 46,9%	70 27,3%	15 5,9%	
Bremen	166	8 4,8%	0 0,0%	0 0,0%	0 0,0%	0 0,0%	8 100,0%	
Hamburg	1.282	60 4,7%	60 100,0%	0 0,0%	0 0,0%	0 0,0%	0 0,0%	
Hessen	4.371	426 9,7%	287 67,4%	122 28,6%	17 4,0%	0 0,0%	0 0,0%	
Mecklenburg- Vorpommern	1.094	170 15,5%	120 70,6%	47 27,6%	0 0,0%	3 1,8%	0 0,0%	
Niedersachsen	28.479	2.379 8,4%	1.110 46,7%	748 31,4%	56 2,4%	98 4,1%	367 15,4%	
Nordrhein-Westfalen	18.290	9.252 50,6%	5.573 60,2%	2.628 28,4%	1.039 11,2%	12 0,1%	0 0,0%	
Rheinland-Pfalz	3.132	321 10,2%	224 69,8%	92 28,7%	0 0,0%	5 1,6%	0 0,0%	
Saarland	726	50 6,9%	50 100,0%	0 0,0%	0 0,0%	0 0,0%	0 0,0%	
Sachsen	1.431	0 0,0%	0 x	0 x	0 x	0 x	0 x	
Sachsen-Anhalt	2.120	46 2,2%	46 100,0%	0 0,0%	0 0,0%	0 0,0%	0 0,0%	
Schleswig-Holstein	2.465	273 11,1%	250 91,6%	23 8,4%	0 0,0%	0 0,0%	0 0,0%	
Thüringen	1.389	225 16,2%	22 9,8%	121 53,8%	10 4,4%	54 24,0%	18 8,0%	
Bundesrepublik Deutschland	92.883	15.034 16,2%	8.829 58,7%	4.060 27,0%	1.262 8,4%	462 3,1%	421 2,8%	

Anmerkungen

- (1) Die Prozentuierungen in den Spalten "schulische Prüfungen" bzw. "nicht-schulische Prüfungen" beziehen sich auf Prüfungen insgesamt.
 (2) Die Prozentuierungen in den Spalten für spezielle Prüfungsarten beziehen sich jeweils auf die Teilsommen in den Spalten "schulische Prüfungen" bzw. "nicht-schulische Prüfungen".

davon nicht-schulische Prüfungen						
	davon					
	IHK/ Hand- werks- kammer/ Berufs- verbände	sonstige Institu- tionen	VHS-Prü- fungen: ausl. Ab- schlüsse	landes- einheit- liche VHS- Prü- fungen	Zertifi- kate der WBT	sonst. VHS-Prü- fungen
6.304	428	917	642	2.205	1.055	1.057
87,4%	6,8%	14,5%	10,2%	35,0%	16,7%	16,8%
14.510	723	762	817	4.588	1.779	5.841
96,1%	5,0%	5,3%	5,6%	31,6%	12,3%	40,3%
3.630	43	56	16	1.385	740	1.390
98,2%	1,2%	1,5%	0,4%	38,2%	20,4%	38,3%
1.670	76	145	0	312	70	1.067
86,7%	4,6%	8,7%	0,0%	18,7%	4,2%	63,9%
158	34	47	0	27	50	0
95,2%	21,5%	29,7%	0,0%	17,1%	31,6%	0,0%
1.222	0	0	0	596	422	204
95,3%	0,0%	0,0%	0,0%	48,8%	34,5%	16,7%
3.945	165	512	365	601	1.557	745
90,3%	4,2%	13,0%	9,3%	15,2%	39,5%	18,9%
924	180	33	0	118	150	443
84,5%	19,5%	3,6%	0,0%	12,8%	16,2%	47,9%
26.100	1.441	1.875	599	18.035	1.177	2.973
91,6%	5,5%	7,2%	2,3%	69,1%	4,5%	11,4%
9.038	324	1.560	717	3.550	2.488	399
49,4%	3,6%	17,3%	7,9%	39,3%	27,5%	4,4%
2.811	331	273	107	886	356	858
89,8%	11,8%	9,7%	3,8%	31,5%	12,7%	30,5%
676	33	111	181	150	194	7
93,1%	4,9%	16,4%	26,8%	22,2%	28,7%	1,0%
1.431	66	31	117	217	290	710
100,0%	4,6%	2,2%	8,2%	15,2%	20,3%	49,6%
2.074	52	40	1	1.260	359	362
97,8%	2,5%	1,9%	0,0%	60,8%	17,3%	17,5%
2.192	334	248	117	818	379	296
88,9%	15,2%	11,3%	5,3%	37,3%	17,3%	13,5%
1.164	124	82	24	387	40	507
83,8%	10,7%	7,0%	2,1%	33,2%	3,4%	43,6%
77.849	4.354	6.692	3.703	35.135	11.106	16.859
83,8%	5,6%	8,6%	4,8%	45,1%	14,3%	21,7%

Tabelle 18: Einzelveranstaltungen und Vortragsreihen nach Ländern und Programmbereichen 2000

Land	Programmbereiche							
	Politik - Gesellschaft - Umwelt		Kultur - Gestalten		Gesundheit		Sprachen	
	Veranstaltung	Besucher/-innen	Veranstaltung	Besucher/-innen	Veranstaltung	Besucher/-innen	Veranstaltung	Besucher/-innen
Baden-Württemberg	6.422	203.111	5.005	240.400	2.245	67.570	1.205	25.931
	41,6%	37,1%	32,4%	43,9%	14,6%	12,3%	7,8%	4,7%
Bayern	9.773	300.357	5.707	257.853	5.223	120.388	667	14.086
	43,4%	42,3%	25,4%	36,3%	23,2%	17,0%	3,0%	2,0%
Berlin	608	10.683	276	5.283	277	3.474	157	2.301
	43,6%	48,0%	19,8%	23,7%	19,9%	15,6%	11,3%	10,3%
Brandenburg	331	4.478	208	2.600	90	1.511	22	217
	45,4%	48,3%	28,5%	28,0%	12,3%	16,3%	3,0%	2,3%
Bremen	261	5.278	62	2.422	53	1.895	35	1.002
	61,6%	48,9%	14,6%	22,4%	12,5%	17,6%	8,3%	9,3%
Hamburg	93	1.363	12	309	13	186	12	186
	65,5%	62,5%	8,5%	14,2%	9,2%	8,5%	8,5%	8,5%
Hessen	1.318	38.721	804	46.806	493	9.370	221	4.051
	44,3%	38,5%	27,0%	46,5%	16,6%	9,3%	7,4%	4,0%
Mecklenburg-Vorpommern	562	10.558	292	7.045	101	1.578	27	428
	53,9%	51,9%	28,0%	34,6%	9,7%	7,8%	2,6%	2,1%
Niedersachsen	1.871	52.374	642	30.809	590	12.102	88	1.574
	56,1%	53,3%	19,2%	31,3%	17,7%	12,3%	2,6%	1,6%
Nordrhein-Westfalen	8.730	228.764	3.720	160.557	1.660	42.493	912	22.538
	54,2%	48,5%	23,1%	34,0%	10,3%	9,0%	5,7%	4,8%
Rheinland-Pfalz	1.765	45.877	1.467	79.116	595	11.641	116	2.576
	43,4%	32,2%	36,1%	55,5%	14,6%	8,2%	2,9%	1,8%
Saarland	513	11.534	377	15.769	166	4.004	52	863
	45,0%	35,0%	33,0%	47,9%	14,5%	12,2%	4,6%	2,6%
Sachsen	311	9.410	170	4.329	112	1.976	23	288
	46,3%	55,9%	25,3%	25,7%	16,7%	11,7%	3,4%	1,7%
Sachsen-Anhalt	587	8.057	245	3.932	112	1.666	22	256
	58,6%	56,1%	24,5%	27,4%	11,2%	11,6%	2,2%	1,8%
Schleswig-Holstein	1.342	45.660	1.665	74.235	311	6.244	93	2.503
	38,0%	34,6%	47,2%	56,3%	8,8%	4,7%	2,6%	1,9%
Thüringen	1.731	37.863	480	9.982	79	1.197	19	349
	74,2%	76,3%	20,6%	20,1%	3,4%	2,4%	0,8%	0,7%
Bundesrepublik Deutschland	36.218	1.014.088	21.132	941.447	12.120	287.295	3.671	79.149
	47,1%	42,6%	27,5%	39,5%	15,8%	12,1%	4,8%	3,3%

Programmbereiche				insgesamt	
Arbeit - Beruf		Grundbildung - Schulabschlüsse			
Veranstaltung	Besucher/-innen	Veranstaltung	Besucher/-innen	Veranstaltung	Besucher/-innen
487	9.825	63	664	15.427	547.501
3,2%	1,8%	0,4%	0,1%	100%	100%
1.107	16.544	30	663	22.507	709.891
4,9%	2,3%	0,1%	0,1%	100%	100%
67	447	10	65	1.395	22.253
4,8%	2,0%	0,7%	0,3%	100%	100%
78	465	0	0	729	9.271
10,7%	5,0%	0,0%	0,0%	100%	100%
12	197	1	2	424	10.796
2,8%	1,8%	0,2%	0,0%	100%	100%
12	138	0	0	142	2.182
8,5%	6,3%	0,0%	0,0%	100%	100%
131	1.552	11	69	2.978	100.569
4,4%	1,5%	0,4%	0,1%	100%	100%
29	353	31	387	1.042	20.349
2,8%	1,7%	3,0%	1,9%	100%	100%
130	1.332	15	156	3.336	98.347
3,9%	1,4%	0,4%	0,2%	100%	100%
952	14.108	144	3.101	16.118	471.561
5,9%	3,0%	0,9%	0,7%	100%	100%
113	1.959	13	1.508	4.069	142.677
2,8%	1,4%	0,3%	1,1%	100%	100%
27	606	6	138	1.141	32.914
2,4%	1,8%	0,5%	0,4%	100%	100%
54	803	1	15	671	16.821
8,0%	4,8%	0,1%	0,1%	100%	100%
35	427	1	13	1.002	14.351
3,5%	3,0%	0,1%	0,1%	100%	100%
100	2.812	20	443	3.531	131.897
2,8%	2,1%	0,6%	0,3%	100%	100%
20	212	3	27	2.332	49.630
0,9%	0,4%	0,1%	0,1%	100%	100%
3.354	51.780	349	7.251	76.844	2.381.010
4,4%	2,2%	0,5%	0,3%	100,0%	100,0%

Tabelle 19: Studienfahrten und Exkursionen nach Ländern und Programmbereichen 2000

Land	Programmbereiche								
	Politik - Gesellschaft - Umwelt			Kultur - Gestalten			Gesundheit		
	Anzahl	Unter-richts-stunden	Teilneh-mende	Anzahl	Unter-richts-stunden	Teilneh-mende	Anzahl	Unter-richts-stunden	Teilneh-mende
Baden-Württemberg	1.765	8.955	36.481	918	5.228	28.191	39	194	774
	62,8%	60,3%	53,8%	32,7%	35,2%	41,6%	1,4%	1,3%	1,1%
Bayern	564	2.864	14.739	767	3.424	25.298	63	356	2.758
	39,5%	42,3%	33,9%	53,7%	50,5%	58,1%	4,4%	5,3%	6,3%
Berlin	160	978	3.137	24	88	575	0	0	0
	86,5%	91,3%	84,1%	13,0%	8,2%	15,4%	0,0%	0,0%	0,0%
Brandenburg	45	285	1.171	8	62	133	0	0	0
	81,8%	78,5%	85,2%	14,5%	17,1%	9,7%	0,0%	0,0%	0,0%
Bremen	23	57	501	1	8	25	0	0	0
	92,0%	78,1%	92,9%	4,0%	11,0%	4,6%	0,0%	0,0%	0,0%
Hamburg	82	574	1.416	0	0	0	0	0	0
	100,0%	100,0%	100,0%	0,0%	0,0%	0,0%	0,0%	0,0%	0,0%
Hessen	148	922	4.337	145	991	5.506	5	37	78
	48,7%	46,4%	42,8%	47,7%	49,8%	54,3%	1,6%	1,9%	0,8%
Mecklenburg-Vorpommern	27	196	703	22	176	762	0	0	0
	47,4%	45,3%	45,4%	38,6%	40,6%	49,2%	0,0%	0,0%	0,0%
Niedersachsen	311	1.883	6.612	161	913	4.186	21	86	173
	61,5%	63,2%	59,2%	31,8%	30,6%	37,5%	4,2%	2,9%	1,5%
Nordrhein-Westfalen	1.317	5.807	30.077	574	2.735	16.584	31	139	563
	65,4%	63,4%	61,5%	28,5%	29,9%	33,9%	1,5%	1,5%	1,2%
Rheinland-Pfalz	226	1.208	6.923	313	1.550	12.088	1	7	25
	41,5%	43,3%	36,2%	57,5%	55,6%	63,2%	0,2%	0,3%	0,1%
Saarland	116	642	2.509	47	207	1.548	5	37	134
	67,4%	70,7%	59,0%	27,3%	22,8%	36,4%	2,9%	4,1%	3,1%
Sachsen	42	273	867	31	220	792	0	0	0
	51,9%	49,0%	48,2%	38,3%	39,5%	44,0%	0,0%	0,0%	0,0%
Sachsen-Anhalt	8	52	296	6	38	116	1	8	29
	53,3%	53,1%	67,1%	40,0%	38,8%	26,3%	6,7%	8,2%	6,6%
Schleswig-Holstein	241	1.614	7.608	265	1.687	11.836	3	14	73
	44,9%	46,3%	37,8%	49,3%	48,4%	58,9%	0,6%	0,4%	0,4%
Thüringen	34	256	657	20	148	398	1	8	47
	61,8%	62,1%	59,6%	36,4%	35,9%	36,1%	1,8%	1,9%	4,3%
Bundesrepublik Deutschland	5.109	26.566	118.034	3.302	17.475	108.038	170	886	4.654
	57,6%	57,1%	49,8%	37,2%	37,6%	45,6%	1,9%	1,9%	2,0%

Programmbereiche									insgesamt		
Sprachen			Arbeit - Beruf			Grundbildung - Schulabschlüsse			Anzahl	Unter-richts-stunden	Teilneh-mende
Anzahl	Unter-richts-stunden	Teilneh-mende	Anzahl	Unter-richts-stunden	Teilneh-mende	Anzahl	Unter-richts-stunden	Teilneh-mende			
15	98	287	68	355	1.969	6	27	117	2.811	14.857	67.819
0,5%	0,7%	0,4%	2,4%	2,4%	2,9%	0,2%	0,2%	0,2%	100%	100%	100%
1	6	5	31	122	693	1	6	41	1.427	6.778	43.534
0,1%	0,1%	0,0%	2,2%	1,8%	1,6%	0,1%	0,1%	0,1%	100%	100%	100%
1	5	20	0	0	0	0	0	0	185	1.071	3.732
0,5%	0,5%	0,5%	0,0%	0,0%	0,0%	0,0%	0,0%	0,0%	100%	100%	100%
0	0	0	0	0	0	2	16	70	55	363	1.374
0,0%	0,0%	0,0%	0,0%	0,0%	0,0%	3,6%	4,4%	5,1%	100%	100%	100%
1	8	13	0	0	0	0	0	0	25	73	539
4,0%	11,0%	2,4%	0,0%	0,0%	0,0%	0,0%	0,0%	0,0%	100%	100%	100%
0	0	0	0	0	0	0	0	0	82	574	1.416
0,0%	0,0%	0,0%	0,0%	0,0%	0,0%	0,0%	0,0%	0,0%	100%	100%	100%
0	0	0	6	39	222	0	0	0	304	1.989	10.143
0,0%	0,0%	0,0%	2,0%	2,0%	2,2%	0,0%	0,0%	0,0%	100%	100%	100%
3	24	40	3	23	19	2	14	24	57	433	1.548
5,3%	5,5%	2,6%	5,3%	5,3%	1,2%	3,5%	3,2%	1,6%	100%	100%	100%
5	40	97	4	32	54	4	27	50	506	2.981	11.172
1,0%	1,3%	0,9%	0,8%	1,1%	0,5%	0,8%	0,9%	0,4%	100%	100%	100%
18	112	469	74	356	1.209	1	4	13	2.015	9.153	48.915
0,9%	1,2%	1,0%	3,7%	3,9%	2,5%	0,0%	0,0%	0,0%	100%	100%	100%
0	0	0	4	23	85	0	0	0	544	2.788	19.121
0,0%	0,0%	0,0%	0,7%	0,8%	0,4%	0,0%	0,0%	0,0%	100%	100%	100%
0	0	0	4	22	65	0	0	0	172	908	4.256
0,0%	0,0%	0,0%	2,3%	2,4%	1,5%	0,0%	0,0%	0,0%	100%	100%	100%
6	48	115	2	16	24	0	0	0	81	557	1.798
7,4%	8,6%	6,4%	2,5%	2,9%	1,3%	0,0%	0,0%	0,0%	100%	100%	100%
0	0	0	0	0	0	0	0	0	15	98	441
0,0%	0,0%	0,0%	0,0%	0,0%	0,0%	0,0%	0,0%	0,0%	100%	100%	100%
10	46	156	12	91	368	6	32	61	537	3.484	20.102
1,9%	1,3%	0,8%	2,2%	2,6%	1,8%	1,1%	0,9%	0,3%	100%	100%	100%
0	0	0	0	0	0	0	0	0	55	412	1.102
0,0%	0,0%	0,0%	0,0%	0,0%	0,0%	0,0%	0,0%	0,0%	100%	100%	100%
60	387	1.202	208	1.079	4.708	22	126	376	8.871	46.519	237.012
0,7%	0,8%	0,5%	2,3%	2,3%	2,0%	0,2%	0,3%	0,2%	100%	100%	100%

Tabelle 20: Studienreisen nach Ländern und Programmbereichen 2000

Land	Programmbereiche											
	Politik - Gesellschaft - Umwelt				Kultur - Gestalten				Gesundheit			
	An-zahl	Unter-richts-stunden	Tage	Teilneh-mende	An-zahl	Unter-richts-stunden	Tage	Teilneh-mende	An-zahl	Unter-richts-stunden	Tage	Teilneh-mende
Baden-Württemberg	244 57,7%	13.025 60,1%	1.663 60,1%	5.918 61,2%	158 37,4%	7.559 34,9%	969 35,0%	3.339 34,5%	10 2,4%	528 2,4%	66 2,4%	165 1,7%
Bayern	424 63,5%	15.596 66,8%	2.733 67,1%	12.275 67,1%	204 30,5%	6.092 26,1%	1.051 25,8%	5.224 28,5%	28 4,2%	1.242 5,3%	207 5,1%	664 3,6%
Berlin	3 13,0%	48 6,7%	7 3,8%	108 25,2%	11 47,8%	346 48,6%	62 33,5%	178 41,5%	2 8,7%	116 16,3%	16 8,6%	41 9,6%
Brandenburg	6 50,0%	140 41,4%	31 50,8%	170 57,2%	3 25,0%	82 24,3%	14 23,0%	62 20,9%	0 0,0%	0 0,0%	0 0,0%	0 0,0%
Bremen	7 53,8%	371 53,2%	60 56,1%	130 53,5%	6 46,2%	327 46,8%	47 43,9%	113 46,5%	0 0,0%	0 0,0%	0 0,0%	0 0,0%
Hamburg	0 0,0%	0 0,0%	0 0,0%	0 0,0%	0 0,0%	0 0,0%	0 0,0%	0 0,0%	0 0,0%	0 0,0%	0 0,0%	0 0,0%
Hessen	74 34,1%	4.241 37,4%	563 36,8%	2.313 36,4%	102 47,0%	5.095 44,9%	687 44,9%	3.368 53,0%	30 13,8%	1.596 14,1%	221 14,4%	499 7,9%
Mecklenburg-Vorpommern	6 31,6%	104 24,3%	17 19,3%	169 26,5%	12 63,2%	276 64,5%	65 73,9%	462 72,4%	0 0,0%	0 0,0%	0 0,0%	0 0,0%
Niedersachsen	76 45,5%	3.864 50,2%	577 48,1%	1.833 47,5%	79 47,3%	3.302 42,9%	538 44,8%	1.810 46,9%	5 3,0%	220 2,9%	32 2,7%	71 1,8%
Nordrhein-Westfalen	246 53,2%	10.024 57,2%	2.030 61,2%	6.037 52,5%	163 35,3%	5.112 29,2%	874 26,4%	4.229 36,8%	6 1,3%	176 1,0%	48 1,4%	138 1,2%
Rheinland-Pfalz	111 44,0%	5.322 48,2%	747 49,3%	3.766 44,6%	137 54,4%	5.579 50,5%	735 48,5%	4.605 54,5%	0 0,0%	0 0,0%	0 0,0%	0 0,0%
Saarland	26 60,5%	1.008 62,3%	135 59,0%	764 68,6%	15 34,9%	560 34,6%	83 36,2%	307 27,6%	1 2,3%	16 1,0%	2 0,9%	23 2,1%
Sachsen	16 36,4%	728 24,6%	91 21,6%	475 36,7%	11 25,0%	480 16,2%	62 14,7%	364 28,1%	0 0,0%	0 0,0%	0 0,0%	0 0,0%
Sachsen-Anhalt	5 83,3%	280 94,6%	36 94,7%	77 67,5%	0 0,0%	0 0,0%	0 0,0%	0 0,0%	0 0,0%	0 0,0%	0 0,0%	0 0,0%
Schleswig-Holstein	102 52,3%	5.745 51,1%	759 51,8%	2.567 52,6%	73 37,4%	3.968 35,3%	511 34,9%	1.883 38,6%	3 1,5%	200 1,8%	25 1,7%	100 2,0%
Thüringen	27 43,5%	1.164 41,8%	147 41,3%	642 44,4%	21 33,9%	778 27,9%	102 28,7%	488 33,7%	3 4,8%	133 4,8%	17 4,8%	73 5,0%
Bundesrepublik Deutschland	1.373 52,5%	61.660 54,1%	9.596 55,1%	37.244 54,2%	995 38,0%	39.556 34,7%	5.800 33,3%	26.432 38,5%	88 3,4%	4.227 3,7%	634 3,6%	1.774 2,6%

Programmbereiche												insgesamt			
Sprachen				Arbeit - Beruf				Grundbildung - Schulabschlüsse							
An-zahl	Unter-richts-stunden	Tage	Teilneh-mende	An-zahl	Unter-richts-stunden	Tage	Teilneh-mende	An-zahl	Unter-richts-stunden	Tage	Teilneh-mende	An-zahl	Unter-richts-stunden	Tage	Teilneh-mende
11	552	69	252	0	0	0	0	0	0	0	0	423	21.664	2.767	9.674
2,6%	2,5%	2,5%	2,6%	0,0%	0,0%	0,0%	0,0%	0,0%	0,0%	0,0%	0,0%	100%	100%	100%	100%
11	418	77	131	1	12	2	5	0	0	0	0	668	23.360	4.070	18.299
1,6%	1,8%	1,9%	0,7%	0,1%	0,1%	0,0%	0,0%	0,0%	0,0%	0,0%	0,0%	100%	100%	100%	100%
7	202	100	102	0	0	0	0	0	0	0	0	23	712	185	429
30,4%	28,4%	54,1%	23,8%	0,0%	0,0%	0,0%	0,0%	0,0%	0,0%	0,0%	0,0%	100%	100%	100%	100%
3	116	16	65	0	0	0	0	0	0	0	0	12	338	61	297
25,0%	34,3%	26,2%	21,9%	0,0%	0,0%	0,0%	0,0%	0,0%	0,0%	0,0%	0,0%	100%	100%	100%	100%
0	0	0	0	0	0	0	0	0	0	0	0	13	698	107	243
0,0%	0,0%	0,0%	0,0%	0,0%	0,0%	0,0%	0,0%	0,0%	0,0%	0,0%	0,0%	100%	100%	100%	100%
9	370	60	109	0	0	0	0	0	0	0	0	9	370	60	109
100,0%	100,0%	100,0%	100,0%	0,0%	0,0%	0,0%	0,0%	0,0%	0,0%	0,0%	0,0%	100%	100%	100%	100%
11	412	60	169	0	0	0	0	0	0	0	0	217	11.344	1.531	6.349
5,1%	3,6%	3,9%	2,7%	0,0%	0,0%	0,0%	0,0%	0,0%	0,0%	0,0%	0,0%	100%	100%	100%	100%
1	48	6	7	0	0	0	0	0	0	0	0	19	428	88	638
5,3%	11,2%	6,8%	1,1%	0,0%	0,0%	0,0%	0,0%	0,0%	0,0%	0,0%	0,0%	100%	100%	100%	100%
7	306	53	144	0	0	0	0	0	0	0	0	167	7.692	1.200	3.858
4,2%	4,0%	4,4%	3,7%	0,0%	0,0%	0,0%	0,0%	0,0%	0,0%	0,0%	0,0%	100%	100%	100%	100%
47	2.203	363	1.100	0	0	0	0	0	0	0	0	462	17.515	3.315	11.504
10,2%	12,6%	11,0%	9,6%	0,0%	0,0%	0,0%	0,0%	0,0%	0,0%	0,0%	0,0%	100%	100%	100%	100%
3	135	30	49	1	16	2	23	0	0	0	0	252	11.052	1.514	8.443
1,2%	1,2%	2,0%	0,6%	0,4%	0,1%	0,1%	0,3%	0,0%	0,0%	0,0%	0,0%	100%	100%	100%	100%
1	35	9	19	0	0	0	0	0	0	0	0	43	1.619	229	1.113
2,3%	2,2%	3,9%	1,7%	0,0%	0,0%	0,0%	0,0%	0,0%	0,0%	0,0%	0,0%	100%	100%	100%	100%
16	1.711	264	445	1	40	5	12	0	0	0	0	44	2.959	422	1.296
36,4%	57,8%	62,6%	34,3%	2,3%	1,4%	1,2%	0,9%	0,0%	0,0%	0,0%	0,0%	100%	100%	100%	100%
0	0	0	0	1	16	2	37	0	0	0	0	6	296	38	114
0,0%	0,0%	0,0%	0,0%	16,7%	5,4%	5,3%	32,5%	0,0%	0,0%	0,0%	0,0%	100%	100%	100%	100%
17	1.320	169	329	0	0	0	0	0	0	0	0	195	11.233	1.464	4.879
8,7%	11,8%	11,5%	6,7%	0,0%	0,0%	0,0%	0,0%	0,0%	0,0%	0,0%	0,0%	100%	100%	100%	100%
11	712	90	244	0	0	0	0	0	0	0	0	62	2.787	356	1.447
17,7%	25,5%	25,3%	16,9%	0,0%	0,0%	0,0%	0,0%	0,0%	0,0%	0,0%	0,0%	100%	100%	100%	100%
155	8.540	1.366	3.165	4	84	11	77	0	0	0	0	2.615	114.067	17.407	68.692
5,9%	7,5%	7,8%	4,6%	0,2%	0,1%	0,1%	0,1%	0,0%	0,0%	0,0%	0,0%	100%	100%	100%	100%

Tabelle 21: Selbstveranstaltete Ausstellungen nach Ländern und Programmbereichen 2000

Land	Programmbereiche								
	Politik - Gesellschaft - Umwelt			Kultur - Gestalten			Gesundheit		
	Anzahl	Dauer in Tagen	Besucher/-innen	Anzahl	Dauer in Tagen	Besucher/-innen	Anzahl	Dauer in Tagen	Besucher/-innen
Baden-Württemberg	95 23,9%	2.265 23,1%	66.747 19,9%	289 72,8%	7.430 75,8%	259.525 77,5%	11 2,8%	70 0,7%	6.911 2,1%
Bayern	77 26,6%	1.052 22,2%	82.894 38,8%	194 66,9%	3.344 70,5%	110.590 51,8%	14 4,8%	278 5,9%	16.494 7,7%
Berlin	11 16,2%	1.048 29,2%	9.630 21,8%	54 79,4%	2.295 64,1%	33.791 76,4%	0 0,0%	0 0,0%	0 0,0%
Brandenburg	14 29,8%	272 17,9%	2.590 12,5%	29 61,7%	1.224 80,7%	14.641 70,6%	1 2,1%	2 0,1%	1.000 4,8%
Bremen	1 33,3%	29 58,0%	250 20,5%	2 66,7%	21 42,0%	970 79,5%	0 0,0%	0 0,0%	0 0,0%
Hamburg	1 4,3%	100 6,6%	300 3,1%	22 95,7%	1.418 93,4%	9.240 96,9%	0 0,0%	0 0,0%	0 0,0%
Hessen	39 29,3%	1.025 20,1%	29.044 40,9%	91 68,4%	4.031 79,2%	40.322 56,8%	2 1,5%	30 0,6%	650 0,9%
Mecklenburg-Vorpommern	19 22,4%	1.177 31,1%	2.917 10,9%	64 75,3%	2.566 67,8%	23.779 88,5%	2 2,4%	40 1,1%	188 0,7%
Niedersachsen	49 33,6%	1.489 36,2%	38.425 44,1%	87 59,6%	2.561 62,2%	47.022 53,9%	2 1,4%	14 0,3%	245 0,3%
Nordrhein-Westfalen	96 35,3%	2.138 32,0%	43.683 33,7%	163 59,9%	4.426 66,2%	81.668 62,9%	3 1,1%	25 0,4%	570 0,4%
Rheinland-Pfalz	33 21,7%	461 16,3%	9.245 13,7%	115 75,7%	2.348 83,1%	57.951 86,0%	1 0,7%	8 0,3%	200 0,3%
Saarland	6 18,2%	109 26,5%	600 8,4%	27 81,8%	303 73,5%	6.520 91,6%	0 0,0%	0 0,0%	0 0,0%
Sachsen	4 11,4%	15 0,9%	2.100 15,7%	28 80,0%	1.471 91,5%	9.595 71,9%	2 5,7%	120 7,5%	1.500 11,2%
Sachsen-Anhalt	3 16,7%	74 16,3%	710 6,9%	10 55,6%	355 78,2%	6.140 60,0%	0 0,0%	0 0,0%	0 0,0%
Schleswig-Holstein	39 23,4%	1.468 27,6%	21.126 25,6%	115 68,9%	3.753 70,5%	58.884 71,3%	5 3,0%	93 1,7%	915 1,1%
Thüringen	5 8,2%	476 16,8%	30.632 50,2%	53 86,9%	2.349 83,1%	30.352 49,7%	0 0,0%	0 0,0%	0 0,0%
Bundesrepublik Deutschland	492 25,5%	13.198 24,3%	340.893 28,9%	1.343 69,6%	39.895 73,4%	790.990 67,0%	43 2,2%	680 1,3%	28.673 2,4%

Programmbereiche									insgesamt		
Sprachen			Arbeit - Beruf			Grundbildung - Schulabschlüsse			Anzahl	Dauer in Tagen	Besucher/-innen
Anzahl	Dauer in Tagen	Besucher/-innen	Anzahl	Dauer in Tagen	Besucher/-innen	Anzahl	Dauer in Tagen	Besucher/-innen			
1	1	700	1	34	950	0	0	0	397	9.800	334.833
0,3%	0,0%	0,2%	0,3%	0,3%	0,3%	0,0%	0,0%	0,0%	100%	100%	100%
1	15	136	4	56	3.526	0	0	0	290	4.745	213.640
0,3%	0,3%	0,1%	1,4%	1,2%	1,7%	0,0%	0,0%	0,0%	100%	100%	100%
3	240	800	0	0	0	0	0	0	68	3.583	44.221
4,4%	6,7%	1,8%	0,0%	0,0%	0,0%	0,0%	0,0%	0,0%	100%	100%	100%
1	2	1.000	2	16	1.500	0	0	0	47	1.516	20.731
2,1%	0,1%	4,8%	4,3%	1,1%	7,2%	0,0%	0,0%	0,0%	100%	100%	100%
0	0	0	0	0	0	0	0	0	3	50	1.220
0,0%	0,0%	0,0%	0,0%	0,0%	0,0%	0,0%	0,0%	0,0%	100%	100%	100%
0	0	0	0	0	0	0	0	0	23	1.518	9.540
0,0%	0,0%	0,0%	0,0%	0,0%	0,0%	0,0%	0,0%	0,0%	100%	100%	100%
0	0	0	1	4	998	0	0	0	133	5.090	71.014
0,0%	0,0%	0,0%	0,8%	0,1%	1,4%	0,0%	0,0%	0,0%	100%	100%	100%
0	0	0	0	0	0	0	0	0	85	3.783	26.884
0,0%	0,0%	0,0%	0,0%	0,0%	0,0%	0,0%	0,0%	0,0%	100%	100%	100%
2	23	674	6	28	840	0	0	0	146	4.115	87.206
1,4%	0,6%	0,8%	4,1%	0,7%	1,0%	0,0%	0,0%	0,0%	100%	100%	100%
7	77	1.043	3	20	2.800	0	3	50	272	6.689	129.814
2,6%	1,2%	0,8%	1,1%	0,3%	2,2%	0,0%	0,0%	0,0%	100%	100%	100%
0	0	0	3	8	26	0	0	0	152	2.825	67.422
0,0%	0,0%	0,0%	2,0%	0,3%	0,0%	0,0%	0,0%	0,0%	100%	100%	100%
0	0	0	0	0	0	0	0	0	33	412	7.120
0,0%	0,0%	0,0%	0,0%	0,0%	0,0%	0,0%	0,0%	0,0%	100%	100%	100%
0	0	0	1	1	150	0	0	0	35	1.607	13.345
0,0%	0,0%	0,0%	2,9%	0,1%	1,1%	0,0%	0,0%	0,0%	100%	100%	100%
3	4	227	1	3	3.000	1	18	150	18	454	10.227
16,7%	0,9%	2,2%	5,6%	0,7%	29,3%	5,6%	4,0%	1,5%	100%	100%	100%
4	4	239	4	7	1.443	0	0	0	167	5.325	82.607
2,4%	0,1%	0,3%	2,4%	0,1%	1,7%	0,0%	0,0%	0,0%	100%	100%	100%
0	0	0	3	2	68	0	0	0	61	2.827	61.052
0,0%	0,0%	0,0%	4,9%	0,1%	0,1%	0,0%	0,0%	0,0%	100%	100%	100%
22	366	4.819	29	179	15.301	1	21	200	1.930	54.339	1.180.876
1,1%	0,7%	0,4%	1,5%	0,3%	1,3%	0,1%	0,0%	0,0%	100%	100%	100%

Tabelle 22: Struktur der Gesamtunterrichtsstunden nach Ländern und Programmbereichen 2000

Land	Programmbereiche									
	Politik - Gesellschaft - Umwelt					Kultur - Gestalten				
	davon					davon				
	(offene Kurse)	Auftrags-/Vertragsmaßnahmen	Einzelveranstaltungen	Studienfahrten/-reisen	(offene Kurse)	Auftrags-/Vertragsmaßnahmen	Einzelveranstaltungen	Studienfahrten/-reisen		
Baden-Württemberg	138.609 100%	99.361 71,7%	4.424 3,2%	12.844 9,3%	21.980 15,9%	360.683 100%	337.635 93,6%	251 0,1%	10.010 2,8%	12.787 3,5%
Bayern	191.645 100%	153.639 80,2%	0 0,0%	19.546 10,2%	18.460 9,6%	344.220 100%	323.290 93,9%	0 0,0%	11.414 3,3%	9.516 2,8%
Berlin	14.126 100%	11.584 82,0%	300 2,1%	1.216 8,6%	1.026 7,3%	67.989 100%	66.031 97,1%	972 1,4%	552 0,8%	434 0,6%
Brandenburg	4.679 100%	3.518 75,2%	74 1,6%	662 14,1%	425 9,1%	21.381 100%	20.781 97,2%	40 0,2%	416 1,9%	144 0,7%
Bremen	14.023 100%	13.069 93,2%	4 0,0%	522 3,7%	428 3,1%	18.069 100%	17.610 97,5%	0 0,0%	124 0,7%	335 1,8%
Hamburg	11.499 100%	10.739 93,4%	0 0,0%	186 1,6%	574 5,0%	25.497 100%	25.473 99,9%	0 0,0%	24 0,1%	0 0,0%
Hessen	68.850 100%	49.013 71,2%	12.038 17,5%	2.636 3,8%	5.163 7,5%	196.864 100%	189.077 96,0%	93 0,0%	1.608 0,8%	6.086 3,1%
Mecklenburg-Vorpommern	5.811 100%	4.113 70,8%	274 4,7%	1.124 19,3%	300 5,2%	18.545 100%	17.434 94,0%	75 0,4%	584 3,1%	452 2,4%
Niedersachsen	140.085 100%	120.320 85,9%	10.276 7,3%	3.742 2,7%	5.747 4,1%	183.203 100%	177.546 96,9%	158 0,1%	1.284 0,7%	4.215 2,3%
Nordrhein-Westfalen	176.408 100%	141.933 80,5%	1.184 0,7%	17.460 9,9%	15.831 9,0%	331.419 100%	311.335 93,9%	4.797 1,4%	7.440 2,2%	7.847 2,4%
Rheinland-Pfalz	39.991 100%	28.015 70,1%	1.916 4,8%	3.530 8,8%	6.530 16,3%	107.510 100%	97.447 90,6%	0 0,0%	2.934 2,7%	7.129 6,6%
Saarland	7.554 100%	4.878 64,6%	0 0,0%	1.026 13,6%	1.650 21,8%	26.784 100%	25.209 94,1%	54 0,2%	754 2,8%	767 2,9%
Sachsen	13.244 100%	8.519 64,3%	3.102 23,4%	622 4,7%	1.001 7,6%	34.021 100%	32.930 96,8%	51 0,1%	340 1,0%	700 2,1%
Sachsen-Anhalt	12.394 100%	10.872 87,7%	16 0,1%	1.174 9,5%	332 2,7%	21.026 100%	20.496 97,5%	2 0,0%	490 2,3%	38 0,2%
Schleswig-Holstein	38.388 100%	27.649 72,0%	696 1,8%	2.684 7,0%	7.359 19,2%	134.018 100%	124.969 93,2%	64 0,0%	3.330 2,5%	5.655 4,2%
Thüringen	12.715 100%	7.789 61,3%	44 0,3%	3.462 27,2%	1.420 11,2%	31.216 100%	29.322 93,9%	8 0,0%	960 3,1%	926 3,0%
Bundesrepublik Deutschland	890.021 100%	695.011 78,1%	34.348 3,9%	72.436 8,1%	88.226 9,9%	1.922.445 100%	1.816.585 94,5%	6.565 0,3%	42.264 2,2%	57.031 3,0%

Programmbereiche									
Gesundheit					Sprachen				
	davon					davon			
	(offene) Kurse	Auftrags-/Vertragsmaßnahmen	Einzelveranstaltungen	Studienfahrten/-reisen		(offene) Kurse	Auftrags-/Vertragsmaßnahmen	Einzelveranstaltungen	Studienfahrten/-reisen
475.516	467.482	2.822	4.490	722	992.257	875.491	113.706	2.410	650
100%	98,3%	0,6%	0,9%	0,2%	100%	88,2%	11,5%	0,2%	0,1%
623.532	611.488	0	10.446	1.598	940.972	939.214	0	1.334	424
100%	98,1%	0,0%	1,7%	0,3%	100%	99,8%	0,0%	0,1%	0,0%
46.014	45.319	25	554	116	308.981	291.934	16.526	314	207
100%	98,5%	0,1%	1,2%	0,3%	100%	94,5%	5,3%	0,1%	0,1%
22.970	22.790	0	180	0	94.225	85.917	8.148	44	116
100%	99,2%	0,0%	0,8%	0,0%	100%	91,2%	8,6%	0,0%	0,1%
14.726	14.620	0	106	0	43.903	41.165	2.660	70	8
100%	99,3%	0,0%	0,7%	0,0%	100%	93,8%	6,1%	0,2%	0,0%
13.397	13.371	0	26	0	72.979	67.475	5.110	24	370
100%	99,8%	0,0%	0,2%	0,0%	100%	92,5%	7,0%	0,0%	0,5%
178.180	175.305	256	986	1.633	534.612	506.072	27.686	442	412
100%	98,4%	0,1%	0,6%	0,9%	100%	94,7%	5,2%	0,1%	0,1%
16.067	15.862	3	202	0	84.440	65.420	18.894	54	72
100%	98,7%	0,0%	1,3%	0,0%	100%	77,5%	22,4%	0,1%	0,1%
231.197	223.868	5.843	1.180	306	612.247	520.125	91.600	176	346
100%	96,8%	2,5%	0,5%	0,1%	100%	85,0%	15,0%	0,0%	0,1%
374.030	369.618	777	3.320	315	1.039.801	971.727	63.935	1.824	2.315
100%	98,8%	0,2%	0,9%	0,1%	100%	93,5%	6,1%	0,2%	0,2%
115.887	114.583	107	1.190	7	233.663	228.218	5.078	232	135
100%	98,9%	0,1%	1,0%	0,0%	100%	97,7%	2,2%	0,1%	0,1%
33.256	32.871	0	332	53	91.670	80.418	11.113	104	35
100%	98,8%	0,0%	1,0%	0,2%	100%	87,7%	12,1%	0,1%	0,0%
39.783	37.979	1.580	224	0	227.469	205.384	20.280	46	1.759
100%	95,5%	4,0%	0,6%	0,0%	100%	90,3%	8,9%	0,0%	0,8%
26.769	26.537	0	224	8	128.763	108.736	19.983	44	0
100%	99,1%	0,0%	0,8%	0,0%	100%	84,4%	15,5%	0,0%	0,0%
110.108	109.178	94	622	214	235.216	192.281	41.383	186	1.366
100%	99,2%	0,1%	0,6%	0,2%	100%	81,7%	17,6%	0,1%	0,6%
48.874	48.244	331	158	141	155.561	150.783	4.028	38	712
100%	98,7%	0,7%	0,3%	0,3%	100%	96,9%	2,6%	0,0%	0,5%
2.370.306	2.329.115	11.838	24.240	5.113	5.796.759	5.330.360	450.130	7.342	8.927
100%	98,3%	0,5%	1,0%	0,2%	100%	92,0%	7,8%	0,1%	0,2%

noch Tabelle 22: Struktur der Gesamtunterrichtsstunden nach Ländern und Programmbereichen 2000

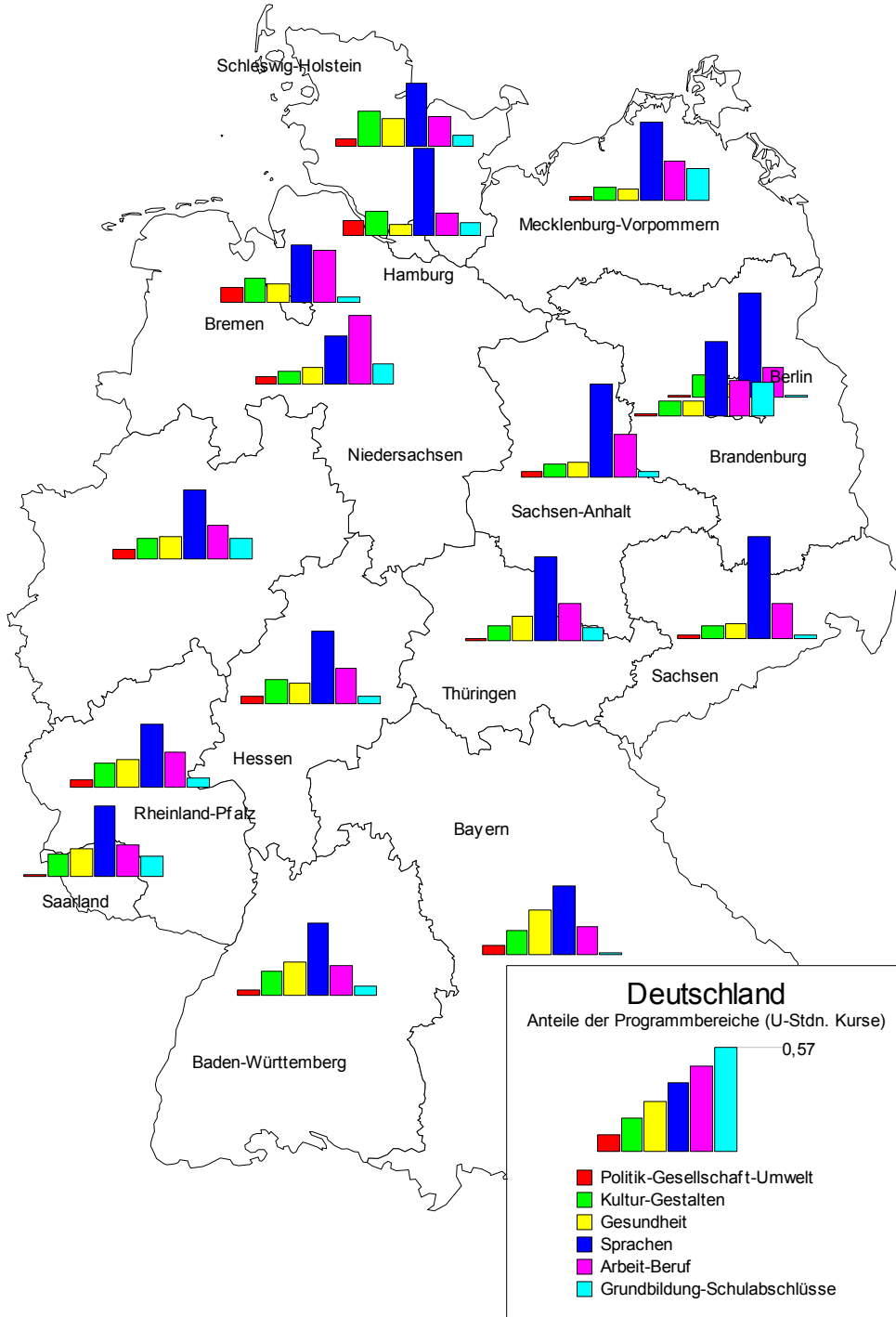
Land	Programmbereiche									
	Arbeit - Beruf					Grundbildung - Schulabschlüsse				
	davon					davon				
	(offene Kurse)	Auftrags-/Vertragsmaßnahmen	Einzelveranstaltungen	Studienfahrten/-reisen	(offene Kurse)	Auftrags-/Vertragsmaßnahmen	Einzelveranstaltungen	Studienfahrten/-reisen		
Baden-Württemberg	430.257 100%	331.959 77,2%	96.969 22,5%	974 0,2%	355 0,1%	165.470 100%	155.323 93,9%	9.994 6,0%	126 0,1%	27 0,0%
Bayern	430.804 100%	428.456 99,5%	0 0,0%	2.214 0,5%	134 0,0%	42.940 100%	42.874 99,8%	0 0,0%	60 0,1%	6 0,0%
Berlin	85.632 100%	75.992 88,7%	9.506 11,1%	134 0,2%	0 0,0%	36.178 100%	33.159 91,7%	2.999 8,3%	20 0,1%	0 0,0%
Brandenburg	53.820 100%	48.249 89,6%	5.415 10,1%	156 0,3%	0 0,0%	47.884 100%	47.868 100,0%	0 0,0%	0 0,0%	16 0,0%
Bremen	52.072 100%	17.469 33,5%	34.579 66,4%	24 0,0%	0 0,0%	5.394 100%	5.392 100,0%	0 0,0%	2 0,0%	0 0,0%
Hamburg	18.161 100%	18.137 99,9%	0 0,0%	24 0,1%	0 0,0%	17.321 100%	13.275 76,6%	4.046 23,4%	0 0,0%	0 0,0%
Hessen	275.350 100%	167.825 60,9%	107.224 38,9%	262 0,1%	39 0,0%	78.635 100%	65.190 82,9%	13.423 17,1%	22 0,0%	0 0,0%
Mecklenburg-Vorpommern	44.317 100%	30.729 69,3%	13.507 30,5%	58 0,1%	23 0,1%	33.882 100%	21.901 64,6%	11.905 35,1%	62 0,2%	14 0,0%
Niedersachsen	931.667 100%	462.826 49,7%	468.549 50,3%	260 0,0%	32 0,0%	265.795 100%	216.479 81,4%	49.259 18,5%	30 0,0%	27 0,0%
Nordrhein-Westfalen	534.317 100%	472.531 88,4%	59.526 11,1%	1.904 0,4%	356 0,1%	277.019 100%	251.781 90,9%	24.946 9,0%	288 0,1%	4 0,0%
Rheinland-Pfalz	143.253 100%	123.640 86,3%	19.348 13,5%	226 0,2%	39 0,0%	49.363 100%	39.081 79,2%	10.256 20,8%	26 0,1%	0 0,0%
Saarland	42.865 100%	31.963 74,6%	10.826 25,3%	54 0,1%	22 0,1%	24.778 100%	3.822 15,4%	20.944 84,5%	12 0,0%	0 0,0%
Sachsen	86.897 100%	77.668 89,4%	9.065 10,4%	108 0,1%	56 0,1%	10.823 100%	6.283 58,1%	4.538 41,9%	2 0,0%	0 0,0%
Sachsen-Anhalt	69.808 100%	67.674 96,9%	2.048 2,9%	70 0,1%	16 0,0%	8.414 100%	8.412 100,0%	0 0,0%	2 0,0%	0 0,0%
Schleswig-Holstein	114.161 100%	99.789 87,4%	14.081 12,3%	200 0,2%	91 0,1%	58.830 100%	16.470 28,0%	42.288 71,9%	40 0,1%	32 0,1%
Thüringen	78.859 100%	71.725 91,0%	7.094 9,0%	40 0,1%	0 0,0%	27.767 100%	25.741 92,7%	2.020 7,3%	6 0,0%	0 0,0%
Bundesrepublik Deutschland	3.392.240 100%	2.526.632 74,5%	857.737 25,3%	6.708 0,2%	1.163 0,0%	1.150.493 100%	953.051 82,8%	196.618 17,1%	698 0,1%	126 0,0%

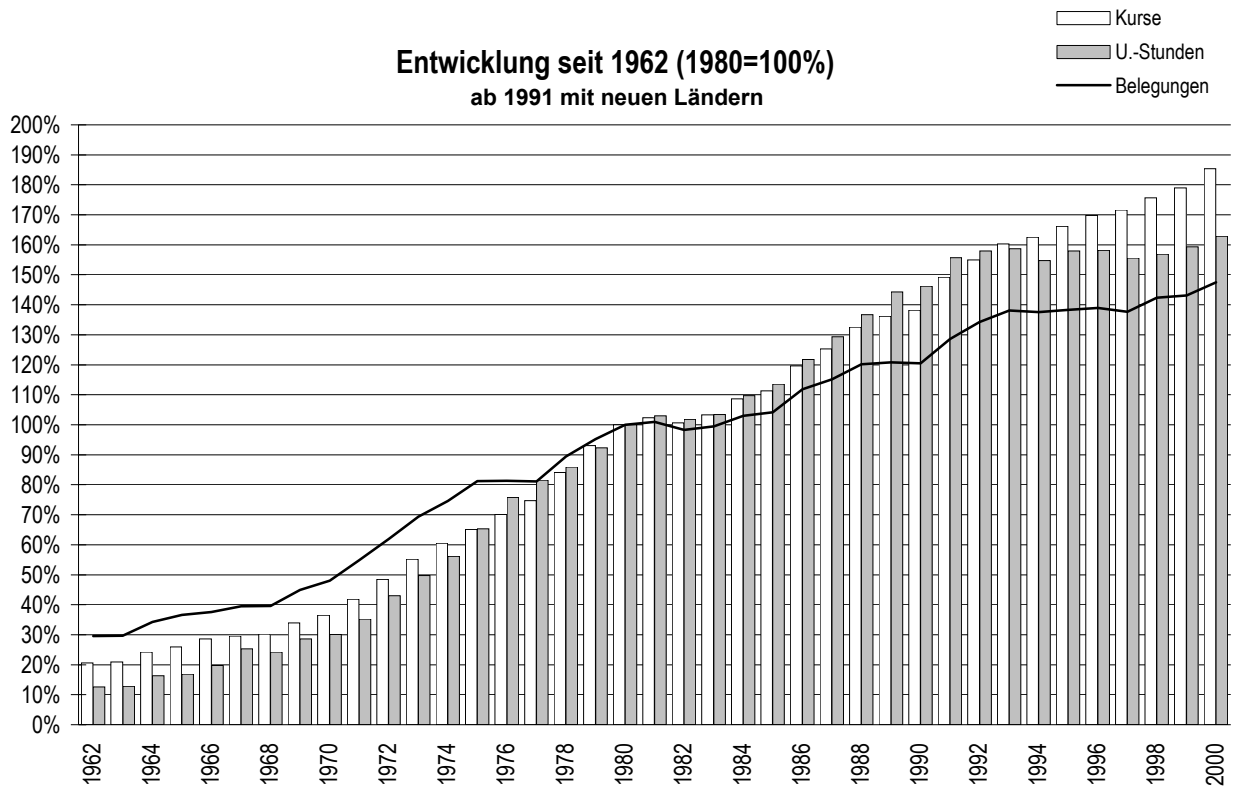
insgesamt				
	davon			
	(offene) Kurse	Auftrags-/ Vertrags-maß- nahmen	Einzel-veranstal- tungen	Studien-fahrten/- reisen
2.562.792 100%	2.267.251 88,5%	228.166 8,9%	30.854 1,2%	36.521 1,4%
2.574.113 100%	2.498.961 97,1%	0 0,0%	45.014 1,7%	30.138 1,2%
558.920 100%	524.019 93,8%	30.328 5,4%	2.790 0,5%	1.783 0,3%
244.959 100%	229.123 93,5%	13.677 5,6%	1.458 0,6%	701 0,3%
148.187 100%	109.325 73,8%	37.243 25,1%	848 0,6%	771 0,5%
158.854 100%	148.470 93,5%	9.156 5,8%	284 0,2%	944 0,6%
1.332.491 100%	1.152.482 86,5%	160.720 12,1%	5.956 0,4%	13.333 1,0%
203.062 100%	155.459 76,6%	44.658 22,0%	2.084 1,0%	861 0,4%
2.364.194 100%	1.721.164 72,8%	625.685 26,5%	6.672 0,3%	10.673 0,5%
2.732.994 100%	2.518.925 92,2%	155.165 5,7%	32.236 1,2%	26.668 1,0%
689.667 100%	630.984 91,5%	36.705 5,3%	8.138 1,2%	13.840 2,0%
226.907 100%	179.161 79,0%	42.937 18,9%	2.282 1,0%	2.527 1,1%
412.237 100%	368.763 89,5%	38.616 9,4%	1.342 0,3%	3.516 0,9%
267.174 100%	242.727 90,8%	22.049 8,3%	2.004 0,8%	394 0,1%
690.721 100%	570.336 82,6%	98.606 14,3%	7.062 1,0%	14.717 2,1%
354.992 100%	333.604 94,0%	13.525 3,8%	4.664 1,3%	3.199 0,9%
15.522.264 100%	13.650.754 87,9%	1.557.236 10,0%	153.688 1,0%	160.586 1,0%

Anhang - Abbildungen

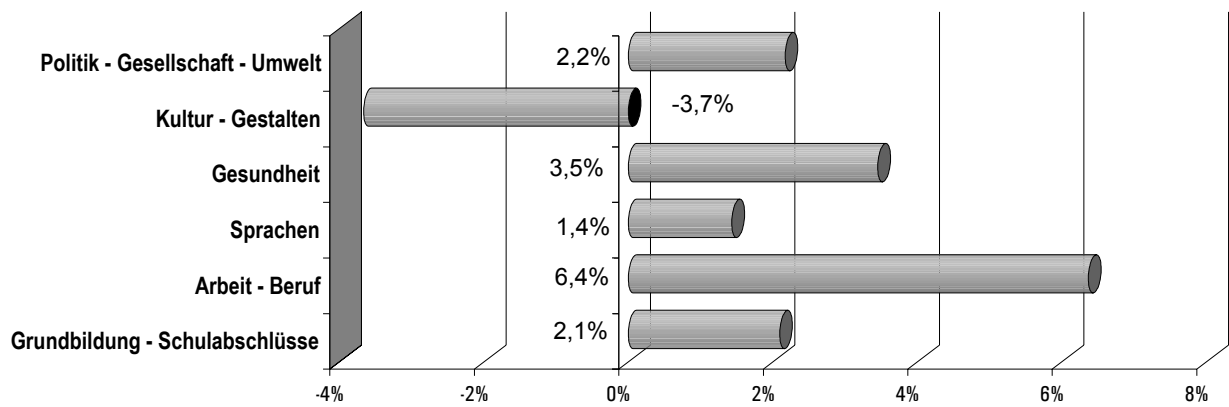
Karte der Programmprofile
Entwicklung der Kurse seit 1962
Programmbereiche - Veränderung zum Vorjahr
Rechtsträger
Frauenanteile beim Personal
Finanzierungsstruktur
Programmbereiche - Kursanteile
Programmbereiche - Unterrichtsstundenanteile
Programmbereiche - Belegungsanteile
Geschlechtsverteilung
Altersverteilung
Altersverteilung nach Programmbereichen
Einzelveranstaltungen nach Programmbereichen
Studienfahrten nach Programmbereichen
Studienreisen nach Programmbereichen
Personal - Leitung
Personal - Pädagogisch Mitarbeitende
Personal - Kursleitende

Programmprofile

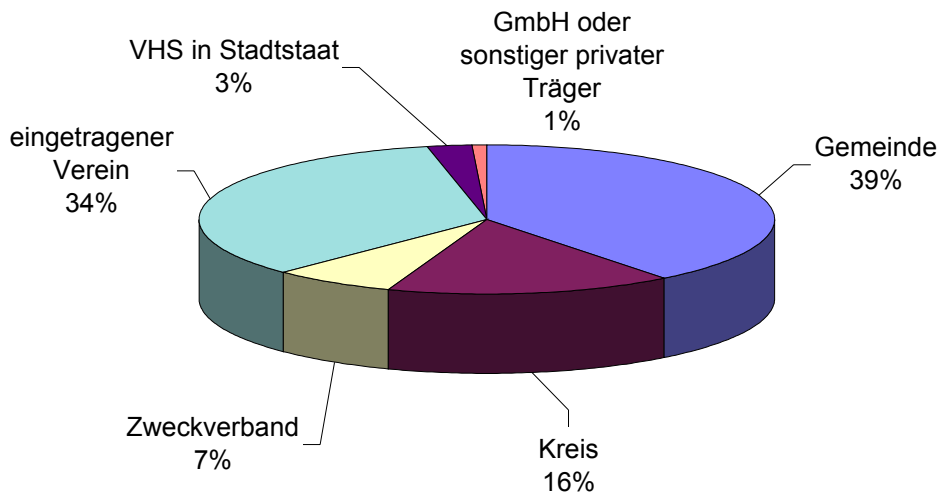




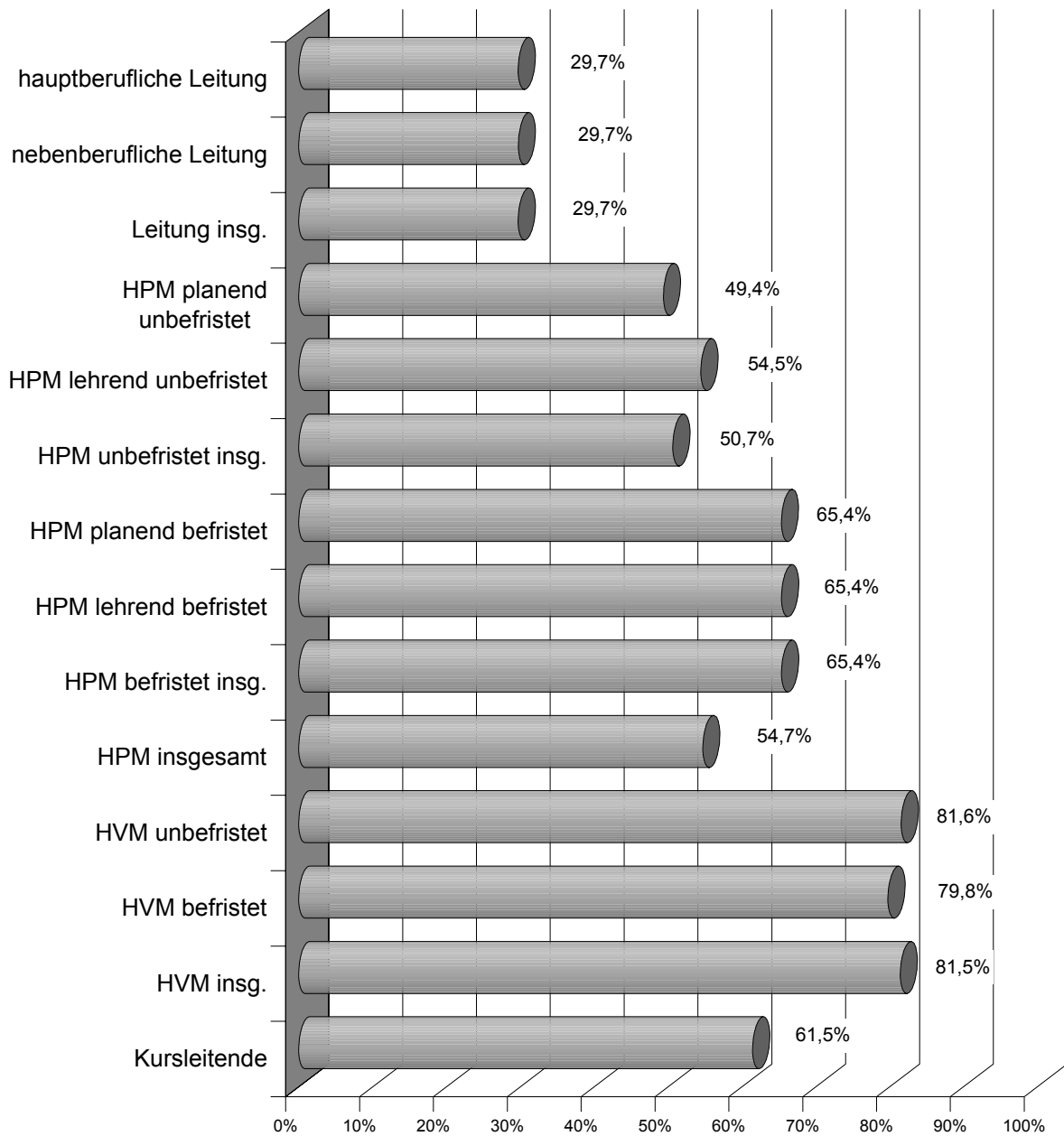
Veränderungen zum Vorjahr der Unterrichtsstunden von Kursen

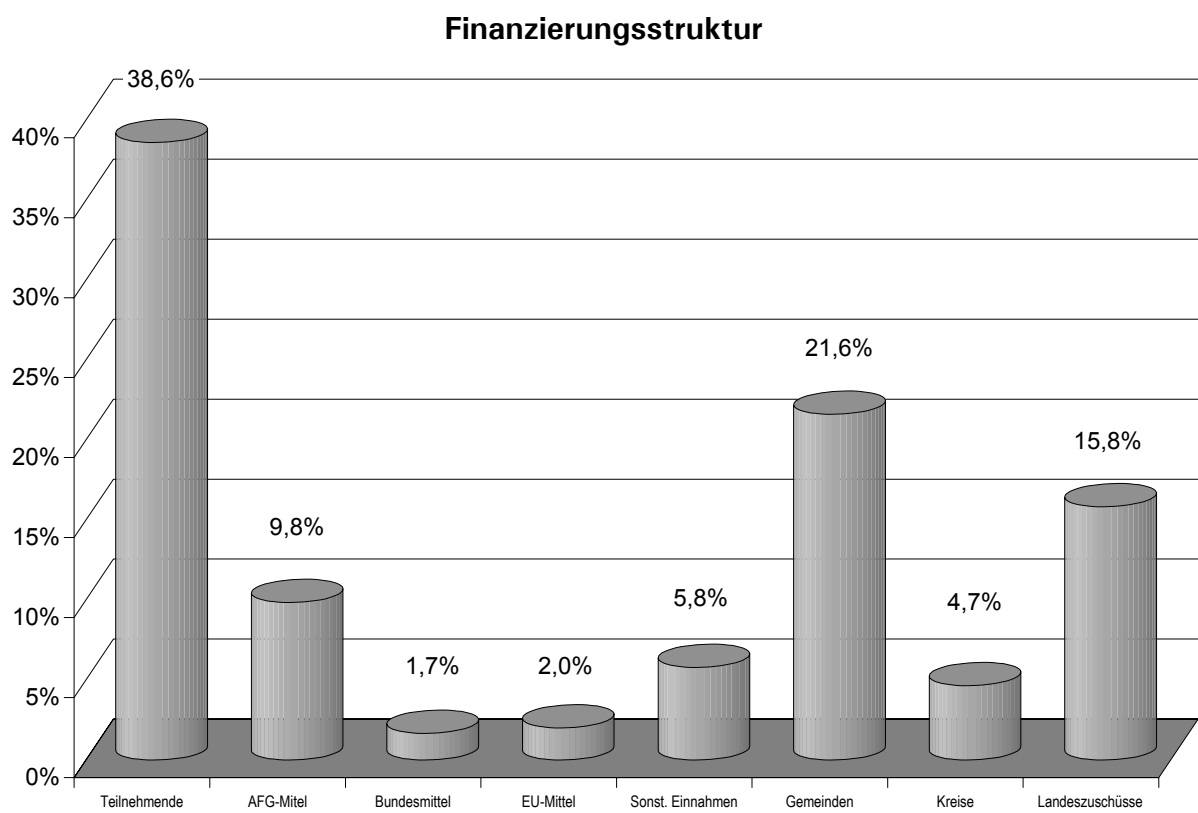


Rechtsträger

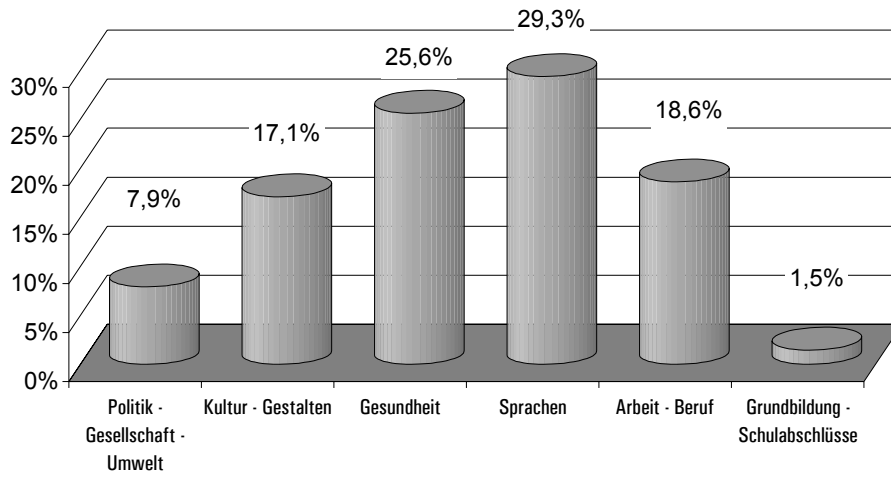


Frauenanteile beim Personal

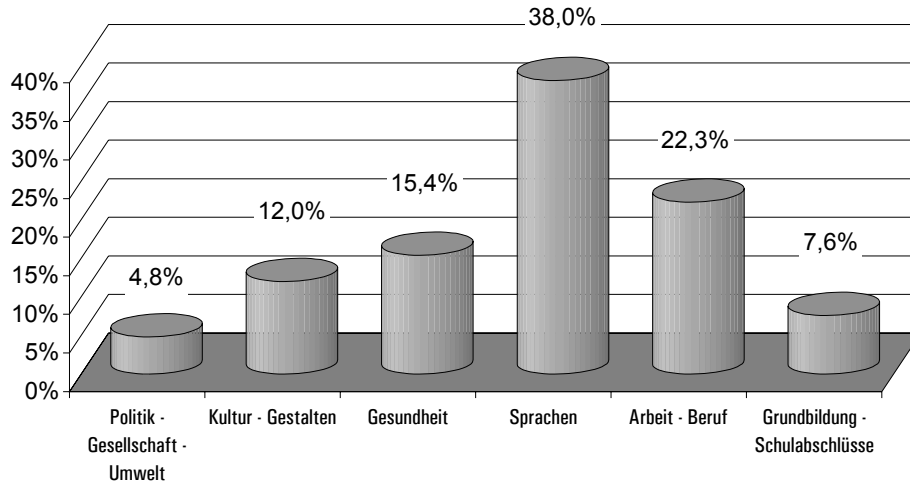


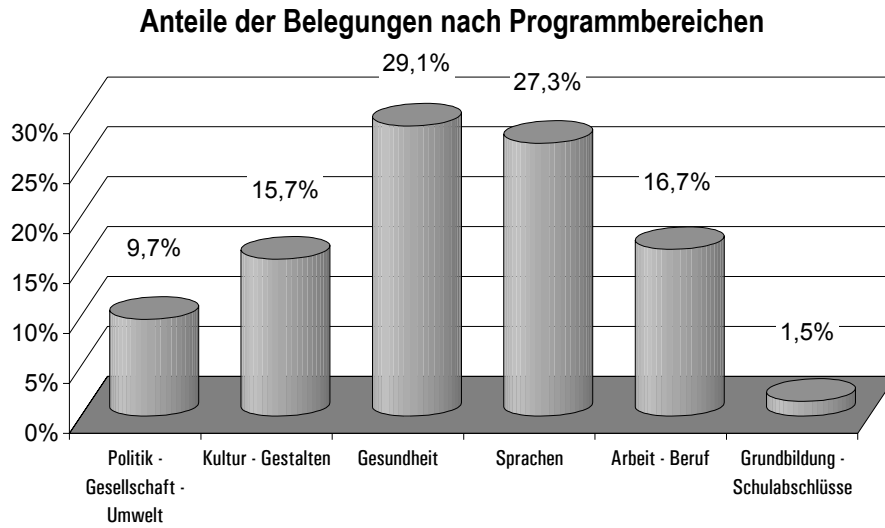


Anteile der Kurse nach Programmbereichen

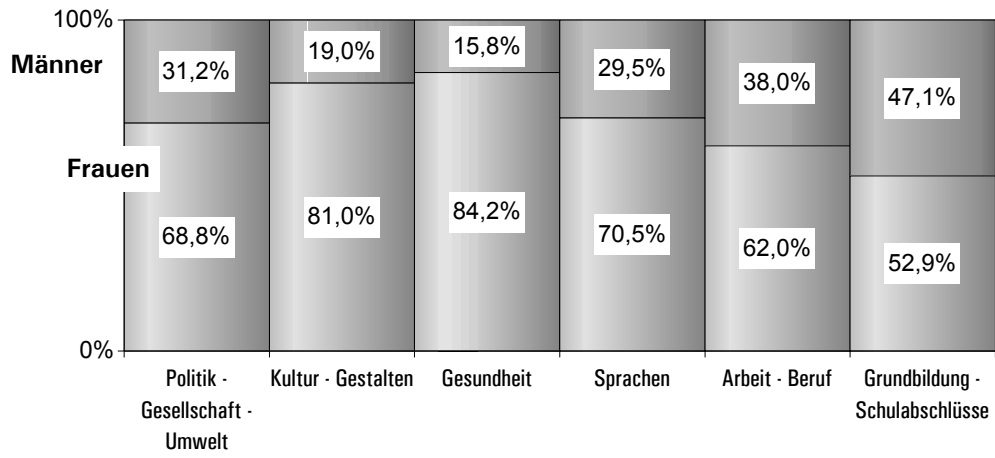


Anteile der Unterrichtsstunden nach Programmbereichen

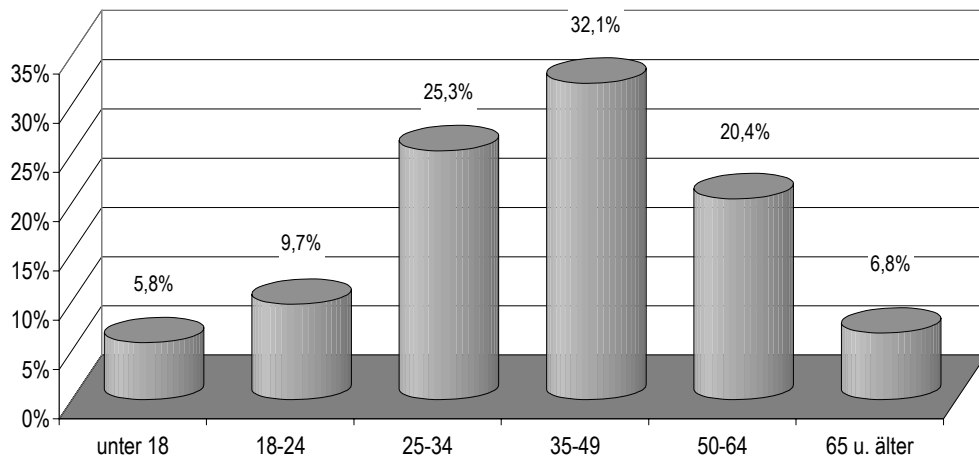




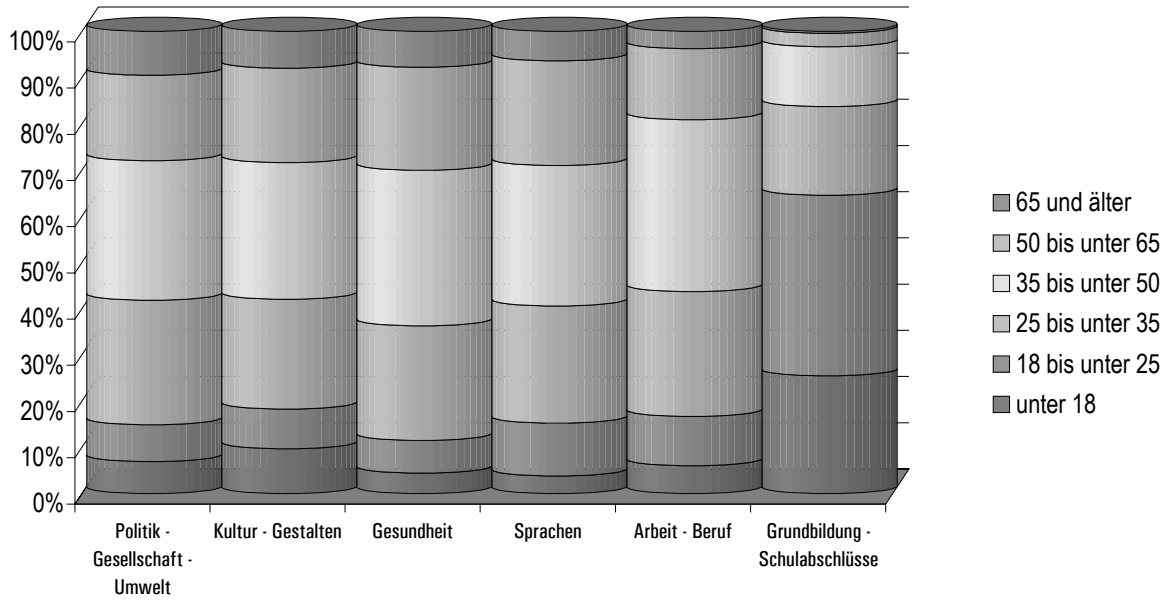
Geschlechtsverteilung von Kursbelegungen

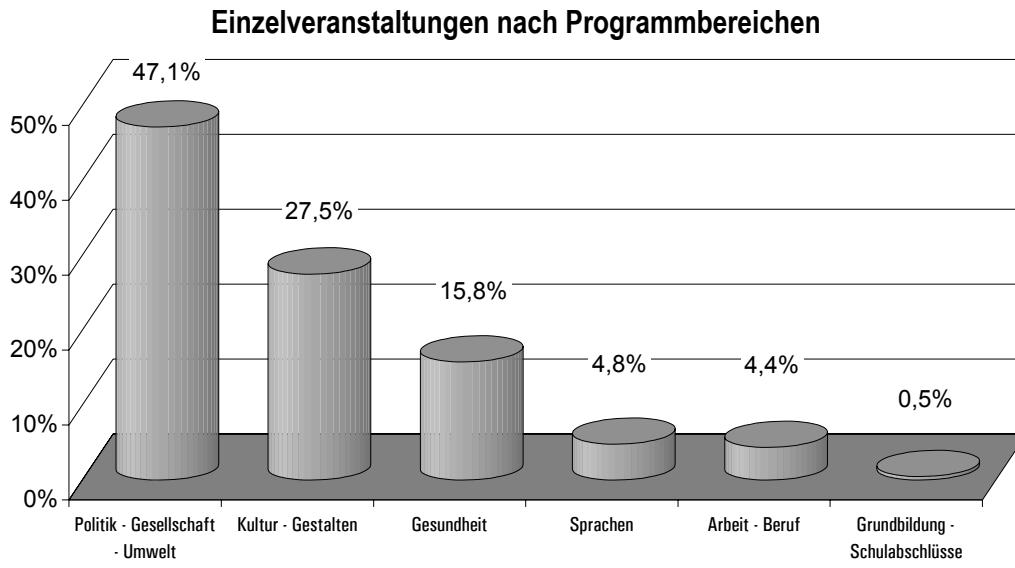


Altersstruktur

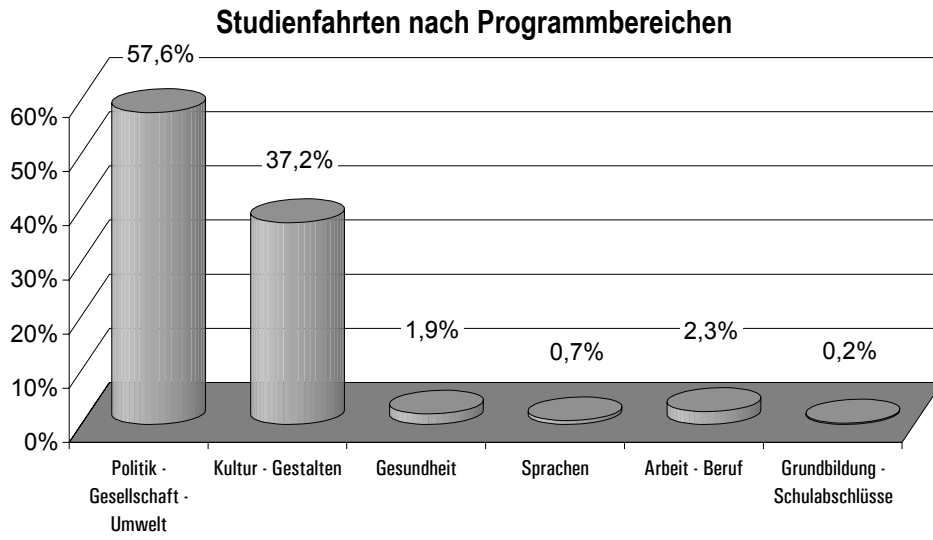


Altersverteilung bei Kursbelegungen

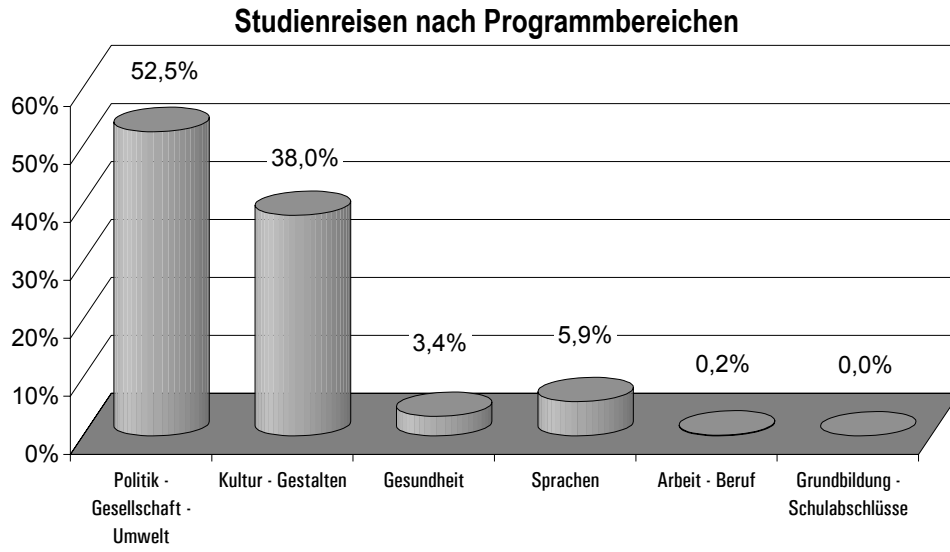




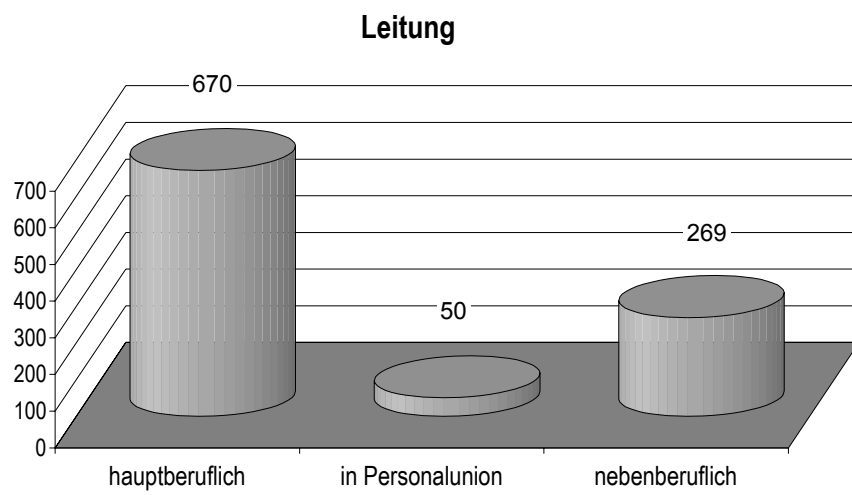
Studienfahrten

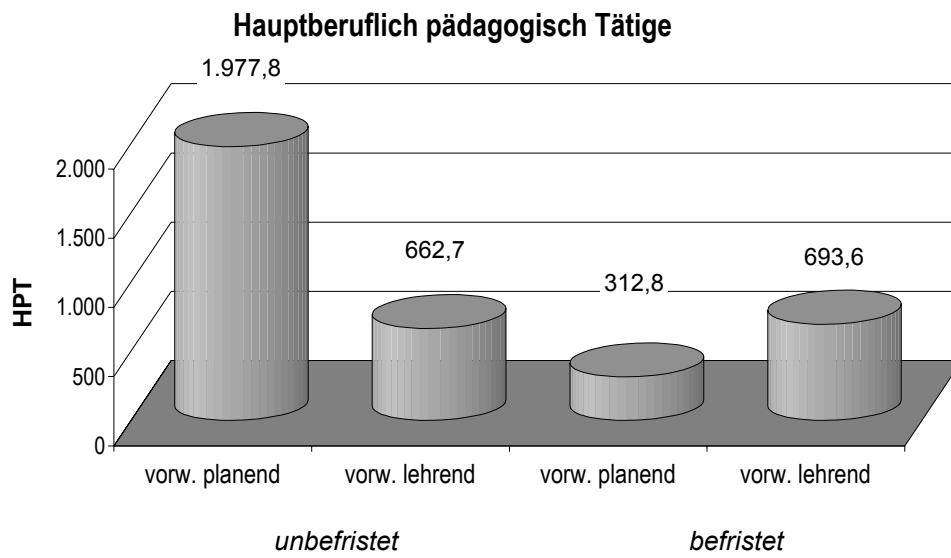


Studienreisen



Leitung





Struktur der Kursleitenden

