

**Klaus Pehl, Gerhard Reitz**

**Volkshochschul-Statistik**  
**40. Folge, Arbeitsjahr 2001**

**Deutsches Institut für Erwachsenenbildung**  
**2003**

## Inhalt

<b>Vorbemerkungen</b>	2
<b>Erläuterungen</b>	3
Tabelle 1: Volkshochschulen und Rechtsträger	3
Tabelle 2: Hauptberufliches Personal	3
Tabelle 3: Neben-/freiberufliches Personal	4
Tabelle 4 Finanzierung	4
Tabelle 5: Ausgaben	4
Tabelle 6: Durchschnittliche Belegungen und Unterrichtsstunden pro Kurs	4
Tabelle 7: Änderungen zum Vorjahr	5
Tabelle 8 Langzeitentwicklung	5
Tabelle 9/10 Kurse nach Programmbereichen/Fachgebieten	5
Tabelle 11 Auftrags- und Vertragsmaßnahmen	5
Tabelle 12 Zeitorganisationsformen	6
Tabelle 13 Geschlechtsverteilung	6
Tabelle 14 Altersstruktur	6
Tabelle 15 Besondere Adressatengruppen	6
Tabelle 16 Zusammenarbeit	7
Tabelle 17 Prüfungen	7
Tabelle 18 Einzelveranstaltungen	7
Tabelle 19 Studienfahrten	7
Tabelle 20 Studienreisen	8
Tabelle 21 Ausstellungen	8
Tabelle 22 Struktur Gesamtunterrichtsstunden	8
<b>Abbildungen</b>	10

## Vorbemerkungen

Das DIE legt seit 1962 zum 40. Mal einen Jahresband der Leistungsstatistik der deutschen Volkshochschulen vor. Er dokumentiert ausführlich institutionelle Merkmale, Personal, Finanzierung und die Veranstaltungen 2001 aller Volkshochschulen.

Die Neuerungen in der Darstellung seit 1998 haben sich bewährt. Im Berichtsjahr ist in einigen Merkmalen nun ein direkter Vergleich mit drei Vorjahren möglich.

Anmerkungen zu den Darstellungsformen:

- Alle Veranstaltungsarten, auch Einzelveranstaltungen, Studienfahrten, Studienreisen und Ausstellungen sind nach Programmbereichen differenziert. Dies erlaubt eine Zusammenschau aller Veranstaltungen als Gesamtangebot.
- Ab 1998 sind unter den Kursen und Lehrgängen die *Auftrags- und Vertragsmaßnahmen* eigens ausgewiesen. Die für offenen Zugang angebotenen Kurse und Lehrgänge sind in erweitertem Umfang nach Fachgebieten ausdifferenziert. Langzeitanalysen sind weiterhin möglich.
- Seit 1991 sind die Leistungsdaten der Volkshochschulen in den *neuen Ländern* in die Volkshochschulstatistik integriert. Seit der Neubearbeitung ab 1998 wird auf eine getrennte Darstellung in Tabellen und erläuterndem Text verzichtet. In diesem Rahmen ist für die Bundesländer durchgehend die alphabetische Reihenfolge gewählt.
- Die *Tabellen* sind durch Organisation der länderspezifischen Angaben in Zeilen zusammen mit der Differenzierung nach Programmbereichen in Spalten besonders *kompakt* und lassen sich in den überwiegenden Fällen auf einer Doppelseite überblicken. Fehlende Daten sind wie üblich durch "." und dadurch nicht berechenbare Anteile durch "x" gekennzeichnet.
- Die neben dem Jahresband als „Print On Demand“ oder elektronisch angebotenen spezifischen *Auswertungen* für Wissenschaft und Praxis der Erwachsenenbildung sind auf der Homepage <http://www.die-bonn.de> unter „Service“ des DIE näher beschrieben und online bestellbar.

### Zusammenfassung der Ergebnisse

Die Verteilung in der *Trägerschaft* der 987 Volkshochschulen erweist sich nach der Gebietsreform in den neuen Ländern als nahezu stabil. Zwei Drittel der Volkshochschulen werden von kommunaler Seite (Gemeinden, Kreise, Zweckverbände, Stadtstaaten) getragen.

Die Auswertung für das Berichtsjahr 2001 weist wie schon in Vorjahren für die Anzahl der *Kurse* noch einmal einen neuen Höchststand auf. Die Zahl der *Unterrichtsstunden*

überschreitet zwar wie im Vorjahr die 15 Millionengrenze, erreicht aber keinen neuen Höchststand. Auch der Anstieg der *Belegungszahlen* als Indikator für die Nachfrage setzt sich nicht fort. Der Trend der letzten Jahre eines verhaltenen Ausbaus scheint in 2001 zumindest unterbrochen.

Die Zahl der *Kursveranstaltungen* steigt um 0,3% auf 560 Tausend. Ein Abbau um 0,5% führt zu 15,1 Millionen *Unterrichtsstunden*. 6,8 Millionen *Belegungen* ist das Ergebnis des Rückgangs um 0,7%. An der Entwicklung der Summen sind die VHS in den verschiedenen Bundesländern in unterschiedlicher Weise beteiligt. Einbußen geringeren Umfangs sind auf etwa die Hälfte der Bundesländer beschränkt. In einigen neuen Bundesländern kann der bisherige Ausbau von Unterrichtsstunden nicht fortgesetzt werden.

Auch differenziert nach *Programmbereichen* gibt es Unterschiede. Ein Ausbau der Unterrichtsstunden findet in allen Programmbereichen mit Ausnahme von *Kultur - Gestalten* und *Arbeit - Beruf* statt. Am auffälligsten ist der Abbau im Programmbereich *Arbeit - Beruf*.

Die *Finanzierung* der Volkshochschulen erreicht 2001 eine Höhe von 1,8 Milliarden DM. Die Einnahmen aus Teilnehmergebühren steigen im Anteil leicht und machen fast zwei Fünftel der Finanzierung aus. Die Höhe der öffentlichen Zuschüsse stagnieren. Während auf kommunaler Seite noch ein Anstieg des Anteils zu verzeichnen ist, sinkt der Länderanteil nochmals. Die veranstaltungsbezogenen anderen Einnahmen der Volkshochschulen, darunter insbesondere Einnahmen aus SBG III-Mitteln, bleiben mit 18,5% unter dem des Vorjahresanteil von 19,3%.

In der Summe aller Länder hat sich die Stärke des hauptberuflichen *Personals* praktisch nicht verändert (+0,1%). Die minimale Zunahme kommt im pädagogischen Bereich den befristeten Stellen zugute. Im Verwaltungsbereich steht einer Abnahme von befristeten Stellen eine Zunahme von unbefristeten gegenüber. Die Entwicklung verläuft in den Ländern unterschiedlich.

Der *Frauenanteil* ist im pädagogischen Bereich mit 55,8% nochmals gestiegen. Die Anteile von planend und lehrend bzw. von unbefristeten und befristeten Anstellungen verändern sich kaum. Im Verwaltungsbereich liegt der Frauenanteil über vier Fünftel.

Der Anteil der *Frauen* an den *Belegungen* von Kursveranstaltungen schwankt langfristig wenig um einen Wert von 75%. Er ist mit 74,2% gegenüber dem Vorjahr fast unverändert.

Insgesamt verschiebt sich bei den Kursen und Lehrgängen die *Altersstruktur* zu den Altersgruppen ab 35 Jahre. Die Zunahmen gehen zu Lasten der Altersgruppen unter 35 Jahre am stärksten aber der 25- bis unter 35-jährigen.

Unter den verschiedenen *Zeitorganisationsformen* steigt der Anteil besonderer Formen wie Tagesveranstaltungen, Wochenendkurse und Wochenkurse weiter auf 18,2% an. Ein

gestiegener Anteil von 13% der Kursveranstaltungen werden für *besondere Adressatengruppen* angeboten. Darunter sind etwa zu gleichen Anteilen Frauen, Ausländer und ältere Menschen die stärksten Teilgruppen.

Wiederum 10,7% der Unterrichtsstunden aller Kurse und Lehrgänge mit 2,3% der Belegungen entfallen auf *Auftrags- und Vertragsmaßnahmen*. Sie sind stark konzentriert in den Programmbereichen *Arbeit - Beruf* sowie *Sprachen*.

Die Beteiligung an *Prüfungen* ist im Berichtsjahr angestiegen. Auf die schulischen Prüfungen entfallen 14,8%. Im nicht-schulischen Bereich nehmen besonders VHS-Prüfungen zu.

*Einzelveranstaltungen* haben um 0,1% abgenommen. Die 77 Tausend Veranstaltungen wurden von 2,4 Mill. besucht. Die Zahl der *Studienfahrten* und *Studienreisen* nimmt um 0,2% auf 11,5 Tausend ab bei einem gleichzeitigen Rückgang der Teilnehmenden auf 304 Tausend.

Am Unterrichtsstundenvolumen aller 650 Tausend Veranstaltungen von 15,4 Millionen Unterrichtsstunden mit 10,6 Millionen Belegungen sind

- Kurse mit offenem Zugang mit 87,5%
- Auftrags- und Vertragsmaßnahmen mit 10,4%
- Einzelveranstaltungen mit 1,0%
- Studienfahrten/-reisen mit 1,0%

beteiligt.

Das Deutsche Institut für Erwachsenenbildung bedankt sich bei den Mitarbeitenden von Volkshochschulen und Volkshochschul-Landesverbänden für ihr Engagement bei der Erstellung der statistischen Daten für das Kalenderjahr 2001.

Klaus Pehl, September 2002

Deutsches Institut für Erwachsenenbildung

## Erläuterungen

### **Tabelle 1: Volkshochschulen und Rechtsträger**

Die Gesamtzahl der **Mitgliedseinrichtungen** steht 2001 bei 987 (2000: 998). Die Verringerung liegt hauptsächlich an der Zusammenlegung der Bezirke in Berlin. Es konnten insgesamt 977 Berichtsbogen von Volkshochschulen ausgewertet werden; das ist wie im Vorjahr ein Anteil von 99%. Bei der Auswertung musste in 19 Fällen (teilweise) auf Berichtsbogen von 2000 zurückgegriffen werden.

Die Zahl der **Außenstellen** hat sich in 2001 um 165 auf 3.372 verringert. Im Rahmen dieser Entwicklung fällt auf, dass die Zahl der hauptberuflich geleiteten Außenstellen nur um 1% auf 391 gesunken ist, der Rückgang also hauptsächlich bei den nebenberuflich geleiteten Außenstellen stattgefunden hat. Sieht man von den Stadtstaaten Bremen und Hamburg ab, fallen hohe Anteile hauptberuflich geleiteter Außenstellen in Nordrhein-Westfalen und in Hessen. Bundesweit liegt der Anteil im Rahmen dieser Entwicklung jetzt bei 11,6% (2000: 11,2%, 1999: 10,6%, 1998: 12,0%, 1997: 8,9%, 1996: 8,2%).

Die **Trägerstruktur** erweist sich weiterhin als recht stabil. Wie in den Vorjahren ist bei einem Drittel der Volkshochschulen der Rechtsträger ein eingetragener Verein. Mehr als die Hälfte der Volkshochschulen befindet sich in kommunaler Trägerschaft. Die 14 Volkshochschulen in den Stadtstaaten haben einen nur dort vertretenen Rechtsstatus. Seit 1994 sind GmbHs und sonstige private Trägerschaften eigens ausgewiesen. Es handelt sich 2001 um zwölf Volkshochschulen, außer jeweils drei in Baden-Württemberg und in Niedersachsen, zwei in Bayern sowie jeweils eine in Brandenburg, Rheinland-Pfalz, Sachsen und Schleswig-Holstein. Neu gegenüber 2000 ist je eine in Bayern, Brandenburg und Niedersachsen.

### **Tabelle 2: Hauptberufliches Personal**

**Art der Volkshochschul-Leitung:** Der Anteil der hauptberuflich geleiteten Volkshochschulen ist mit 72,6% (2000: 72,8) weiterhin stabil. Dass die Absolutzahl zurückgeht, hängt mit der Zusammenlegung der Bezirke in Berlin zusammen (vgl. Anmerkungen zu Tab. 1). Unter diesen 710 Volkshochschulen (2000: 720) sind ähnlich wie im Vorjahr 55, bei denen der/die Volkshochschul-Leiter/-in noch andere Funktionen hauptberuflich wahrnimmt. Bei den nebenberuflich geleiteten Volkshochschulen handelt es sich vorwiegend um solche mit einem Unterrichtsstundenvolumen unter 5.000. Sie finden sich vor allem in den Ländern, in denen Zusammenschlüsse auf Kreisebene selten sind. Für das gesamte Bundesgebiet liegt der Frauenanteil bei der Volkshochschul-Leitung nach kontinuierlichem Anstieg jetzt bei 30,1% (2000: 29,7%).

**Hauptberufliche pädagogische Mitarbeiter:** Die Gesamtstärke des pädagogischen Personals ist um 0,2% auf 3.655 gestiegen (2000: 3.647). Die Zunahme bezieht sich ausschließlich auf das befristete hauptberufliche Personal. Der Anteil für das pädagogische "Stammpersonal" beträgt jetzt 72,2% (2000: 72,4%).

Die Entwicklung weist bundeslandspezifische Unterschiede auf. Zuwächsen, außer in dem Stadtstaat Bremen nur in Niedersachsen, Nordrhein-Westfalen, Hessen, Baden-Württemberg und Sachsen-Anhalt, stehen Abnahmen besonders in dem Stadtstaat Hamburg und in den Ländern Bayern, Mecklenburg-Vorpommern und Schleswig-Holstein gegenüber.

Bei den unbefristeten Stellen ist das Verhältnis zwischen Stellen mit planenden und lehrenden Aufgabenschwerpunkten weiterhin ungefähr 3:1. Bei den befristeten Stellen dagegen überwiegen wie im Vorjahr die Stellen mit lehrenden Aufgaben, und zwar im Verhältnis 2:1 (1998: 3:2, 1997: 2:1).

Der Frauenanteil im pädagogischen Bereich hat mit 55,8% (2000: 54,7%) wieder leicht zugenommen. Weiterhin ist der Frauenanteil bei planenden Aufgabenschwerpunkten mit 52,0% (2000: 51,6%) niedriger als bei lehrenden Aufgabenschwerpunkten mit 62,4% (2000: 60%). Ähnlich ist es beim Vergleich von unbefristeten (51,3%, 2000: 50,7%, 1999: 51,0%) und befristeten Stellen (67,2%, 2000: 65,4%, 1999: 65,5%).

**Hauptberufliche Mitarbeiter in der Verwaltung:** Der Ausbau des Verwaltungspersonals bundesweit um 0,3% auf 3.693 bezieht sich auf unbefristete Stellen bei gleichzeitigem Abbau befristeter Stellen. Bei Differenzierung nach Ländern fällt auf: Zunahmen über 5% in Niedersachsen, Bremen, Hessen, Sachsen und besonders Hamburg (+17,5%) stehen Abnahmen ab 5% in Brandenburg und Berlin gegenüber. Der Anteil der befristeten Stellen ist mit 7,1% (2000: 8,1%) immer noch wesentlich niedriger als beim pädagogischen Personal.

Der Frauenanteil im Verwaltungsbereich ist weiter mit 81,4% unverändert (1999: 81,1%) geblieben. Der spezifische Anteil bei den unbefristeten Stellen ist mit 81,7% (2000: 81,6%) weiterhin höher als bei den befristeten mit 77,9% (2000: 79,8%).

### **Tabelle 3: Neben-/freiberufliches Personal**

Die Anzahl der **freien Mitarbeitenden** als Leitende von Kursen, Lehrgängen etc. beträgt im Berichtsjahr für das gesamte Bundesgebiet wie im Vorjahr 196 Tsd. (1999: 193 Tsd., 1998: 190 Tsd., 1997: 189 Tsd.). Da die Kurszahlen auch nur schwach gestiegen sind (vgl. Tabelle 7), verändert sich die Beziehungszahl Kursveranstaltung pro Kursleitung nicht. Sie liegt bei weiterhin bei 2,9 Kursen pro Kursleitung (1999: 2,8).

Der Anteil der ausgebildeten **Lehrer und Lehrerinnen** unter den Kursleitenden ist weiter auf 14,9% (2000: 16,4%, 1999: 17,1%, 1998: 18,3%, 1997: 18,4%) gesunken. Der Anteil der ihren **Beruf ausübenden Lehrer und Lehrerinnen** an den ausgebildeten Lehrern und Lehrerinnen beträgt etwa die Hälfte (50,6%, 2000: 48,4%, 1999: 48,7%, 1998: 49,9%, 1997: 51,0%). Der Anteil an den freien Mitarbeitenden insgesamt beträgt demnach nur noch 7,5% (2000: 7,9%, 1999: 8,3%, 1998: 9,1%, 1997: 9,4%). Diese Klassifizierung von Kursleitenden ist mit Unsicherheiten bei der Erhebung behaftet, so dass es sich bei den Angaben um Mindestzahlen handelt.

Unter den als Honorarkräfte in der Kursleitung Tätigen sind bundesweit ähnlich wie im Vorjahr 63,4% (2000: 62,9%, 1999: 63,7%, 1998: 63,4%, 1997: 63,1%) Frauen. Es gingen dabei 97,3% der Volkshochschulen in die Berechnung ein.

### **Tabelle 4 Finanzierung**

Die **Gesamtfinanzierung** beträgt 1.800 Mill. DM und weist im Vergleich zum Vorjahr eine Zunahme um 0,7% (2000: 4,3%, 1999: 3,8%, 1998: 2,6%) auf. Dabei stehen 11 Ländern mit Zuwachsraten zwischen 0,5% (Schleswig-Holstein) und 3,5% (Brandenburg) fünf Länder mit einem Rückgang zwischen 1,3% (Sachsen-Anhalt) und 4,8% (Berlin) gegenüber. Die Einnahmen aus Teilnehmergebühren/-entgelten und anderen Einnahmearten

machen mit 57,7% (2000: 57,9%, 1999: 57,2%, 1998: 55,4%, 1997: 54,5%) gegenüber den öffentlichen Zuschüssen deutlich mehr als die Hälfte aus.

Weiterhin tragen die **Teilnehmenden** mit 39,2% (2000: 38,6%, 1999: 37,7%) deutlich über ein Drittel in Höhe von 706 Mill. DM der Gesamtfinanzierung bei. Das entspricht einem Zuwachs um 2,4% (2000: 6,7%, 1999: 3,1%, 1998: 1,9%). Der Anteil an der Gesamtfinanzierung variiert zwischen den Ländern von 20,4% (Bremen) und 54,1% (Baden-Württemberg).

Einen gesunkenen Anteil von 18,5% (2000: 19,3%, 1999: 19,4%, 1998: 17,4%, 1997: 16,2%) der Gesamtfinanzierung im Umfang von 333 Mill. DM (2000: 345 Mill. DM, 1999: 333 Mill. DM, 1998: 286 Mill. DM) bestreiten die Volkshochschulen **aus anderen Einnahmen**. Das bedeutet einen Rückgang um 3,5% (2000: 3,7%, 1999: 16,2%, 1998: 9,6%). Der Anteil an der Gesamtfinanzierung variiert länderspezifisch von 4,7% (Brandenburg) bis 38,7% (Niedersachsen). Diese Einnahmen resultieren zur Hälfte aus SGB III-Mitteln, zu jeweils etwa einem Zehntel aus Mitteln des Bundes bzw. aus EU-Mitteln.

Ein Finanzierungsanteil von 42,3% (2000: 42,1%, 1999: 42,8%, 1998: 44,6%, 1997: 45,5%) bilden die **öffentlichen Zuschüsse** in Höhe von 761 Mill. Das ist absolut eine Zunahme um 1,2%. Sie stammen zu 63,2% von Kommunen (+2,5%) und zu 36,8% von den Ländern (-1,1%).

### **Tabelle 5: Ausgaben**

Die Summe der **Ausgaben** beträgt 2001 1.801 Mill. DM. Wie schon bei der Entwicklung in der Finanzierung angegeben, weist die Ausgabenentwicklung eine Steigerung um 1,0% (2000: 3,7%, 1999: 4,3%, 1998: 2,5%) auf. Dabei beträgt der Anstieg im Vergleich zum Vorjahr bei den Personalausgaben 1,5% (2000: 3,4%, 1999: 4,0%, 1998: 0,7%). Sie machen nun 42,1% der Ausgaben aus (2000: 41,9%, 1999: 42,0%, 1998: 42,2% 1997: 42,9%). Der Anteil der Honorare für Kursleitende liegt nahezu unverändert bei 30,6% (2000 und 1999: 30,5%, 1998: 31,0%, 1997: 31,2%). Die prozentuale Änderung der Absolutwerte liegt bei 1,4% (2000: 3,5%, 1999: 2,9%, 1998: 1,9%).

Sowohl die Anteile wie die Änderungsraten im Vergleich zum Vorjahr weisen für die verschiedenen Ausgabearten zwischen den Bundesländern große Streuungen auf. Z.B. bei den Personalausgaben liegt der Anteil zwischen 32,0% (Baden-Württemberg) und 51,1% (Brandenburg).

### **Tabelle 6: Durchschnittliche Belegungen und Unterrichtsstunden pro Kurs**

Die **durchschnittliche Anzahl der Belegungen pro Kurs** liegt 2001 bei 12,1 (2000 und 1999: 12,3, 1998: 12,5, 1997: 12,3). Sie streut bei den Flächenstaaten von 10,8 (Saarland) bis 13,2 (Bayern). Die Werte liegen bei den Stadtstaaten mit Werten zwischen 14,1 (Berlin) und 14,3 (Hamburg) generell höher.

Differenziert nach Programmbereichen liegen die Werte in den drei Programmbereichen *Kultur - Gestalten, Sprachen und Arbeit - Beruf*, in denen Belegungszahlen aus methodischen Gründen häufiger durch die Zahl von Lernplätzen (PC-Plätze, Arbeitsplätze, Sprachlaborplätze usw.) begrenzt sind, zwischen 11 und 12. Deutlich höher zwischen 14 und 15 liegen die Werte in den Programmbereichen *Politik - Gesellschaft - Umwelt* sowie bei Ge-

sundheit. Der Programmbereich *Grundbildung - Schulabschlüsse* liegt mit einem Wert von 12,6 dazwischen.

Die **durchschnittliche Zahl der Unterrichtsstunden pro Kurs** liegt länderspezifisch zwischen 21,2 (Bayern) und 38,0 (Niedersachsen) und ist mit 27,0 (2000: 27,3, 1999: 27,6, 1998: 27,7, 1997: 28,1) weiter gesunken. Diese Beziehungszahl ist in den neuen Ländern immer noch wie in den Vorjahren wesentlich höher. Hier bilden die unterrichtsstundenintensiven Lehrgänge zur Vorbereitung auf Schulabschlüsse bzw. Auftragsmaßnahmen noch einen höheren Anteil. Die Werte liegen zwischen 29,7 (Sachsen) und 37,2 (Mecklenburg-Vorpommern).

Die Werte zeigen bei der Aufschlüsselung nach Programmbereichen deutlich zwei Gruppen: einerseits die Programmbereiche mit unterrichtsstundenintensiven Kursen *Sprachen, Arbeit - Beruf* mit Durchschnittswerten zwischen 30 und 35 und besonders extrem *Grundbildung - Schulabschlüsse* (145) und andererseits die allgemeinbildenden Programmbereiche *Politik - Gesellschaft - Umwelt, Kultur - Gestalten* und *Gesundheit* mit Durchschnittswerten unter 20.

### **Tabelle 7: Änderungen zum Vorjahr**

Die Tabelle weist für Kurse sowie deren Unterrichtsstunden und Belegungen die **Veränderungen gegenüber dem Vorjahr in Prozent** aus. Der beste Indikator für das Leistungsvolumen, die Gesamtzahl der durchgeführten Unterrichtsstunden, sinkt erstmals im Verlauf der letzten Jahre im Vergleich zum jeweiligen Vorjahr um 0,5% (2000: +2,2%, 1999: +1,5%, 1998: +0,8%). Mehr noch deutet die Entwicklung bei den Veranstaltungszahlen mit einer Änderungsrate von +0,3% (2000: 3,6%, 1999: 1,9%, 1998: 2,4%, 1997: 1,1%) zusammen mit der gegenläufigen Entwicklung bei den Belegungen mit -0,7% (2000: +3,1%, 1999: +0,5%, 1998: +3,4%, 1997: -0,9%) eine verringerte Nachfrage an.

Bei der Differenzierung nach Ländern ergibt sich folgendes Bild: Nur in drei Bundesländern sind Anstiege bei Veranstaltungen, Unterrichtsstunden und Belegungen zu verzeichnen. Bei den Veranstaltungen (+7,5%) und Belegungen (+9,1%) am stärksten in Thüringen, bei den Unterrichtsstunden in Bremen (+3,5%). Die Rückgänge bei den Veranstaltungen liegen zwischen -0,1% (Sachsen) und -3,0% (Saarland) und fallen weniger stark aus als bei den Unterrichtsstunden zwischen -1,8% (Rheinland-Pfalz und Schleswig-Holstein) und -4,9% (Mecklenburg-Vorpommern). Leichte Rückgänge unter 1% bei den Belegungen verzeichnen Baden-Württemberg, Bayern, Niedersachsen, Nordrhein-Westfalen und Sachsen. Über 4% Rückgang weisen die Länder Hamburg, Rheinland-Pfalz und Sachsen-Anhalt auf.

Die Differenzierung nach Programmbereichen zeigt, dass bei den qualifizierenden Angeboten nur in dem Programmbereich *Sprachen* ein leichter Ausbau vorgenommen wurde. In den Programmbereichen *Arbeit - Beruf* und *Grundbildung - Schulabschlüsse* ist (mit Ausnahme des Unterrichtsstundenvolumens im letztgenannten Programmbereich) der Abbau überdurchschnittlich. In allen stärker allgemeinbildenden Programmbereichen nimmt vor allem der Programmbereiche *Politik - Gesellschaft - Umwelt* zu. Der Programmbereich *Kultur - Gestalten* nimmt als einziger ab.

### **Tabelle 8 Langzeitentwicklung**

Ab 1991 sind die statistischen Daten der Volkshochschulen in den neuen Ländern integriert. Die Entwicklung seit 1962 zeigt: nach dem Rückgang 1982 und den Anstiegen ab 1983 erreicht die Kurszahl bei verlangsamten Änderungsraten auch 2001 mit 560 Tsd. einen neuen Höchststand. Die Entwicklung der Unterrichtsstunden, dem verlässlichsten Indikator für das Leistungsvolumen, überschreitet wieder die 15 Millionengrenze, erreicht aber nicht den Höchststand vom Vorjahr. Der Trend, dass die Belegungszahlen nach Schwankungen zwischen 6,2 und 6,4 Millionen zwischen 1992 und 1997 ab 1998 wieder deutlich ansteigen, ist mit dem leichten Rückgang auf 6.786 Mill. infrage gestellt.

### **Tabelle 9/10 Kurse nach Programmbereichen/Fachgebieten**

Gemessen an den Unterrichtsstunden gibt es zwei „größere“ Programmbereiche mit Anteilen über 20%, *Sprachen* (38,4%, 2000: 38,0%, 1999: 38,3%, 1998: 38,1%) und *Arbeit - Beruf* (21,7%, 2000: 22,3%, 1999: 21,4%, 1998: 20,9%), zwei „mittlere“ Programmbereiche um 15%, *Kultur - Gestalten* (11,8%, 2000: 12,0%, 1999: 12,7%, 1998: 13,4%) und *Gesundheit* (15,6%, 2000: 15,4%, 1999 und 1998: 15,2%), sowie zwei „kleinere“ Programmbereiche unter 10%, *Politik - Gesellschaft - Umwelt* (5,0%, 2000 und 1999: 4,8%, 1998: 4,9%) und *Grundbildung - Schulabschlüsse* (7,6%, 2000 und 1999: 7,6%, 1998: 7,4%).

Länderspezifische Abweichungen: In den Stadtstaaten Bremen und Hamburg ist der Unterrichtsstundenanteil im Programmbereich *Politik - Gesellschaft - Umwelt* mit bis zu 9,3% nahezu doppelt so hoch wie im Bundesdurchschnitt. *Kultur - Gestalten* gehört in den neuen Ländern und Niedersachsen zu den „kleineren“ Programmbereichen. Das gilt für den Programmbereich *Gesundheit* nicht für Thüringen. Dort gehört er bereits zu den „mittelgroßen“ Programmbereichen, während er in den Stadtstaaten offensichtlich wegen der Vielfalt von Angeboten anderer Träger weiter zu den „kleineren“ Programmbereichen gehört. *Grundbildung - Schulabschlüsse* gehört weiterbildungsgesetzbedingt in Brandenburg, Hamburg, Mecklenburg-Vorpommern, Niedersachsen, Nordrhein-Westfalen und Saarland zu den „mittelgroßen“ Programmbereichen. Eine überdurchschnittliche Schwerpunktbildung bei *Arbeit - Beruf* ist weiterhin bei Bremen, Niedersachsen und Sachsen-Anhalt festzustellen, während Thüringen, Brandenburg und Mecklenburg-Vorpommern nicht mehr merklich vom Bundesdurchschnitt abweichen.

Einen überdurchschnittlichen Schwerpunkt im Programmbereich *Sprachen* ist außer in den Stadtstaaten Berlin und Hamburg mit Metropolcharakter weiterhin auch in allen neuen Ländern zu verzeichnen.

### **Tabelle 11 Auftrags- und Vertragsmaßnahmen**

Die seit 1998 in dieser Weise erstmals erhobenen Auftrags- und Vertragsmaßnahmen bilden 2,4% (2000: 2,1%, 1999: 2,0%, 1998: 1,4%) der Kurse und Lehrgänge (s. Tabelle 9), entsprechend ihrer hohen Unterrichtsstundenintensität 10,7% (2000: 10,2%, 1999: 9,7%, 1998: 8,3%) der Unterrichtsstunden und haben 2,3% (2000 und 1999: 2,2%, 1998: 1,6%) der Belegungen. Die Daten zeigen eine starke Konzentration der Unterrichtsstunden in den Programmbereichen *Sprachen* (29,1%, 2000 und 1999: 28,9%, 1998: 32,5%), *Arbeit - Beruf* (53,9%, 2000: 55,1%, 1999: 57,7%, 1998:

53,4%) und *Grundbildung - Schulabschlüsse* (12,7%, 2000: 12,6%, 1999: 10,5%, 1998: 11,6%). Sie sind insgesamt geprägt von Kursen in Deutsch für Aussiedler und Maßnahmen für Arbeitslose. In den anderen Programmbereichen insgesamt sind nur 4,3% (2000: 3,4%, 1999: 2,9%, 1998: 2,5%) der Unterrichtsstunden von Auftrags- und Vertragsmaßnahmen durchgeführt worden.

Die Anteile der Unterrichtsstunden an dem Gesamtunterrichtsstundenvolumen der Kurse und Lehrgänge streuen länderspezifisch. Besonders hohe Anteile über 15% liegen bei Bremen (22,3%), Mecklenburg-Vorpommern (17,5%), Niedersachsen (26,7%) und im Saarland (19,2%) vor.

### **Tabelle 12 Zeitorganisationsformen**

Auch 2001 wird der Trend der letzten Jahre in Richtung kompakterer Zeitorganisationsformen bestätigt: Abendkurse, die einmal pro Woche stattfinden, nehmen im Anteil weiter ab (48,5%, 2000: 51,2%, 1999: 53,2%, 1998: 55,4%, 1997: 56,8%). Sie bilden aber zusammen mit den mehrmals pro Woche durchgeführten Abendkursen trotz deutlichem Trend mit insgesamt 54,1% (2000: 56,4%, 1999: 57,9%, 1998: 59,9%) immer noch den weitaus größten Anteil. Einmalig durchgeführte Kursveranstaltungen (Tagesveranstaltungen +15,9%, Wochenendkurse -2,2%, Wochenkurse +18,2%) steigen insgesamt weiter. Sie bilden nach gleichbleibendem Anstieg seit 1987 einen Anteil von 18,2% der Veranstaltungen (2000: 17,1%, 1995: 13,5%, 1990: 8,7%). In den mit 15.500 stark zugenommenen Wochenkursen sind auch die Veranstaltungen nach den Bildungsurlaubsgesetzen der Länder enthalten.

Eine Differenzierung nach Programmbereichen zeigt einen besonders hohen Anteil der einmaligen Veranstaltungen im Programmbereich *Politik - Gesellschaft - Umwelt*. Im Programmbereich *Arbeit - Beruf* ist der Typ des Wochenendkurses häufig vertreten (14,3%, 2000: 15,3%, 1999: 15,6%, 1998: 16,2%) und auch Wochenkurse haben hier einen überdurchschnittlich hohen Anteil (8,5%, 2000: 8,3%, 1999: 8,2%, 1998: 7,7%).

Wegen einer besonderen Erfassungsart in Bayern sind die dortigen Kursveranstaltungen nicht in die Aufstellung einbezogen. Von den 796 anderen Volkshochschulen haben 92,1% ihre Kurse nach Zeitorganisationsformen klassifiziert.

### **Tabelle 13 Geschlechtsverteilung**

Obwohl wegen des Erfassungsaufwands die Belegungen einzelner Volkshochschulen nach Geschlecht und Alter (vgl. Tabelle 14) nicht vollständig aufgegliedert werden, müssen die Angaben als sehr sichere Schätzungen der Gesamtverhältnisse angesehen werden. Die Erfassungsquote liegt im Fall der **Geschlechtsverteilung** bei 84,3% (2000: 85,0%, 1999 und 1998: 85,1%) der Belegungen. Daran sind 896 von 977 Volkshochschulen (90,8%) beteiligt.

Der Frauenanteil ist im Berichtsjahr mit 74,2% (2000: 74,1%, 1999: 74,5%, 1998: 74,2%) kaum gestiegen. Beim Vergleich der Programmbereiche fallen seit Jahren stabile Besonderheiten auf:

- (1) In allen Programmbereichen haben die Frauen die Mehrheit unter den Teilnehmenden.
- (2) Die Anteile der Frauen im Programmbereich *Gesundheit* mit 84,1% (2000: 84,2%, 1999: 84,8%) sowie *Kultur - Gestalten* mit 81,0%, wie im Vorjahr, (1999: 81,3%, 1998: 80,7%) sind am höchsten.

- (3) Der Frauenanteil ist bei *Grundbildung - Schulabschlüsse* mit 51,7% (2000 und 1999: 52,9%, 1998: 52,5%) am geringsten.

Die Werte für alle Programmbereiche liegen für die Bundesländer nahe beieinander, und zwar zwischen 70,0% (Bremen) und 76,4% (Bayern).

### **Tabelle 14 Altersstruktur**

Die **Altersverteilungen** sind aus Angaben zu 60,6% aller Belegungen von Kursen berechnet (vgl. Anmerkung zu Tabelle 11). An den Angaben waren 769 von 977 Volkshochschulen (77,9%) beteiligt.

Die Veränderung der Altersstruktur ist durch leichte "Alterung" gekennzeichnet. Zwar steigt die Gruppe "unter 18" geringfügig auf einen Anteil von 6,1% (2000: 5,8%, 1999: 6,0%, 1998: 5,9%, 1997: 5,7%), doch die Gruppe zwischen 18 und 25 Jahren fällt auf einen Anteil von 9,2% (2000: 9,7%, 1999: 10,1%, 1998: 10,3%). Die größte Veränderung weist wie schon im Vorjahr die Gruppe zwischen 25 und 35 Jahren auf. Die Abnahme des Anteils um mehr als einen Prozentpunkt auf 23,8% (2000: 25,3%, 1999: 26,6%, 1998: 27,3%, 1997: 29,6%) ist für die Altersverteilung beträchtlich. Die Anteile der Gruppen über 35 Jahre wachsen alle: zwischen 35 und 50 Jahren 32,4% (2000: 32,1% - Zunahme um 0,3 Prozentpunkte, 1999 und 1998: 31,3%), zwischen 50 und 65 Jahren 21,1% (2000: 20,4% - Zunahme um 0,7 Prozentpunkte, 1999: 19,6%, 1998: 18,9%) und ab 65 Jahre 7,5% (2000: 6,8% - Zunahme um 0,7 Prozentpunkte, 1999: 6,4%, 1998: 6,3%).

Damit behalten die ab 35-jährigen ihre starke Mehrheit mit wiederum 61,0% (2000: 59,3%, 1999: 57,3%, 1998: 56,5%, 1997: 54,4%).

Die Differenzierung nach Programmbereichen zeigt: Im Programmbereich *Grundbildung - Schulabschlüsse* setzt die Zunahme wie insgesamt (s.o.) ab der Grenze 35 Jahre ein. Im Programmbereich *Arbeit - Beruf* haben dagegen nur die Gruppen ab 50 Jahre Zunahmen, und zwar mit Verschiebungen von 0,8 bzw. 1,8 Prozentpunkten. Zuwächse der Gruppe unter 18 Jahre gibt es bei *Kultur - Gestalten, Sprachen, Gesundheit* und bei *Politik - Gesellschaft - Umwelt* zwischen 0,1 und 0,9 Prozentpunkten. Sowohl bei *Gesundheit* als auch bei *Kultur - Gestalten* setzen die Zunahmen bei den Gruppen ab 35 Jahre wie insgesamt ein, während in den Programmbereichen *Politik - Gesellschaft - Umwelt* und *Sprachen* nur leichte Zunahmen in den Gruppen ab 50 Jahren festzustellen sind.

### **Tabelle 15 Besondere Adressatengruppen**

Insgesamt werden mit zunehmender Tendenz 13,0% (2000: 12,1%, 1999: 11,2%, 1998: 10,5%) aller Kurse explizit für einen der in der Tabelle genannten Adressatengruppen angeboten und durchgeführt. Wegen einer besonderen Erfassungsart in Bayern ist es dort zur Zeit nicht möglich, Kurse nach besonderen Adressatengruppen zu klassifizieren. Immerhin 624, das sind 78,4% der anderen Volkshochschulen, haben 2001 ihre Kursveranstaltungen aufgeschlüsselt. In der Reihenfolge der Häufigkeit sind unter den 72,7 Tsd. Kursen (2000: 67,3 Tsd., 1999: 60,5 Tsd., 1998: 55,5 Tsd., 1997: 54,9 Tsd.), die sich an eine der folgenden Adressatengruppen wenden:

- 31,0% Kurse für Frauen (2000: 32,1%, 1999: 32,7%, 1998: 34,5%; abnehmende Tendenz),

- 29,7% für ältere Menschen (2000: 29,1%, 1999: 28,5%, 1998: 26,4%; zunehmende Tendenz),
- 26,5% für Ausländer (2000: 26,5%, 1999: 25,7%, 1998: 26,1%; schwankend),
- 4,8% für Menschen mit Behinderung (2000: 4,3%, 1999: 4,5%, 1998: 4,4%),
- 4,3% für Analphabeten (2000: 4,5%, 1999: 4,9%, 1998: 5,2%; abnehmende Tendenz),
- 3,7% für Arbeitslose (2000: 3,5%, 1999: 3,7%, 1998: 3,5%; schwankend).

Dabei sind die knapp 23 Tsd. Kurse für nicht spezifizierte besondere Adressatengruppen nicht berücksichtigt.

Besonders auffällig ist die Zunahme der Kurse für Menschen mit Behinderung (+18,7%), Arbeitslose (+12,9%) und Ältere (+8,8%).

Die Kurse für ältere Menschen sind in den Programmbereichen *Gesundheit* (22,8%, 2000: 24,6%, 1999: 27,4%, 1998: 29,0%) und *Sprachen* (33,0%, 2000: 34,0%, 1999 und 1998: 34,9%) sowie neuerdings auch in *Arbeit - Beruf* (23,9%) konzentriert. Über drei Viertel der Kurse für Analphabeten sind dem Programmbereich *Grundbildung - Schulabschlüsse* zugeordnet, der Rest fast ausschließlich immer noch dem Programmbereich *Sprachen*. Hier muss sich die neue Konstruktion ab 1998 des Programmbereichs *Grundbildung - Schulabschlüsse*, zu dem Alphabetisierung zählt (vgl. Tabelle 10), noch etablieren. Mehr als zwei Drittel der Kurse für Arbeitslose findet sich im Programmbereich *Arbeit - Beruf*, aber auch die Programmbereiche *Sprachen* und *Grundbildung - Schulabschlüsse* sind mit einem Sechstel bzw. 7,7% beteiligt. Kurse für Ausländer sind zu über 90% Sprachkurse („Deutsch als Fremdsprache“, vgl. Tabelle 10). Bei den Kursen für Menschen mit Behinderung sind die Programmbereiche *Sprachen* und *Arbeit - Beruf* unterrepräsentiert. Sie verteilen sich ansonsten gleichmäßig über die anderen Programmbereiche. Noch extremer ist die Unterrepräsentanz von Kursen für Frauen im Sprachenbereich und bei *Grundbildung - Schulabschlüsse*. Hier ragt der Programmbereich *Gesundheit* mit 41,7% (2000: 40,9%, 1999: 42,3%) heraus.

### **Tabelle 16 Zusammenarbeit**

Die Gesamtzahl wächst auf 15 Tsd. Kurse (2000: 14 Tsd., 1999: 13 Tsd., 1998: 11 Tsd.) an. Damit einher geht eine Abnahme der Unterrichtsstunden auf 935 Tsd. (2000: 1.055 Tsd., 1999: 1.011 Tsd., 1998: 860 Tsd.) und der Belegungen auf 201 Tsd. (2000: 207 Tsd., 1999: 194 Tsd., 1998: 170 Tsd.).

Auftragsmaßnahmen der Arbeitsverwaltung sind seit 1998 nicht mehr unter Kooperation aufgeführt, sondern im Rahmen von Auftrags- und Vertragsmaßnahmen in Tabelle 11 eigens ausgewiesen.

Bei den einzelnen Kooperationsarten gibt es nochmals einen Rückgang um 9% bei den Kursen, in denen Teilnehmende individuell im Rahmen des SGB III gefördert werden. Die Restruktur der „Sonstig kooperierenden Einrichtungen“ ist seit 1998 ausdifferenziert. Die Gesamtzahl ist mit 13 Tsd. gestiegen (2000 und 1999: 11 Tsd., 1998: 8.800). Weiter entfällt rund ein Neuntel auf Kooperationen mit Vereinen/Initiativen und wie im Vorjahr noch ein Fünftel (1998: 30%) auf Kooperationen mit Unternehmen/Betrieben (und zwar ohne Auftrags- und Vertragsmaßnahmen, die in Tabelle 11 gezählt werden).

Die Kurse in Zusammenarbeit mit Hörfunk und Fernsehen gehen trotz der speziellen Entwicklung bei Fernsehen (Rückgang um 16%) nicht weiter zurück (+19,4% bzw. +11,7%), bleiben aber wieder deutlich unter 200, dem Wert aus 1998. Insgesamt scheinen konventionelle Massenmedien für die Kooperation ihre frühere Bedeutung verloren zu haben.

### **Tabelle 17 Prüfungen**

Die Zahl der Teilnahmefälle an Prüfungen ist mit 110 Tsd. für das gesamte Bundesgebiet um rund 17 Tsd. höher ausgewiesen als im Vorjahr. Dies bedeutet eine starke Zunahme insbesondere bei den nicht-schulischen Prüfungen.

Es entfallen 14,8% (2000: 16,2%, 1999: 19,2%, 1998: 15,4%) auf schulische Prüfungen. Unter den 16 Tsd. Prüfungen, 8,8% mehr als im Vorjahr, sind über die Hälfte Prüfungen zum Hauptschulabschluss (57,4%). Mit etwa halbiertem Anteil folgen Realschulabschlussprüfungen (29,6%), Prüfungen zur FHS-Reife (5,5%), Abitur (4,6%) und die niedersächsische Besonderheit des HS-Zugangs ohne Abitur. Mit Ausnahme der Prüfungen zum FHS-Reife nehmen alle Arten schulischer Prüfungen zu.

Bei den nicht-schulischen Prüfungen gibt es wie im Vorjahr Zuwächse besonders bei den VHS-internen Prüfungen.

### **Tabelle 18 Einzelveranstaltungen**

Die Zahl der Einzelveranstaltungen einschließlich Vortragsreihen sinkt wie im Vorjahr leicht weiter. Sie beträgt nur noch 77 Tsd. (-0,1%, 2000: -1,0%, 1999: -2,6%). Die Zahl ihrer Belegungen geht ebenfalls leicht (-0,3%, 2000: -3,0%, 1999: -4,4%) auf 2,4 Millionen zurück. Dabei hat sich die durchschnittliche Besucherzahl pro Veranstaltung auf 30,9 (2000: 31,0, 1999: 31,6, 1998: 32,2) verringert.

Hinter der Gesamtentwicklung stehen länderspezifische Besonderheiten: Während in den Stadtstaaten Hamburg und Berlin starke Rücknahmen der Veranstaltungen und der Besuche festzustellen sind, nehmen die Besuche (allerdings bei relativen kleinen Basiszahl) in Mecklenburg-Vorpommern um 33,6% bei einer Zunahme der Veranstaltungen um 61,3% zu. Der Anteil des Unterrichtsstundenvolumens – jede Einzelveranstaltung mit zwei Unterrichtsstunden gerechnet – am Gesamtangebot verbleibt bei 1%.

Die meisten Einzelveranstaltungen werden im Programmbereich *Politik - Gesellschaft - Umwelt* (48,5%, 2000: 47,1%, 1999: 47,2, 1998: 50,2%) angeboten, gefolgt von *Kultur - Gestalten* (25,1%, 2000: 27,5%, 1999: 28,6, 1998: 27,1%) und *Gesundheit* (15,8%, 2000: 15,8% 1999: 15,3%, 1998: 13,8%). Bei den anderen Programmbereichen liegen die Anteile unter 5%. Im Programmbereich *Kultur - Gestalten* ist die Besucherzahl pro Veranstaltung mit 48,0 (2000: 44,6, 1999: 46,5, 1998: 47,2) weiterhin überdurchschnittlich hoch.

### **Tabelle 19 Studienfahrten**

Im Berichtsjahr ist die Zahl der Studienfahrten und Exkursionen nur noch um 1,2% (2000: 1,0%, 1999: 3,4%, 1998: 3,8%) auf 8.976 gestiegen. Durch einen leichten Anstieg der Teilnehmenden erhöht sich auch die durchschnittliche Teilnehmerzahl geringfügig auf 26,8 (2000: 26,7, 1999: 27,2, 1998: 27,5, 1997: 26,9). Die



durchschnittliche Zahl der Unterrichtsstunden pro Veranstaltung beträgt jetzt 5,4 (2000: 5,2, 1999: 5,3, 1998: 5,2, 1997: 5,1).

Seit 1998 sind die Studienfahrten wie alle Veranstaltungen nach Programmbereichen aufgeschlüsselt. Dies ermöglicht eine Analyse des Gesamtprofils (vgl. Tabelle 22). Über 90% der Studienfahrten konzentrieren sich auf die beiden Programmbereiche *Politik - Gesellschaft - Umwelt* (57,4%, 2000: 57,6%, 1999: 55,7%, 1998: 54,4%) und *Kultur - Gestalten* (38,5%, 2000: 37,2%, 1999: 39,5%, 1998: 39,9%). Im Programmbereich *Arbeit - Beruf* ist der Anteil wie im Vorjahr kaum noch nennenswert (1,9%, 2000 und 1999: 2,3%, 1998: 3,1%). Die Teilnehmenden verteilen sich auf die Programmbereiche entsprechend. Es gibt keine bemerkenswerten Abweichungen zur Verteilung der Veranstaltungen.

Zusammen mit Studienreisen (vgl. Tabelle 20) übersteigt der Unterrichtsstundenanteil nur noch in Rheinland-Pfalz mit 2,0% (1999: 2,1%, 1998: 2,2%) gerade die 2%-Grenze. Nahezu 70% der Fahrten sind auf Baden-Württemberg, Bayern und Nordrhein-Westfalen konzentriert.

### **Tabelle 20 Studienreisen**

Die Zahl der Studienreisen hat mit 2.488 im Berichtsjahr wieder deutlich abgenommen (-4,7%, 2000: +0,7%, 1999: +1,0%, 1998: -4,9%). Die durchschnittliche Zahl der Teilnehmenden ist dabei auf 25,4 (2000: 26,3, 1999: 25,4, 1998: 26,0, 1997: 25,4) gesunken. Die Reisen sind im Durchschnitt mit 6,7 Tagen etwa ebenso lang wie in den Vorjahren (2000: 6,7; 1999 und 1998: 6,8; 1997: 7,2).

Seit 1998 sind die Studienfahrten wie alle Veranstaltungen nach Programmbereichen aufgeschlüsselt. Dies ermöglicht eine Analyse des Gesamtprofils (vgl. Tabelle 22). Wie Studienfahrten (vgl. Tabelle 19) konzentrieren sich über 90% der Studienreisen auf die beiden Programmbereiche *Politik - Gesellschaft - Umwelt* (53,7%, 2000: 52,5%, 1999: 52,1%, 1998: 53,1%) und *Kultur - Gestalten* (37,8%, 2000: 38,0%, 1999: 37,0%, 1998: 37,9%). Hier ist es der *Sprachenbereich*, der mit 5,5% (2000: 5,9%, 1999: 6,9%, 1998: 5,5%) außerdem einen nennenswerten Anteil aufweist. Die Teilnehmende verteilen sich auf die Programmbereiche entsprechend. Die durchschnittliche Zahl der Teilnehmenden pro Studienreise wird geprägt von den Programmbereichen *Kultur - Gestalten* sowie *Politik - Gesellschaft - Umwelt* mit besonders zahlreichen Studienreisen, während z.B. im Programmbereich *Sprachen* der Durchschnitt bei 20,4 liegt.

Zusammen mit Studienfahrten (vgl. Tabelle 19) übersteigt der Unterrichtsstundenanteil nur noch in Rheinland-Pfalz die 2%-Grenze.

Knapp 60% der Reisen sind auf Baden-Württemberg, Bayern und Nordrhein-Westfalen konzentriert.

### **Tabelle 21 Ausstellungen**

Die Zahl der Ausstellungen ist mit 1.808 um 6,3% gesunken. Die Zahl der Besuche mit 1.090 Tsd. sinkt noch stärker (-7,7%). Dagegen ist die Dauer mit 58 Tsd. (2000: 54 Tsd., 1999: 67 Tsd., 1998: 57 Tsd.) Tagen um 6,4% länger. Die Besuche können - wenn überhaupt ermittelt - häufig nur geschätzt werden. Insofern handelt es sich bei den Daten um Mindestzahlen.

Deutlich über zwei Drittel der Ausstellungen finden im Programmbereich *Kultur - Gestalten* statt. Auch der Anteil bei *Politik - Ge-*

*sellschaft - Umwelt* liegt mit 24,3% (2000: 25,5%, 1999: 24,1%, 1998: 26,3%) deutlich über 20%. Wegen der fehlenden Vergleichbarkeit mit dem Zeitvolumen in Unterrichtsstunden der anderen Veranstaltungstypen sind Ausstellungen nicht in die Übersicht des Gesamtprofils in Tabelle 22 integriert. Fast 50% der Ausstellungen sind auf Baden-Württemberg, Bayern und Nordrhein-Westfalen konzentriert.

### **Tabelle 22 Struktur Gesamtunterrichtsstunden**

Die Zahl der Unterrichtsstunden von 15,4 Mill. (2000: 15,5 Mill., 1999: 15,2 Mill., 1998: 15,0 Mill.) aller Veranstaltungstypen außer von Ausstellungen (s. Tabelle 21) sind nach Programmbereichen differenziert. So lassen sich die Verteilungen in den Programmbereichen mit der Verteilung insgesamt vergleichen. Insgesamt machen die Unterrichtsstunden von Kursen und Lehrgängen 98,0% (2000 und 1999: 97,9%, 1998: 97,8%) aus. Dabei entfällt im Vergleich zu Auftrags- und Vertragsmaßnahmen etwa das Achtfache auf Veranstaltungen mit offenem Zugang. Die Unterrichtsstunden von Einzelveranstaltungen sowie die von Studienfahrten und -reisen zusammen machen jeweils nur 1,0% aus.

Im Programmbereich *Politik - Gesellschaft - Umwelt* haben die Unterrichtsstunden von Einzelveranstaltungen sowie Studienfahrten/-reisen jeweils Anteile um 10%. Bei *Kultur - Gestalten* liegen die entsprechenden Anteile zwischen 2% und 3%. Die 1%-Grenze erreicht darüber hinaus nur der Anteil der Unterrichtsstunden von Einzelveranstaltungen im Programmbereich *Gesundheit*.

Der Anteil der Unterrichtsstunden von Auftrags- und Vertragsmaßnahmen fällt von dem maximalen Anteil bei *Arbeit - Beruf* (26,4%, 2000: 25,3%, 1999: 26,1%, 1998: 21,2%), über *Grundbildung - Schulabschlüsse* (17,7%, 2000: 17,1%, 1999: 13,5%, 1998: 13,0%), *Sprachen* (8,1%, 2000: 7,8%, 1999: 7,3%, 1998: 7,1%), *Politik - Gesellschaft - Umwelt* (4,9%, 2000: 3,9%, 1999: 3,4%, 1998: 2,7%) auf den minimalen Wert bei *Gesundheit* (0,6%, 2000: 0,5%, 1999: 0,3%, 1998: 0,2%) und *Kultur - Gestalten* (0,5%, 2000: 0,3%, 1999: 0,3%, 1998: 0,1%).

Den überragenden Teil der Unterrichtsstunden bilden in allen Programmbereichen die *Kurse mit offenem Zugang*:

- (1) *Gesundheit* (98,3%)
- (2) *Kultur Gestalten* (94,4%)
- (3) *Sprachen* (91,7%)
- (4) *Grundbildung - Schulabschlüsse* (82,1%)
- (5) *Politik - Gesellschaft - Umwelt* (77,2%)
- (6) *Arbeit - Beruf* (73,3%)

Nach Ländern differenziert liegt der Anteil der „offenen“ Kurse bei

- (1) Bayern (97,1%)
- (2) Hamburg (96,6%)
- (3) Brandenburg (91,8%)  
Sachsen-Anhalt (91,8%)  
Thüringen (91,8%)
- (4) Rheinland-Pfalz (91,6%)
- (5) Nordrhein-Westfalen (91,0%)
- (6) Berlin (88,9%)
- (7) Sachsen (88,2%)
- (8) Baden-Württemberg (88,1%)
- (9) Hessen (86,8%)
- (10) Schleswig-Holstein (83,2%)
- (11) Mecklenburg-Vorpommern (80,6%)

- (12) Saarland (79,1%)
- (13) Bremen (76,8%)
- (14) Niedersachsen (72,8%)

Es gibt im Vergleich zum Vorjahr bei den Programmbereichen keinen Wechsel der Rangplätze, bei den Ländern leichte Verschiebungen.

## Abbildungen

Karte der Programmprofile

Entwicklung der Kurse seit 1962

Programmbereiche - Veränderung zum Vorjahr

Rechtsträger

Frauenanteile beim Personal

Finanzierungsstruktur

Programmbereiche - Kursanteile

Programmbereiche - Unterrichtsstundenanteile

Programmbereiche - Belegungsanteile

Geschlechtsverteilung

Altersverteilung

Altersverteilung nach Programmbereichen

Einzelveranstaltungen nach Programmbereichen

Studienfahrten nach Programmbereichen

Studienreisen nach Programmbereichen

Personal - Leitung

Personal - Pädagogisch Mitarbeitende

Personal - Kursleitende

## **Anhang Tabellen**

Tabelle 1: Volkshochschulen und Rechtsträger

Tabelle 2: Hauptberufliches Personal

Tabelle 3: Neben-/freiberufliches Personal

Tabelle 4 Finanzierung

Tabelle 5: Ausgaben

Tabelle 6: Durchschnittliche Belegungen und Unterrichtsstunden pro Kurs

Tabelle 7: Änderungen zum Vorjahr

Tabelle 8 Langzeitentwicklung

Tabelle 9 Kurse nach Programmbereichen

Tabelle 10 Kurse nach Fachgebieten

Tabelle 11 Auftrags- und Vertragsmaßnahmen

Tabelle 12 Zeitorganisationsformen

Tabelle 13 Geschlechtsverteilung

Tabelle 14 Altersstruktur

Tabelle 15 Besondere Adressatengruppen

Tabelle 16 Zusammenarbeit

Tabelle 17 Prüfungen

Tabelle 18 Einzelveranstaltungen

Tabelle 19 Studienfahrten

Tabelle 20 Studienreisen

Tabelle 21 Ausstellungen

Tabelle 22 Struktur Gesamtunterrichtsstunden

## Tabelle 1: Volkshochschulen und Rechtsträger nach Ländern 2001

Land	Volkshochschulen		Außenstellen			Rechtsträger					
	Anzahl	davon aus- gewertet	Anzahl	davon haupt- beruflich geleitet	davon neben- beruflich geleitet	Ge- meinde	Kreis	Zweck- verband	eingetra- gener Verein	VHS in Stadt- staat	GmbH oder son- stiger privater Träger
<b>Baden- Württemberg</b>	164	164 100,0%	806	52 6,5%	754 93,5%	79 48,2%	5 3,0%	10 6,1%	67 40,9%	0 0,0%	3 1,8%
<b>Bayern</b>	191	191 100,0%	752	0 0,0%	752 100,0%	58 30,4%	10 5,2%	9 4,7%	112 58,6%	0 0,0%	2 1,0%
<b>Berlin</b>	12	12 100,0%	14	14 100,0%	0 0,0%	0 0,0%	0 0,0%	0 0,0%	0 0,0%	12 100%	0 0,0%
<b>Brandenburg</b>	21	20 95,2%	49	25 51,0%	24 49,0%	6 30,0%	13 65,0%	0 0,0%	0 0,0%	0 0,0%	1 5,0%
<b>Bremen</b>	2	2 100,0%	5	5 100,0%	0 0,0%	1 50,0%	0 0,0%	0 0,0%	0 0,0%	1 50,0%	0 0,0%
<b>Hamburg</b>	1	1 100,0%	14	14 100,0%	0 0,0%	0 0,0%	0 0,0%	0 0,0%	0 0,0%	1 100%	0 0,0%
<b>Hessen</b>	33	33 100,0%	345	53 15,4%	292 84,6%	10 30,3%	16 48,5%	0 0,0%	7 21,2%	0 0,0%	0 0,0%
<b>Mecklenburg- Vorpommern</b>	18	18 100,0%	22	12 54,5%	10 45,5%	6 33,3%	12 66,7%	0 0,0%	0 0,0%	0 0,0%	0 0,0%
<b>Niedersachsen</b>	72	71 98,6%	382	36 9,4%	346 90,6%	19 26,8%	24 33,8%	11 15,5%	14 19,7%	0 0,0%	3 4,2%
<b>Nordrhein- Westfalen</b>	139	132 95,0%	291	122 41,9%	169 58,1%	84 63,6%	8 6,1%	40 30,3%	0 0,0%	0 0,0%	0 0,0%
<b>Rheinland-Pfalz</b>	76	76 100,0%	393	8 2,0%	385 98,0%	30 39,5%	13 17,1%	0 0,0%	32 42,1%	0 0,0%	1 1,3%
<b>Saarland</b>	16	16 100,0%	58	4 6,9%	54 93,1%	5 31,3%	5 31,3%	0 0,0%	6 37,5%	0 0,0%	0 0,0%
<b>Sachsen</b>	30	30 100,0%	64	25 39,1%	39 60,9%	4 13,3%	15 50,0%	3 10,0%	7 23,3%	0 0,0%	1 3,3%
<b>Sachsen-Anhalt</b>	26	26 100,0%	48	9 18,8%	39 81,3%	4 15,4%	21 80,8%	0 0,0%	1 3,8%	0 0,0%	0 0,0%
<b>Schleswig- Holstein</b>	163	162 99,4%	33	0 0,0%	33 100,0%	75 46,3%	0 0,0%	0 0,0%	86 53,1%	0 0,0%	1 0,6%
<b>Thüringen</b>	23	23 100,0%	96	12 12,5%	84 87,5%	6 26,1%	16 69,6%	0 0,0%	1 4,3%	0 0,0%	0 0,0%
<b>Bundesrepublik Deutschland</b>	<b>987</b>	<b>977</b> 99,0%	<b>3.372</b>	<b>391</b> 11,6%	<b>2.981</b> 88,4%	<b>387</b> 39,6%	<b>158</b> 16,2%	<b>73</b> 7,5%	<b>333</b> 34,1%	<b>14</b> 1,4%	<b>12</b> 1,2%

Anmerkungen:

(1) Zahl der VHS = Zahl der Mitgliedseinrichtungen von VHS-Landesverbänden, jedoch ohne Heim-Volkshochschulen.

(2) Zahl der ausgewerteten VHS = Zahl der 2001 erfaßten Berichtsbogen; in 14 Fällen wurde in Ermangelung neuer Angaben vollständig auf den Berichtsbogen des Vorjahrs zurückgegriffen, in weiteren 12 Fällen teilweise.

**Tabelle 2: Hauptberufliches Personal nach Ländern 2001**

Land	VHS-Leitung						Hauptberufliche Mitarbeiter/innen in der Verwaltung					
	hauptberuflich		i. Personalunion		nebenberuflich				unbefristet		befristet	
		davon Frauen		davon Frauen		davon Frauen		davon Frauen		davon Frauen		davon Frauen
<b>Baden-Württemberg</b>	112	41	24	12	28	5	458,2	395,3	435,7	376,5	22,5	18,8
	68,3%		14,6%		17,1%		100%		95,1%		4,9%	
<b>Bayern</b>	108	45	0	0	83	21	768,8	667,3	722,4	623,7	46,4	43,6
	56,5%		0,0%		43,5%		100%		94,0%		6,0%	
<b>Berlin</b>	10	1	2	2	0	0	94,6	78,2	87,7	73,3	6,9	4,9
	83,3%		16,7%		0,0%		100%		92,7%		7,3%	
<b>Brandenburg</b>	18	5	2	2	0	0	53,4	51,4	53,4	51,4	0,0	0,0
	90,0%		10,0%		0,0%		100%		100,0%		0,0%	
<b>Bremen</b>	2	1	0	0	0	0	38,3	27,4	29,6	21,5	8,7	5,9
	100,0%		0,0%		0,0%		100%		77,3%		22,7%	
<b>Hamburg</b>	1	1	0	0	0	0	68,4	50,8	56,3	41,2	12,1	9,6
	100,0%		0,0%		0,0%		100%		82,3%		17,7%	
<b>Hessen</b>	33	8	0	0	0	0	334,3	258,8	319,5	249,0	14,8	9,8
	100,0%		0,0%		0,0%		100%		95,6%		4,4%	
<b>Mecklenburg-Vorpommern</b>	17	5	1	1	0	0	40,6	37,5	36,4	34,1	4,2	3,4
	94,4%		5,6%		0,0%		100%		89,7%		10,3%	
<b>Niedersachsen</b>	65	13	5	3	1	0	456,9	359,4	381,3	309,5	75,6	49,9
	91,5%		7,0%		1,4%		100%		83,5%		16,5%	
<b>Nordrhein-Westfalen</b>	129	21	3	1	0	0	883,5	642,8	840,2	609,0	43,3	33,8
	97,7%		2,3%		0,0%		100%		95,1%		4,9%	
<b>Rheinland-Pfalz</b>	29	8	11	1	36	1	140,8	120,9	132,7	113,8	8,1	7,1
	38,2%		14,5%		47,4%		100%		94,2%		5,8%	
<b>Saarland</b>	13	3	0	0	3	0	36,5	30,5	34,5	28,5	2,0	2,0
	81,3%		0,0%		18,8%		100%		94,5%		5,5%	
<b>Sachsen</b>	30	8	0	0	0	0	90,0	83,2	82,5	76,5	7,5	6,7
	100,0%		0,0%		0,0%		100%		91,7%		8,3%	
<b>Sachsen-Anhalt</b>	25	6	1	1	0	0	52,0	51,5	51,0	50,5	1,0	1,0
	96,2%		3,8%		0,0%		100%		98,1%		1,9%	
<b>Schleswig-Holstein</b>	40	19	6	5	116	50	110,4	91,3	103,7	86,0	6,7	5,3
	24,7%		3,7%		71,6%		100%		93,9%		6,1%	
<b>Thüringen</b>	23	4	0	0	0	0	66,3	60,4	63,3	57,4	3,0	3,0
	100,0%		0,0%		0,0%		100%		95,5%		4,5%	
<b>Bundesrepublik Deutschland</b>	<b>655</b>	<b>189</b>	<b>55</b>	<b>28</b>	<b>267</b>	<b>77</b>	<b>3.693,0</b>	<b>3.006,7</b>	<b>3.430,2</b>	<b>2.801,9</b>	<b>262,8</b>	<b>204,8</b>
	67,0%		5,6%		27,3%		100%		92,9%		7,1%	

<b>Hauptberufliche pädagogische Mitarbeiter/innen</b>													
insgesamt		davon unbefristet						davon befristet					
		davon planend		davon lehrend				davon planend		davon lehrend			
	davon Frauen		davon Frauen		davon Frauen		davon Frauen		davon Frauen		davon Frauen		davon Frauen
280,4	157,1	194,6	104,7	186,0	99,8	8,6	4,9	85,8	52,4	74,4	45,9	11,4	6,5
100%		69,4%		66,3%		3,1%		30,6%		26,5%		4,1%	
588,0	341,9	501,4	282,4	264,3	155,3	237,1	127,1	86,6	59,5	67,7	43,6	18,9	15,9
100%		85,3%		44,9%		40,3%		14,7%		11,5%		3,2%	
94,7	52,4	87,6	46,1	87,6	46,1	0,0	0,0	7,1	6,3	2,0	2,0	5,1	4,3
100%		92,5%		92,5%		0,0%		7,5%		2,1%		5,4%	
55,5	35,9	51,3	34,3	48,3	32,3	3,0	2,0	4,2	1,6	3,2	1,6	1,0	0,0
100%		92,4%		87,0%		5,4%		7,6%		5,8%		1,8%	
70,1	33,6	24,9	12,9	21,2	11,2	3,7	1,7	45,2	20,7	14,1	5,3	31,1	15,4
100%		35,5%		30,2%		5,3%		64,5%		20,1%		44,4%	
48,5	35,5	45,2	32,2	36,3	27,3	8,9	4,9	3,3	3,3	3,3	3,3	0,0	0,0
100%		93,2%		74,8%		18,4%		6,8%		6,8%		0,0%	
297,1	156,3	241,1	117,9	176,2	84,7	64,9	33,2	56,0	38,4	20,6	12,4	35,4	26,0
100%		81,2%		59,3%		21,8%		18,8%		6,9%		11,9%	
54,5	38,8	42,7	28,1	41,3	27,7	1,4	0,4	11,8	10,7	4,3	4,3	7,5	6,4
100%		78,3%		75,8%		2,6%		21,7%		7,9%		13,8%	
752,8	407,6	349,6	147,8	249,4	100,4	100,2	47,4	403,2	259,8	61,1	38,5	342,1	221,3
100%		46,4%		33,1%		13,3%		53,6%		8,1%		45,4%	
937,5	495,4	739,2	353,1	570,8	238,3	168,4	114,8	198,3	142,3	39,7	26,4	158,6	115,9
100%		78,8%		60,9%		18,0%		21,2%		4,2%		16,9%	
61,9	31,0	46,7	18,8	43,7	18,3	3,0	0,5	15,2	12,2	8,7	7,2	6,5	5,0
100%		75,4%		70,6%		4,8%		24,6%		14,1%		10,5%	
39,3	19,5	32,1	13,3	15,8	6,0	16,3	7,3	7,2	6,2	3,3	2,3	3,9	3,9
100%		81,7%		40,2%		41,5%		18,3%		8,4%		9,9%	
90,6	55,6	86,1	53,1	84,1	52,1	2,0	1,0	4,5	2,5	2,5	0,5	2,0	2,0
100%		95,0%		92,8%		2,2%		5,0%		2,8%		2,2%	
102,8	70,4	64,1	37,7	62,6	37,2	1,5	0,5	38,7	32,7	14,4	12,4	24,3	20,3
100%		62,4%		60,9%		1,5%		37,6%		14,0%		23,6%	
98,7	61,5	70,2	40,5	47,8	27,8	22,4	12,7	28,5	21,0	5,0	4,0	23,5	17,0
100%		71,1%		48,4%		22,7%		28,9%		5,1%		23,8%	
82,3	45,3	62,7	32,2	58,4	29,4	4,3	2,8	19,6	13,1	6,4	4,4	13,2	8,7
100%		76,2%		71,0%		5,2%		23,8%		7,8%		16,0%	
<b>3.654,7</b>	<b>2.037,8</b>	<b>2.639,5</b>	<b>1.355,1</b>	<b>1.993,8</b>	<b>993,9</b>	<b>645,7</b>	<b>361,2</b>	<b>1.015,2</b>	<b>682,7</b>	<b>330,7</b>	<b>214,1</b>	<b>684,5</b>	<b>468,6</b>
100%		72,2%		54,6%		17,7%		27,8%		9,0%		18,7%	

**Tabelle 3: Neben-/freiberufliches Personal nach Ländern 2001**

Land	Neben-/freiberufliche Kursleiter/-innen					
			davon Lehrer		davon ausübend	
		davon Frauen		davon Frauen		davon Frauen
<b>Baden-Württemberg</b>	36.002 100%	23.774	5.894 16,4%	4.051	2.950 50,1%	1.813
<b>Bayern</b>	40.824 100%	25.906	4.327 10,6%	2.860	2.079 48,0%	1.298
<b>Berlin</b>	4.108 100%	2.529	199 4,8%	124	62 31,2%	31
<b>Brandenburg</b>	2.703 100%	1.637	1.082 40,0%	713	723 66,8%	482
<b>Bremen</b>	1.112 100%	126	11 1,0%	7	11 100,0%	7
<b>Hamburg</b>	1.398 100%	934	149 10,7%	41	149 100,0%	41
<b>Hessen</b>	13.226 100%	8.718	1.139 8,6%	748	598 52,5%	333
<b>Mecklenburg-Vorpommern</b>	2.365 100%	1.236	956 40,4%	561	506 52,9%	308
<b>Niedersachsen</b>	23.093 100%	13.542	4.038 17,5%	2.574	1.966 48,7%	1.048
<b>Nordrhein-Westfalen</b>	38.075 100%	21.517	3.996 10,5%	2.610	1.934 48,4%	1.032
<b>Rheinland-Pfalz</b>	9.862 100%	6.122	1.826 18,5%	1.126	884 48,4%	467
<b>Saarland</b>	2.739 100%	1.694	857 31,3%	553	342 39,9%	198
<b>Sachsen</b>	5.230 100%	3.195	1.328 25,4%	742	669 50,4%	425
<b>Sachsen-Anhalt</b>	2.904 100%	1.819	1.052 36,2%	712	663 63,0%	447
<b>Schleswig-Holstein</b>	8.633 100%	5.713	1.104 12,8%	738	429 38,9%	223
<b>Thüringen</b>	3.859 100%	2.383	1.213 31,4%	814	793 65,4%	513
<b>Bundesrepublik Deutschland</b>	<b>196.133</b> 100%	<b>120.845</b>	<b>29.171</b> 14,9%	<b>18.974</b>	<b>14.758</b> 50,6%	<b>8.666</b>



**Tabelle 4: Finanzierung im Rechnungsjahr (in Tausend) nach Ländern 2001**

Land	Finanzierung insgesamt									
	DM je Einwohner		davon Einnahmen				davon andere Einnahmen			
			davon Teilnehmergebühren		davon					
			SGB III	Bundesmittel	EU-Mittel	sonstige Einnahmen				
<b>Baden-Württemberg</b>	<b>248.713</b>	<b>23,55</b>	<b>159.624</b>	<b>15,12</b>	134.660	24.964	12.065	3.019	1.247	8.633
	100%		64,2%	54,1%	10,0%	48,3%	12,1%	5,0%	34,6%	
<b>Bayern</b>	<b>302.228</b>	<b>24,62</b>	<b>194.238</b>	<b>15,82</b>	156.742	37.496	18.804	1.419	5.578	11.695
	100%		64,3%	51,9%	12,4%	50,1%	3,8%	14,9%	31,2%	
<b>Berlin</b>	<b>48.604</b>	<b>14,36</b>	<b>21.314</b>	<b>6,30</b>	15.389	5.924	1.717	3.033	247	928
	100%		43,9%	31,7%	12,2%	29,0%	51,2%	4,2%	15,7%	
<b>Brandenburg</b>	<b>20.483</b>	<b>7,89</b>	<b>8.525</b>	<b>3,28</b>	7.565	960	433	130	0	397
	100%		41,6%	36,9%	4,7%	45,1%	13,6%	0,0%	41,3%	
<b>Bremen</b>	<b>25.031</b>	<b>37,89</b>	<b>14.260</b>	<b>21,59</b>	5.105	9.155	6.412	152	1.123	1.468
	100%		57,0%	20,4%	36,6%	70,0%	1,7%	12,3%	16,0%	
<b>Hamburg</b>	<b>27.013</b>	<b>15,71</b>	<b>13.712</b>	<b>7,98</b>	9.536	4.175	0	0	0	4.175
	100%		50,8%	35,3%	15,5%	0,0%	0,0%	0,0%	100,0%	
<b>Hessen</b>	<b>154.797</b>	<b>25,49</b>	<b>83.993</b>	<b>13,83</b>	58.721	25.272	10.825	4.318	661	9.469
	100%		54,3%	37,9%	16,3%	42,8%	17,1%	2,6%	37,5%	
<b>Mecklenburg-Vorpommern</b>	<b>22.858</b>	<b>12,92</b>	<b>11.604</b>	<b>6,56</b>	6.681	4.923	2.564	519	1.271	569
	100%		50,8%	29,2%	21,5%	52,1%	10,5%	25,8%	11,6%	
<b>Niedersachsen</b>	<b>288.241</b>	<b>36,31</b>	<b>197.088</b>	<b>24,82</b>	85.459	111.629	66.186	8.475	13.301	23.667
	100%		68,4%	29,6%	38,7%	59,3%	7,6%	11,9%	21,2%	
<b>Nordrhein-Westfalen</b>	<b>414.868</b>	<b>23,02</b>	<b>186.159</b>	<b>10,33</b>	117.268	68.891	33.392	5.119	8.764	21.616
	100%		44,9%	28,3%	16,6%	48,5%	7,4%	12,7%	31,4%	
<b>Rheinland-Pfalz</b>	<b>63.964</b>	<b>15,83</b>	<b>41.105</b>	<b>10,17</b>	31.639	9.466	3.443	1.475	67	4.482
	100%		64,3%	49,5%	14,8%	36,4%	15,6%	0,7%	47,3%	
<b>Saarland</b>	<b>23.319</b>	<b>21,85</b>	<b>14.656</b>	<b>13,73</b>	8.634	6.022	4.147	29	64	1.782
	100%		62,8%	37,0%	25,8%	68,9%	0,5%	1,1%	29,6%	
<b>Sachsen</b>	<b>37.805</b>	<b>8,58</b>	<b>22.865</b>	<b>5,19</b>	18.054	4.811	1.127	486	1.454	1.744
	100%		60,5%	47,8%	12,7%	23,4%	10,1%	30,2%	36,3%	
<b>Sachsen-Anhalt</b>	<b>26.099</b>	<b>10,04</b>	<b>13.570</b>	<b>5,22</b>	8.830	4.740	2.882	848	518	492
	100%		52,0%	33,8%	18,2%	60,8%	17,9%	10,9%	10,4%	
<b>Schleswig-Holstein</b>	<b>67.900</b>	<b>24,29</b>	<b>41.379</b>	<b>14,81</b>	29.208	12.172	6.150	1.819	190	4.013
	100%		60,9%	43,0%	17,9%	50,5%	14,9%	1,6%	33,0%	
<b>Thüringen</b>	<b>28.140</b>	<b>11,62</b>	<b>15.000</b>	<b>6,19</b>	12.726	2.274	905	180	68	1.121
	100%		53,3%	45,2%	8,1%	39,8%	7,9%	3,0%	49,3%	
<b>Bundesrepublik Deutschland</b>	<b>1.800.065</b>	<b>21,86</b>	<b>1.039.092</b>	<b>12,62</b>	<b>706.218</b>	<b>332.874</b>	<b>171.051</b>	<b>31.020</b>	<b>34.552</b>	<b>96.251</b>
	100%		57,7%	39,2%	18,5%	51,4%	9,3%	10,4%	28,9%	

<b>davon öffentliche Zuschüsse</b>					
<i>DM je Einwohner</i>		davon von			
		Kommunen			Land
			davon Gemeinde(n)	davon Kreise	
<b>89.089</b> 35,8%	<b>8,44</b>	71.459 28,7%	63.300 25,5%	8.158 3,3%	17.631 7,1%
<b>107.990</b> 35,7%	<b>8,80</b>	88.133 29,2%	78.956 26,1%	9.177 3,0%	19.857 6,6%
<b>27.291</b> 56,1%	<b>8,06</b>	0 0,0%	0 0,0%	0 0,0%	27.291 56,1%
<b>11.958</b> 58,4%	<b>4,60</b>	6.842 33,4%	1.769 8,6%	5.072 24,8%	5.116 25,0%
<b>10.771</b> 43,0%	<b>16,31</b>	9.238 36,9%	9.238 36,9%	0 0,0%	1.533 6,1%
<b>13.301</b> 49,2%	<b>7,74</b>	0 0,0%	0 0,0%	0 0,0%	13.301 49,2%
<b>70.805</b> 45,7%	<b>11,66</b>	59.265 38,3%	39.170 25,3%	20.096 13,0%	11.539 7,5%
<b>11.254</b> 49,2%	<b>6,36</b>	7.310 32,0%	4.050 17,7%	3.260 14,3%	3.945 17,3%
<b>91.153</b> 31,6%	<b>11,48</b>	44.393 15,4%	27.113 9,4%	17.279 6,0%	46.761 16,2%
<b>228.708</b> 55,1%	<b>12,69</b>	130.764 31,5%	126.316 30,4%	4.448 1,1%	97.945 23,6%
<b>22.859</b> 35,7%	<b>5,66</b>	15.394 24,1%	11.607 18,1%	3.787 5,9%	7.466 11,7%
<b>8.664</b> 37,2%	<b>8,12</b>	5.829 25,0%	1.751 7,5%	4.078 17,5%	2.834 12,2%
<b>14.940</b> 39,5%	<b>3,39</b>	8.637 22,8%	3.761 9,9%	4.876 12,9%	6.303 16,7%
<b>12.529</b> 48,0%	<b>4,82</b>	7.241 27,7%	904 3,5%	6.336 24,3%	5.288 20,3%
<b>26.521</b> 39,1%	<b>9,49</b>	22.749 33,5%	21.106 31,1%	1.643 2,4%	3.772 5,6%
<b>13.140</b> 46,7%	<b>5,43</b>	3.998 14,2%	1.495 5,3%	2.503 8,9%	9.142 32,5%
<b>760.973</b> 42,3%	<b>9,24</b>	<b>481.251</b> 26,7%	<b>390.537</b> 21,7%	<b>90.713</b> 5,0%	<b>279.722</b> 15,5%

**Tabelle 5: Ausgaben im Rechnungsjahr (in Tausend) nach Ländern 2001**

Land	Ausgaben insgesamt									
	davon für									
		Hauptberufliches Personal	nebenberufliche/ehrenamtliche Leitung	Honorare/Reisekosten für Kursleitung/Referenten	Werbung	Gebäude/Räume/Mieten/Nebenkosten	Mitarbeiterfortbildung	Lehr-/Lernmittel/Bibliothek	Geschäftsausgaben/Geräte	alle sonstigen Ausgaben
<b>Baden-Württemberg</b>	<b>249.540</b>	79.831	5.317	93.683	9.255	24.985	588	3.996	13.941	17.944
	100%	32,0%	2,1%	37,5%	3,7%	10,0%	0,2%	1,6%	5,6%	7,2%
<b>Bayern</b>	<b>302.308</b>	114.378	2.550	105.547	10.962	26.699	270	18.042	11.827	12.035
	100%	37,8%	0,8%	34,9%	3,6%	8,8%	0,1%	6,0%	3,9%	4,0%
<b>Berlin</b>	<b>48.604</b>	19.150	0	24.516	702	2.222	7	623	1.015	369
	100%	39,4%	0,0%	50,4%	1,4%	4,6%	0,0%	1,3%	2,1%	0,8%
<b>Brandenburg</b>	<b>20.068</b>	10.258	16	6.078	265	982	17	310	1.028	1.113
	100%	51,1%	0,1%	30,3%	1,3%	4,9%	0,1%	1,5%	5,1%	5,5%
<b>Bremen</b>	<b>25.027</b>	12.091	0	5.044	587	2.767	53	1.432	1.975	1.078
	100%	48,3%	0,0%	20,2%	2,3%	11,1%	0,2%	5,7%	7,9%	4,3%
<b>Hamburg</b>	<b>28.158</b>	12.874	0	7.968	630	3.369	37	207	1.358	1.715
	100%	45,7%	0,0%	28,3%	2,2%	12,0%	0,1%	0,7%	4,8%	6,1%
<b>Hessen</b>	<b>155.409</b>	64.612	884	46.736	3.271	15.946	314	1.857	7.107	14.681
	100%	41,6%	0,6%	30,1%	2,1%	10,3%	0,2%	1,2%	4,6%	9,4%
<b>Mecklenburg-Vorpommern</b>	<b>22.865</b>	9.517	4	6.339	209	2.739	30	656	501	2.871
	100%	41,6%	0,0%	27,7%	0,9%	12,0%	0,1%	2,9%	2,2%	12,6%
<b>Niedersachsen</b>	<b>287.036</b>	138.490	901	74.568	5.925	18.324	395	6.732	11.597	30.104
	100%	48,2%	0,3%	26,0%	2,1%	6,4%	0,1%	2,3%	4,0%	10,5%
<b>Nordrhein-Westfalen</b>	<b>416.249</b>	201.000	938	99.791	7.533	35.097	442	4.537	18.632	48.278
	100%	48,3%	0,2%	24,0%	1,8%	8,4%	0,1%	1,1%	4,5%	11,6%
<b>Rheinland-Pfalz</b>	<b>62.402</b>	20.956	1.284	24.763	1.726	3.999	72	1.552	3.654	4.394
	100%	33,6%	2,1%	39,7%	2,8%	6,4%	0,1%	2,5%	5,9%	7,0%
<b>Saarland</b>	<b>23.261</b>	8.525	536	7.174	784	2.283	53	509	773	2.626
	100%	36,6%	2,3%	30,8%	3,4%	9,8%	0,2%	2,2%	3,3%	11,3%
<b>Sachsen</b>	<b>37.498</b>	15.687	5	11.009	871	4.980	35	591	1.365	2.956
	100%	41,8%	0,0%	29,4%	2,3%	13,3%	0,1%	1,6%	3,6%	7,9%
<b>Sachsen-Anhalt</b>	<b>26.048</b>	12.183	11	6.062	454	1.628	16	588	1.721	3.385
	100%	46,8%	0,0%	23,3%	1,7%	6,3%	0,1%	2,3%	6,6%	13,0%
<b>Schleswig-Holstein</b>	<b>68.113</b>	25.159	2.339	23.389	2.241	7.343	82	2.324	2.753	2.483
	100%	36,9%	3,4%	34,3%	3,3%	10,8%	0,1%	3,4%	4,0%	3,6%
<b>Thüringen</b>	<b>28.271</b>	13.673	44	8.763	523	2.452	152	350	1.007	1.308
	100%	48,4%	0,2%	31,0%	1,8%	8,7%	0,5%	1,2%	3,6%	4,6%
<b>Bundesrepublik Deutschland</b>	<b>1.800.857</b>	<b>758.384</b>	<b>14.829</b>	<b>551.428</b>	<b>45.936</b>	<b>155.813</b>	<b>2.566</b>	<b>44.307</b>	<b>80.254</b>	<b>147.341</b>
	100%	42,1%	0,8%	30,6%	2,6%	8,7%	0,1%	2,5%	4,5%	8,2%

**Tabelle 6: Durchschnittliche Belegungen und Unterrichtsstunden pro Kurs nach Ländern und Programmbereichen 2001**

Land	Belegungen pro Kurs	Unterrichtsstunden pro Kurs
Baden-Württemberg	11,2	22,7
Bayern	13,2	21,2
Berlin	14,1	33,0
Brandenburg	11,3	31,1
Bremen	13,5	34,4
Hamburg	14,3	29,1
Hessen	11,0	29,5
Mecklenburg-Vorpommern	12,2	37,2
Niedersachsen	11,8	38,0
Nordrhein-Westfalen	12,9	28,0
Rheinland-Pfalz	10,9	24,4
Saarland	10,8	27,5
Sachsen	11,2	29,7
Sachsen-Anhalt	12,5	32,0
Schleswig-Holstein	11,5	26,1
Thüringen	11,5	31,8
Bundesrepublik Deutschland	12,1	27,0

Programmbereich	Belegungen pro Kurs	Unterrichtsstunden pro Kurs
Politik - Gesellschaft - Umwelt	15,0	16,4
Kultur - Gestalten	11,1	19,0
Gesundheit	13,8	16,2
Sprachen	11,4	35,4
Arbeit - Beruf	10,5	32,0
Grundbildung - Schulabschlüsse	12,6	145,4

**Tabelle 7: Veränderungen gegenüber dem Vorjahr bei Kursen nach Ländern und Programmbereichen 2001**

Land	Kurse	Unter- richts- stunden	Bele- gungen
Baden-Württemberg	0,6%	0,3%	-0,6%
Bayern	0,0%	-2,0%	-0,1%
Berlin	-2,3%	-4,3%	0,3%
Brandenburg	2,0%	0,9%	1,0%
Bremen	3,6%	3,5%	0,5%
Hamburg	-2,0%	-3,9%	-4,1%
Hessen	-0,3%	-3,0%	-1,4%
Mecklenburg- Vorpommern	-2,8%	-4,9%	-2,2%
Niedersachsen	1,0%	0,6%	-0,6%
Nordrhein-Westfalen	1,2%	2,3%	-0,7%
Rheinland-Pfalz	-1,4%	-1,8%	-4,4%
Saarland	-3,0%	-3,4%	-1,8%
Sachsen	-0,1%	0,0%	-0,9%
Sachsen-Anhalt	-1,2%	-3,3%	-4,0%
Schleswig-Holstein	-1,0%	-1,8%	-2,6%
Thüringen	7,5%	1,2%	9,1%
Bundesrepublik Deutschland	0,3%	-0,5%	-0,7%

Programmbereich	Kurse	Unter- richts- stunden	Bele- gungen
Politik - Gesellschaft - Umwelt	3,9%	3,2%	3,7%
Kultur - Gestalten	-1,9%	-2,4%	-3,8%
Gesundheit	2,2%	0,7%	1,4%
Sprachen	0,2%	0,4%	0,3%
Arbeit - Beruf	-1,3%	-3,0%	-5,6%
Grundbildung - Schulabschlüsse	-1,8%	0,6%	-1,8%

**Tabelle 8: Kurse, Unterrichtsstunden und Belegungen seit 1962 mit Indexreihen 2001**

Jahr	Kurse		Unterrichtsstunden		Belegungen	
	in 1000	1980=100%	in 1000	1980=100%	in 1000	1980=100%
1962	62	20,6%	1.180	12,6%	1.371	29,6%
1963	63	20,9%	1.196	12,8%	1.374	29,7%
1964	73	24,3%	1.528	16,4%	1.585	34,2%
1965	78	25,9%	1.570	16,8%	1.696	36,6%
1966	86	28,6%	1.846	19,8%	1.742	37,6%
1967	89	29,6%	2.358	25,3%	1.828	39,5%
1968	91	30,2%	2.262	24,2%	1.834	39,6%
1969	102	33,9%	2.666	28,6%	2.080	44,9%
1970	110	36,5%	2.810	30,1%	2.227	48,1%
1971	126	41,9%	3.290	35,2%	2.540	54,8%
1972	146	48,5%	4.018	43,0%	2.868	61,9%
1973	166	55,1%	4.648	49,8%	3.212	69,3%
1974	182	60,5%	5.244	56,2%	3.458	74,6%
1975	196	65,1%	6.104	65,4%	3.761	81,2%
1976	211	70,1%	7.080	75,8%	3.770	81,4%
1977	225	74,8%	7.611	81,5%	3.757	81,1%
1978	253	84,1%	8.018	85,9%	4.144	89,4%
1979	280	93,0%	8.617	92,3%	4.411	95,2%
1980	301	100,0%	9.338	100,0%	4.633	100,0%
1981	308	102,3%	9.618	103,0%	4.677	100,9%
1982	303	100,7%	9.504	101,8%	4.552	98,3%
1983	311	103,3%	9.655	103,4%	4.607	99,4%
1984	327	108,6%	10.249	109,8%	4.773	103,0%
1985	335	111,3%	10.606	113,6%	4.826	104,2%
1986	360	119,6%	11.373	121,8%	5.184	111,9%
1987	377	125,2%	12.078	129,3%	5.337	115,2%
1988	399	132,6%	12.770	136,8%	5.568	120,2%
1989	410	136,2%	13.471	144,3%	5.596	120,8%
1990	416	138,2%	13.654	146,2%	5.581	120,5%
1991	449	149,2%	14.545	155,8%	5.960	128,6%
1992	466	155,0%	14.748	157,9%	6.219	134,2%
1993	483	160,3%	14.819	158,7%	6.397	138,1%
1994	489	162,5%	14.448	154,7%	6.371	137,5%
1995	500	166,1%	14.751	158,0%	6.409	138,3%
1996	511	169,8%	14.773	158,2%	6.436	138,9%
1997	517	171,6%	14.528	155,6%	6.378	137,7%
1998	529	175,7%	14.649	156,9%	6.594	142,3%
1999	539	179,0%	14.876	159,3%	6.629	143,1%
2000	558	185,3%	15.208	162,9%	6.835	147,5%
2001	560	185,9%	15.133	162,1%	6.786	146,5%

**Tabelle 9: Kurse, Unterrichtsstunden und Belegungen nach Ländern und Programmbereichen 2001**

Land	Programmbereiche								
	Politik - Gesellschaft - Umwelt			Kultur - Gestalten			Gesundheit		
	Kurse	Unterrichtsstunden	Belegungen	Kurse	Unterrichtsstunden	Belegungen	Kurse	Unterrichtsstunden	Belegungen
<b>Baden-Württemberg</b>	7.397 6,7%	98.467 3,9%	97.450 7,9%	20.705 18,8%	334.359 13,4%	211.076 17,2%	32.857 29,8%	481.789 19,2%	412.220 33,6%
<b>Bayern</b>	12.063 10,5%	171.662 7,0%	214.635 14,1%	18.287 15,9%	313.394 12,8%	220.295 14,5%	36.975 32,1%	597.412 24,4%	587.246 38,5%
<b>Berlin</b>	1.176 7,3%	13.097 2,5%	18.285 8,0%	2.504 15,6%	65.304 12,3%	33.624 14,8%	2.645 16,4%	46.105 8,7%	40.019 17,6%
<b>Brandenburg</b>	300 3,8%	3.964 1,6%	4.033 4,5%	1.051 13,4%	21.328 8,7%	10.575 11,9%	1.454 18,5%	23.370 9,5%	17.636 19,8%
<b>Bremen</b>	556 12,6%	12.820 8,4%	8.563 14,4%	732 16,6%	17.366 11,4%	9.161 15,4%	885 20,1%	15.164 10,0%	12.161 20,4%
<b>Hamburg</b>	695 13,4%	14.126 9,3%	10.898 14,7%	1.074 20,6%	26.116 17,2%	14.888 20,1%	713 13,7%	12.333 8,1%	9.441 12,7%
<b>Hessen</b>	3.120 7,2%	64.041 5,0%	46.164 9,7%	8.629 20,0%	167.291 13,1%	69.959 14,7%	10.296 23,8%	174.657 13,7%	134.957 28,3%
<b>Mecklenburg-Vorpommern</b>	299 5,9%	4.620 2,4%	4.974 8,0%	828 16,2%	17.695 9,3%	9.225 14,8%	1.017 19,9%	16.685 8,8%	12.744 20,5%
<b>Niedersachsen</b>	6.196 10,0%	133.902 5,7%	84.509 11,5%	8.866 14,3%	170.625 7,2%	102.254 13,9%	14.384 23,1%	233.038 9,9%	181.239 24,6%
<b>Nordrhein-Westfalen</b>	8.301 8,5%	143.346 5,2%	115.995 9,2%	14.658 15,0%	315.747 11,5%	183.761 14,5%	22.070 22,6%	370.176 13,5%	322.928 25,6%
<b>Rheinland-Pfalz</b>	1.406 5,2%	26.252 4,0%	22.156 7,6%	5.291 19,7%	96.948 14,8%	45.488 15,6%	7.358 27,4%	114.205 17,4%	91.930 31,4%
<b>Saarland</b>	280 3,6%	4.351 2,0%	3.754 4,4%	1.209 15,5%	26.517 12,4%	12.055 14,3%	1.983 25,4%	33.656 15,7%	24.402 28,9%
<b>Sachsen</b>	990 7,2%	12.078 3,0%	13.314 8,7%	1.947 14,2%	33.446 8,2%	21.475 14,0%	2.540 18,5%	42.544 10,4%	30.451 19,9%
<b>Sachsen-Anhalt</b>	715 8,9%	13.633 5,3%	10.873 10,9%	1.217 15,2%	21.345 8,3%	14.515 14,6%	1.473 18,4%	27.061 10,6%	19.644 19,7%
<b>Schleswig-Holstein</b>	1.484 5,9%	27.725 4,2%	19.888 6,9%	5.038 20,0%	123.511 18,8%	55.374 19,2%	6.333 25,2%	116.829 17,8%	83.062 28,8%
<b>Thüringen</b>	801 7,2%	8.417 2,4%	11.969 9,4%	1.480 13,4%	28.364 8,1%	20.397 16,0%	2.992 27,1%	52.632 15,0%	33.932 26,7%
<b>Bundesrepublik Deutschland</b>	<b>45.779</b> 8,2%	<b>752.501</b> 5,0%	<b>687.460</b> 10,1%	<b>93.516</b> 16,7%	<b>1.779.356</b> 11,8%	<b>1.034.122</b> 15,2%	<b>145.975</b> 26,1%	<b>2.357.656</b> 15,6%	<b>2.014.012</b> 29,7%

Anmerkung: Eingeschlossen sind sowohl offen angebotene Kurse (vgl. Tabelle 10) als auch Kurse als Vertrags-/Auftragsmaßnahmen (vgl. Tabelle 11).

Programmbereiche									insgesamt		
Sprachen			Arbeit - Beruf			Grundbildung - Schulabschlüsse			Kurse	Unterrichts- stunden	Belegungen
Kurse	Unterrichts- stunden	Belegungen	Kurse	Unterrichts- stunden	Belegungen	Kurse	Unterrichts- stunden	Belegungen			
31.635	1.011.804	332.626	16.625	403.645	163.460	868	172.759	11.711	<b>110.087</b>	<b>2.502.823</b>	<b>1.228.543</b>
28,7%	40,4%	27,1%	15,1%	16,1%	13,3%	0,8%	6,9%	1,0%	100%	100%	100%
30.216	933.826	325.427	17.427	388.096	172.537	249	43.716	3.634	<b>115.217</b>	<b>2.448.106</b>	<b>1.523.774</b>
26,2%	38,1%	21,4%	15,1%	15,9%	11,3%	0,2%	1,8%	0,2%	100%	100%	100%
6.647	308.308	98.599	2.878	75.448	33.697	246	22.189	3.226	<b>16.096</b>	<b>530.451</b>	<b>227.450</b>
41,3%	58,1%	43,3%	17,9%	14,2%	14,8%	1,5%	4,2%	1,4%	100%	100%	100%
2.693	94.046	30.720	2.225	57.033	24.260	148	45.191	1.730	<b>7.871</b>	<b>244.932</b>	<b>88.954</b>
34,2%	38,4%	34,5%	28,3%	23,3%	27,3%	1,9%	18,5%	1,9%	100%	100%	100%
1.380	47.705	19.693	797	52.569	9.252	58	6.147	766	<b>4.408</b>	<b>151.771</b>	<b>59.596</b>
31,3%	31,4%	33,0%	18,1%	34,6%	15,5%	1,3%	4,1%	1,3%	100%	100%	100%
2.038	71.105	30.709	543	11.982	7.287	141	15.835	1.029	<b>5.204</b>	<b>151.497</b>	<b>74.252</b>
39,2%	46,9%	41,4%	10,4%	7,9%	9,8%	2,7%	10,5%	1,4%	100%	100%	100%
13.228	531.444	147.666	7.323	255.792	72.437	595	80.791	5.659	<b>43.191</b>	<b>1.274.016</b>	<b>476.842</b>
30,6%	41,7%	31,0%	17,0%	20,1%	15,2%	1,4%	6,3%	1,2%	100%	100%	100%
1.630	77.371	20.539	1.069	38.500	11.556	268	35.437	3.145	<b>5.111</b>	<b>190.308</b>	<b>62.183</b>
31,9%	40,7%	33,0%	20,9%	20,2%	18,6%	5,2%	18,6%	5,1%	100%	100%	100%
16.454	627.136	188.043	14.767	919.914	163.437	1.472	276.444	16.790	<b>62.139</b>	<b>2.361.059</b>	<b>736.272</b>
26,5%	26,6%	25,5%	23,8%	39,0%	22,2%	2,4%	11,7%	2,3%	100%	100%	100%
29.934	1.056.084	371.615	20.394	559.334	231.740	2.379	291.941	37.171	<b>97.736</b>	<b>2.736.628</b>	<b>1.263.210</b>
30,6%	38,6%	29,4%	20,9%	20,4%	18,3%	2,4%	10,7%	2,9%	100%	100%	100%
7.606	229.912	77.760	4.917	137.943	51.294	312	50.418	3.855	<b>26.890</b>	<b>655.678</b>	<b>292.483</b>
28,3%	35,1%	26,6%	18,3%	21,0%	17,5%	1,2%	7,7%	1,3%	100%	100%	100%
2.894	85.113	30.049	1.345	39.479	13.120	105	25.521	983	<b>7.816</b>	<b>214.637</b>	<b>84.363</b>
37,0%	39,7%	35,6%	17,2%	18,4%	15,6%	1,3%	11,9%	1,2%	100%	100%	100%
4.913	227.360	55.875	2.929	81.844	29.373	389	10.175	2.616	<b>13.708</b>	<b>407.447</b>	<b>153.104</b>
35,8%	55,8%	36,5%	21,4%	20,1%	19,2%	2,8%	2,5%	1,7%	100%	100%	100%
2.666	121.385	32.834	1.779	64.710	20.144	140	7.830	1.503	<b>7.990</b>	<b>255.964</b>	<b>99.513</b>
33,4%	47,4%	33,0%	22,3%	25,3%	20,2%	1,8%	3,1%	1,5%	100%	100%	100%
6.863	229.658	76.477	5.072	119.326	49.517	379	39.700	3.908	<b>25.169</b>	<b>656.749</b>	<b>288.226</b>
27,3%	35,0%	26,5%	20,2%	18,2%	17,2%	1,5%	6,0%	1,4%	100%	100%	100%
3.267	153.419	34.677	2.312	75.709	23.872	207	32.648	2.255	<b>11.059</b>	<b>351.189</b>	<b>127.102</b>
29,5%	43,7%	27,3%	20,9%	21,6%	18,8%	1,9%	9,3%	1,8%	100%	100%	100%
<b>164.064</b>	<b>5.805.676</b>	<b>1.873.309</b>	<b>102.402</b>	<b>3.281.324</b>	<b>1.076.983</b>	<b>7.956</b>	<b>1.156.742</b>	<b>99.981</b>	<b>559.692</b>	<b>15.133.255</b>	<b>6.785.867</b>
29,3%	38,4%	27,6%	18,3%	21,7%	15,9%	1,4%	7,6%	1,5%	100%	100%	100%



**Tabelle 10: Kurse nach Programmbereichen und Fachgebieten 2001**

Programmbereich/Fachgebiet	Kurse		Unterrichtsstunden		Belegungen	
<b>Politik - Gesellschaft - Umwelt</b>						
1.00 fächerübergreifende/sonstige Kurse	8.177	18,2%	166.818	23,6%	119.167	17,8%
1.01 Geschichte/Zeitgeschichte	3.473	7,7%	34.568	4,9%	67.834	10,1%
1.02 Politik	2.030	4,5%	39.828	5,6%	36.720	5,5%
1.03 Soziologie	980	2,2%	24.833	3,5%	15.084	2,3%
1.04 Wirtschaft	1.600	3,6%	14.767	2,1%	20.550	3,1%
1.05 Recht	1.201	2,7%	11.534	1,6%	16.333	2,4%
1.06 Erziehungsfragen/Pädagogik	8.607	19,1%	175.295	24,8%	106.181	15,8%
1.07 Psychologie	8.281	18,4%	129.421	18,3%	125.229	18,7%
1.08 Philosophie	1.166	2,6%	16.066	2,3%	9.122	1,4%
1.09 Religion/Theologie	748	1,7%	9.122	1,3%	10.835	1,6%
1.10 Länderkunde/Geographie	860	1,9%	7.202	1,0%	18.380	2,7%
1.11 Heimatkunde	2.195	4,9%	15.689	2,2%	45.031	6,7%
1.12 Physik	380	0,8%	5.576	0,8%	4.574	0,7%
1.13 Chemie	33	0,1%	870	0,1%	875	0,1%
1.14 Biologie	1.541	3,4%	15.275	2,2%	22.638	3,4%
1.15 Umweltbildung	2.326	5,2%	27.038	3,8%	34.687	5,2%
1.16 Verbraucherfragen	1.441	3,2%	13.288	1,9%	16.721	2,5%
insgesamt	45.039	100%	707.190	100%	669.961	100%
<b>Kultur - Gestalten</b>						
2.00 fächerübergreifende/sonstige Kurse	4.883	5,2%	82.906	4,7%	66.228	6,4%
2.01 Literatur/Theater	4.076	4,4%	64.257	3,6%	63.256	6,1%
2.02 Theaterarbeit/Sprecherziehung	2.213	2,4%	51.551	2,9%	27.184	2,6%
2.03 Kunst/Kulturgeschichte	1.874	2,0%	24.947	1,4%	31.890	3,1%
2.04 Bildende Kunst	1.748	1,9%	21.297	1,2%	35.303	3,4%
2.05 Malen/Zeichnen/Drucktechniken	18.386	19,7%	428.638	24,2%	196.936	19,1%
2.06 Plastisches Gestalten	10.179	10,9%	197.427	11,2%	99.075	9,6%
2.07 Musik	1.663	1,8%	29.518	1,7%	21.952	2,1%
2.08 Musikalische Praxis	12.830	13,8%	249.901	14,1%	93.909	9,1%
2.09 Tanz	12.823	13,8%	226.091	12,8%	165.828	16,1%
2.10 Medien	563	0,6%	10.469	0,6%	13.665	1,3%
2.11 Medienpraxis	2.571	2,8%	55.186	3,1%	27.299	2,6%
2.12 Werken	8.491	9,1%	105.385	6,0%	85.201	8,3%
2.13 Textiles Gestalten	4.989	5,4%	89.319	5,0%	49.653	4,8%
2.14 Textilkunde/Mode/Nähen	5.937	6,4%	132.616	7,5%	53.696	5,2%
insgesamt	93.226	100%	1.769.508	100%	1.031.075	100%
<b>Gesundheit</b>						
3.00 fächerübergreifende/sonstige Kurse	11.945	8,2%	226.472	9,7%	210.380	10,5%
3.01 Autogenes Training/Yoga/Entspannung	32.922	22,6%	610.472	26,0%	410.817	20,4%
3.02 Gymnastik/Bewegung/Körpererfahrung	68.593	47,1%	1.142.646	48,7%	978.949	48,7%
3.03 Abhängigkeiten/Psychosomatik	528	0,4%	8.289	0,4%	6.552	0,3%
3.04 Erkrankungen/Heilmethoden	7.057	4,8%	95.305	4,1%	108.278	5,4%
3.05 Gesundh./Krankenpflege/Erste Hilfe	4.222	2,9%	56.512	2,4%	52.508	2,6%
3.06 Gesundheitspolitik/-wesen	602	0,4%	11.041	0,5%	8.374	0,4%
3.07 Ernährung	19.827	13,6%	193.183	8,2%	234.925	11,7%
insgesamt	145.696	100%	2.343.920	100%	2.010.783	100%

Anmerkung: Differenzierung nach Fachgebieten nur für offen angebotenen Kurse (vgl. Tabelle 9 und 11)

Programmbereich/Fachgebiet	Kurse		Unterrichtsstunden		Belegungen	
<b>Sprachen</b>						
4.00 fachgebietsübergreifende Kurse	1.111	0,7%	28.705	0,5%	18.042	1,0%
4.01 Arabisch	844	0,5%	22.102	0,4%	8.273	0,5%
4.02 Chinesisch	477	0,3%	12.395	0,2%	4.434	0,2%
4.03 Dänisch	1.006	0,6%	23.924	0,4%	10.463	0,6%
4.04 Deutsch als Fremdsprache	19.375	12,1%	1.435.939	26,9%	292.953	16,0%
4.05 Deutsch als Muttersprache	2.086	1,3%	112.448	2,1%	22.589	1,2%
4.06 Englisch	63.601	39,6%	1.770.520	33,2%	725.726	39,6%
4.07 Finnisch	211	0,1%	5.329	0,1%	1.930	0,1%
4.08 Französisch	19.670	12,2%	515.331	9,7%	196.304	10,7%
4.09 Italienisch	18.441	11,5%	495.559	9,3%	194.531	10,6%
4.10 Japanisch	645	0,4%	16.713	0,3%	6.675	0,4%
4.11 Latein	319	0,2%	8.916	0,2%	2.945	0,2%
4.12 Neugriechisch	1.696	1,1%	45.290	0,8%	16.080	0,9%
4.13 Neuhebräisch	180	0,1%	4.503	0,1%	1.614	0,1%
4.14 Niederländisch	1.600	1,0%	42.036	0,8%	18.489	1,0%
4.15 Norwegisch	593	0,4%	15.191	0,3%	6.519	0,4%
4.16 Persisch	59	0,0%	1.677	0,0%	549	0,0%
4.17 Polnisch	892	0,6%	23.478	0,4%	8.625	0,5%
4.18 Portugiesisch	1.014	0,6%	26.782	0,5%	9.607	0,5%
4.19 Russisch	1.821	1,1%	46.880	0,9%	15.901	0,9%
4.20 Schwedisch	1.613	1,0%	41.937	0,8%	17.677	1,0%
4.21 Serbokroatisch (Bosn-/Kroat-/Serbisch)	231	0,1%	6.364	0,1%	2.232	0,1%
4.22 Spanisch	20.178	12,6%	557.030	10,4%	220.827	12,1%
4.23 Tschechisch	481	0,3%	12.688	0,2%	3.981	0,2%
4.24 Türkisch	1.013	0,6%	28.437	0,5%	10.214	0,6%
4.25 Ungarisch	484	0,3%	12.566	0,2%	4.147	0,2%
4.26 andere Fremdsprachen	969	0,6%	23.453	0,4%	10.578	0,6%
insgesamt	160.610	100%	5.336.193	100%	1.831.905	100%
<b>Arbeit - Beruf</b>						
5.00 fächerübergreifende/sonstige Kurse	6.021	6,4%	233.129	9,7%	70.397	7,1%
5.01 IuK-Grundlagen/allg. Anwendungen	50.209	53,1%	1.050.368	43,5%	517.806	52,5%
5.02 Kaufmännische IuK-Anwendungen	14.210	15,0%	321.182	13,3%	141.999	14,4%
5.03 Technische IuK-Anwendungen	5.222	5,5%	112.519	4,7%	51.163	5,2%
5.04 Büropraxis	10.090	10,7%	258.559	10,7%	106.853	10,8%
5.05 Rechnungswesen	2.525	2,7%	88.809	3,7%	28.213	2,9%
5.06 Kaufmännische Grund-/Fachlehrgänge	1.879	2,0%	104.404	4,3%	21.419	2,2%
5.07 Technische Grund-/Fachlehrgänge	1.553	1,6%	86.164	3,6%	15.874	1,6%
5.08 Branchenspezifische Fachlehrgänge	907	1,0%	93.422	3,9%	11.476	1,2%
5.09 Organisation/Management	1.963	2,1%	63.866	2,6%	21.388	2,2%
insgesamt	94.579	100%	2.412.422	100%	986.588	100%
<b>Grundbildung - Schulabschlüsse</b>						
6.00 fächerübergreifende/sonstige Kurse	706	9,7%	70.472	7,4%	7.146	7,9%
6.01 Hauptschulabschluß	1.188	16,3%	264.950	27,8%	20.920	23,1%
6.02 Realschulabschluß	845	11,6%	233.130	24,5%	15.663	17,3%
6.03 FHS-Reife/FOS-Abschluß	290	4,0%	31.573	3,3%	3.857	4,3%
6.04 Abitur/allg. HS-Reife	361	5,0%	148.284	15,6%	5.000	5,5%
6.05 HS-Zugang ohne Abitur	188	2,6%	23.861	2,5%	2.594	2,9%
6.06 sonstige Schulabschlüsse	239	3,3%	29.405	3,1%	2.831	3,1%
6.07 Alphabetisierung/Elementarbildung	2.579	35,4%	124.302	13,1%	22.607	25,0%
6.08 Rechnen/Mathematik	896	12,3%	25.939	2,7%	9.915	11,0%
insgesamt	7.292	100%	951.916	100%	90.533	100%

**Tabelle 11: Auftrags-/Vertragsmaßnahmen, Unterrichtsstunden und Belegungen nach Ländern und Programmbereichen 2001**

Land	Programmbereiche								
	Politik - Gesellschaft - Umwelt			Kultur - Gestalten			Gesundheit		
	Maßnahmen	Unterrichtsstunden	Belegungen	Maßnahmen	Unterrichtsstunden	Belegungen	Maßnahmen	Unterrichtsstunden	Belegungen
<b>Baden-Württemberg</b>	69 2,2%	2.622 1,1%	1.004 2,8%	78 2,5%	1.350 0,6%	934 2,6%	114 3,6%	3.001 1,2%	1.410 4,0%
<b>Bayern</b>	0 x	0 x	0 x	0 x	0 x	0 x	0 x	0 x	0 x
<b>Berlin</b>	30 5,9%	348 0,6%	383 5,3%	11 2,2%	1.200 2,2%	219 3,1%	1 0,2%	16 0,0%	14 0,2%
<b>Brandenburg</b>	2 0,4%	50 0,3%	20 0,3%	15 2,8%	790 4,4%	178 3,0%	1 0,2%	12 0,1%	12 0,2%
<b>Bremen</b>	0 0,0%	0 0,0%	0 0,0%	0 0,0%	0 0,0%	0 0,0%	0 0,0%	0 0,0%	0 0,0%
<b>Hamburg</b>	5 13,9%	54 1,3%	1.164 66,2%	0 0,0%	0 0,0%	0 0,0%	0 0,0%	0 0,0%	0 0,0%
<b>Hessen</b>	148 12,8%	16.267 10,8%	2.902 21,0%	46 4,0%	919 0,6%	377 2,7%	38 3,3%	435 0,3%	421 3,0%
<b>Mecklenburg-Vorpommern</b>	12 4,9%	229 0,7%	95 2,9%	0 0,0%	0 0,0%	0 0,0%	4 1,6%	60 0,2%	76 2,3%
<b>Niedersachsen</b>	131 5,1%	13.200 2,1%	1.631 5,3%	6 0,2%	112 0,0%	47 0,2%	22 0,9%	1.654 0,3%	273 0,9%
<b>Nordrhein-Westfalen</b>	251 8,7%	5.427 2,8%	2.977 9,0%	113 3,9%	4.228 2,2%	763 2,3%	76 2,6%	1.864 1,0%	761 2,3%
<b>Rheinland-Pfalz</b>	31 9,1%	1.717 4,9%	381 5,4%	1 0,3%	27 0,1%	10 0,1%	5 1,5%	56 0,2%	49 0,7%
<b>Saarland</b>	0 0,0%	0 0,0%	0 0,0%	2 1,1%	38 0,1%	31 1,4%	1 0,6%	16 0,0%	12 0,5%
<b>Sachsen</b>	33 4,9%	2.782 6,4%	392 6,3%	2 0,3%	168 0,4%	11 0,2%	5 0,7%	12 0,0%	69 1,1%
<b>Sachsen-Anhalt</b>	2 5,3%	240 1,3%	28 4,3%	1 2,6%	12 0,1%	5 0,8%	0 0,0%	0 0,0%	0 0,0%
<b>Schleswig-Holstein</b>	21 3,3%	2.297 2,4%	223 2,6%	13 2,0%	976 1,0%	428 5,0%	12 1,9%	6.610 7,0%	132 1,6%
<b>Thüringen</b>	5 2,6%	78 0,3%	63 3,3%	2 1,0%	28 0,1%	44 2,3%	0 0,0%	0 0,0%	0 0,0%
<b>Bundesrepublik Deutschland</b>	<b>740</b> 5,6%	<b>45.311</b> 2,8%	<b>11.263</b> 7,1%	<b>290</b> 2,2%	<b>9.848</b> 0,6%	<b>3.047</b> 1,9%	<b>279</b> 2,1%	<b>13.736</b> 0,9%	<b>3.229</b> 2,0%

Programmbereiche									insgesamt		
Sprachen			Arbeit - Beruf			Grundbildung - Schulabschlüsse			Maßnahmen	Unterrichtsstunden	Belegungen
Maßnahmen	Unterrichtsstunden	Belegungen	Maßnahmen	Unterrichtsstunden	Belegungen	Maßnahmen	Unterrichtsstunden	Belegungen			
1.163	120.962	13.653	1.664	79.833	17.144	66	32.722	1.224	<b>3.154</b>	<b>240.490</b>	<b>35.369</b>
36,9%	50,3%	38,6%	52,8%	33,2%	48,5%	2,1%	13,6%	3,5%	100%	100%	100%
0	0	0	0	0	0	0	0	0	<b>0</b>	<b>0</b>	<b>0</b>
x	x	x	x	x	x	x	x	x	x	x	x
344	37.725	4.976	108	8.121	1.237	17	7.517	346	<b>511</b>	<b>54.927</b>	<b>7.175</b>
67,3%	68,7%	69,4%	21,1%	14,8%	17,2%	3,3%	13,7%	4,8%	100%	100%	100%
100	6.909	797	427	10.374	4.923	0	0	0	<b>545</b>	<b>18.135</b>	<b>5.930</b>
18,3%	38,1%	13,4%	78,3%	57,2%	83,0%	0,0%	0,0%	0,0%	100%	100%	100%
5	2.338	99	61	31.445	973	0	0	0	<b>66</b>	<b>33.783</b>	<b>1.072</b>
7,6%	6,9%	9,2%	92,4%	93,1%	90,8%	0,0%	0,0%	0,0%	100%	100%	100%
31	4.146	595	0	0	0	0	0	0	<b>36</b>	<b>4.200</b>	<b>1.759</b>
86,1%	98,7%	33,8%	0,0%	0,0%	0,0%	0,0%	0,0%	0,0%	100%	100%	100%
282	24.490	2.722	592	98.301	6.781	52	10.263	622	<b>1.158</b>	<b>150.675</b>	<b>13.825</b>
24,4%	16,3%	19,7%	51,1%	65,2%	49,0%	4,5%	6,8%	4,5%	100%	100%	100%
35	12.095	486	116	9.129	1.533	76	11.774	1.084	<b>243</b>	<b>33.287</b>	<b>3.274</b>
14,4%	36,3%	14,8%	47,7%	27,4%	46,8%	31,3%	35,4%	33,1%	100%	100%	100%
338	94.382	4.573	2.004	467.124	22.687	82	54.171	1.323	<b>2.583</b>	<b>630.643</b>	<b>30.534</b>
13,1%	15,0%	15,0%	77,6%	74,1%	74,3%	3,2%	8,6%	4,3%	100%	100%	100%
618	65.637	7.311	1.713	92.779	19.530	120	21.475	1.858	<b>2.891</b>	<b>191.410</b>	<b>33.200</b>
21,4%	34,3%	22,0%	59,3%	48,5%	58,8%	4,2%	11,2%	5,6%	100%	100%	100%
59	4.933	485	218	19.164	5.383	26	9.260	772	<b>340</b>	<b>35.157</b>	<b>7.080</b>
17,4%	14,0%	6,9%	64,1%	54,5%	76,0%	7,6%	26,3%	10,9%	100%	100%	100%
37	9.019	537	110	10.524	1.200	28	21.650	513	<b>178</b>	<b>41.247</b>	<b>2.293</b>
20,8%	21,9%	23,4%	61,8%	25,5%	52,3%	15,7%	52,5%	22,4%	100%	100%	100%
147	24.708	1.287	369	11.803	4.206	116	3.784	281	<b>672</b>	<b>43.257</b>	<b>6.246</b>
21,9%	57,1%	20,6%	54,9%	27,3%	67,3%	17,3%	8,7%	4,5%	100%	100%	100%
25	15.907	482	10	2.442	129	0	0	0	<b>38</b>	<b>18.601</b>	<b>644</b>
65,8%	85,5%	74,8%	26,3%	13,1%	20,0%	0,0%	0,0%	0,0%	100%	100%	100%
203	39.847	2.733	332	21.769	3.795	63	22.491	1.192	<b>644</b>	<b>93.990</b>	<b>8.503</b>
31,5%	42,4%	32,1%	51,6%	23,2%	44,6%	9,8%	23,9%	14,0%	100%	100%	100%
67	6.377	668	99	6.096	874	18	9.719	233	<b>191</b>	<b>22.298</b>	<b>1.882</b>
35,1%	28,6%	35,5%	51,8%	27,3%	46,4%	9,4%	43,6%	12,4%	100%	100%	100%
<b>3.454</b>	<b>469.475</b>	<b>41.404</b>	<b>7.823</b>	<b>868.904</b>	<b>90.395</b>	<b>664</b>	<b>204.826</b>	<b>9.448</b>	<b>13.250</b>	<b>1.612.100</b>	<b>158.786</b>
26,1%	29,1%	26,1%	59,0%	53,9%	56,9%	5,0%	12,7%	6,0%	100%	100%	100%

**Tabelle 12: Zeitorganisation von Kursen nach  
Programmbereichen 2001**

Programmbereich	einmal pro Woche		mehrmals pro Woche		Tages- veran- staltung	Wochen- endkurs	Wochen- kurs	insge- samt
	Abend- kurs	Tages- kurs	Abend- kurs	Tages- kurs				
<b>Politik-Gesellschaft- Umwelt</b>	9.565 31,7%	7.020 23,3%	966 3,2%	1.530 5,1%	5.479 18,2%	4.668 15,5%	914 3,0%	<b>30.142</b> 100%
<b>Kultur-Gestalten</b>	33.509 49,4%	16.418 24,2%	1.721 2,5%	1.329 2,0%	5.307 7,8%	8.094 11,9%	1.479 2,2%	<b>67.857</b> 100%
<b>Gesundheit</b>	59.495 59,2%	23.416 23,3%	2.665 2,6%	1.443 1,4%	6.339 6,3%	5.236 5,2%	1.974 2,0%	<b>100.568</b> 100%
<b>Sprachen</b>	67.393 55,3%	28.275 23,2%	8.320 6,8%	8.116 6,7%	3.156 2,6%	2.584 2,1%	4.071 3,3%	<b>121.915</b> 100%
<b>Arbeit-Beruf</b>	24.729 32,0%	12.380 16,0%	7.705 10,0%	8.542 11,0%	6.339 8,2%	11.081 14,3%	6.595 8,5%	<b>77.371</b> 100%
<b>Grundbildung- Schulabschlüsse</b>	1.460 21,5%	1.423 20,9%	1.247 18,3%	1.973 29,0%	174 2,6%	75 1,1%	450 6,6%	<b>6.802</b> 100%
<b>insgesamt</b>	<b>196.151</b> 48,5%	<b>88.932</b> 22,0%	<b>22.624</b> 5,6%	<b>22.933</b> 5,7%	<b>26.794</b> 6,6%	<b>31.738</b> 7,8%	<b>15.483</b> 3,8%	<b>404.655</b> 100%

**Tabelle 13: Geschlechtsverteilung in Kursen nach Ländern und Programmbereichen 2001**

Land	Programmbereiche							
	Politik - Gesellschaft - Umwelt		Kultur - Gestalten		Gesundheit		Sprachen	
	Frauen	Männer	Frauen	Männer	Frauen	Männer	Frauen	Männer
<b>Baden-Württemberg</b>	68,4%	31,6%	79,4%	20,6%	83,2%	16,8%	70,5%	29,5%
<b>Bayern</b>	73,8%	26,2%	80,5%	19,5%	84,1%	15,9%	71,7%	28,3%
<b>Berlin</b>	64,8%	35,2%	77,5%	22,5%	79,9%	20,1%	69,1%	30,9%
<b>Brandenburg</b>	61,8%	38,2%	88,5%	11,5%	93,9%	6,1%	67,5%	32,5%
<b>Bremen</b>	65,4%	34,6%	76,6%	23,4%	81,4%	18,6%	68,4%	31,6%
<b>Hamburg</b>	70,9%	29,1%	83,4%	16,6%	84,4%	15,6%	72,5%	27,5%
<b>Hessen</b>	68,0%	32,0%	79,3%	20,7%	83,1%	16,9%	71,3%	28,7%
<b>Mecklenburg-Vorpommern</b>	61,8%	38,2%	84,8%	15,2%	90,4%	9,6%	70,2%	29,8%
<b>Niedersachsen</b>	69,8%	30,2%	82,2%	17,8%	85,4%	14,6%	68,4%	31,6%
<b>Nordrhein-Westfalen</b>	71,9%	28,1%	80,6%	19,4%	83,5%	16,5%	69,7%	30,3%
<b>Rheinland-Pfalz</b>	63,3%	36,7%	78,3%	21,7%	83,6%	16,4%	70,9%	29,1%
<b>Saarland</b>	58,3%	41,7%	80,3%	19,7%	79,1%	20,9%	67,3%	32,7%
<b>Sachsen</b>	67,6%	32,4%	81,5%	18,5%	87,7%	12,3%	66,5%	33,5%
<b>Sachsen-Anhalt</b>	67,7%	32,3%	87,7%	12,3%	93,0%	7,0%	68,1%	31,9%
<b>Schleswig-Holstein</b>	68,4%	31,6%	85,3%	14,7%	84,0%	16,0%	69,9%	30,1%
<b>Thüringen</b>	61,1%	38,9%	80,1%	19,9%	89,3%	10,7%	67,8%	32,2%
<b>Bundesrepublik Deutschland</b>	69,3%	30,7%	80,7%	19,3%	84,1%	15,9%	70,1%	29,9%

				insgesamt	
Arbeit - Beruf		Grundbildung - Schulabschlüsse			
Frauen	Männer	Frauen	Männer	Frauen	Männer
63,4%	36,6%	54,7%	45,3%	75,1%	24,9%
62,9%	37,1%	53,0%	47,0%	76,4%	23,6%
60,9%	39,1%	59,5%	40,5%	70,6%	29,4%
66,2%	33,8%	48,5%	51,5%	74,4%	25,6%
54,2%	45,8%	60,0%	40,0%	70,0%	30,0%
67,0%	33,0%	50,1%	49,9%	75,1%	24,9%
61,8%	38,2%	55,8%	44,2%	74,0%	26,0%
64,7%	35,3%	44,5%	55,5%	73,5%	26,5%
60,2%	39,8%	50,1%	49,9%	72,3%	27,7%
62,8%	37,2%	50,4%	49,6%	73,2%	26,8%
63,2%	36,8%	54,5%	45,5%	74,0%	26,0%
58,5%	41,5%	45,8%	54,2%	70,6%	29,4%
64,0%	36,0%	56,0%	44,0%	72,2%	27,8%
65,9%	34,1%	52,2%	47,8%	75,2%	24,8%
61,7%	38,3%	48,2%	51,8%	75,2%	24,8%
68,9%	31,1%	51,3%	48,7%	75,0%	25,0%
62,6%	37,4%	51,7%	48,3%	74,2%	25,8%

**Tabelle 14: Altersverteilung in Kursen nach Ländern und Programmbereichen 2001**

Land	Programmbereiche											
	Politik - Gesellschaft - Umwelt						Kultur - Gestalten					
	unter 18	18-24	25-34	35-49	50-64	65 u. älter	unter 18	18-24	25-34	35-49	50-64	65 u. älter
<b>Baden-Württemberg</b>	10,6%	6,4%	24,3%	32,6%	18,6%	7,6%	22,7%	7,2%	20,7%	26,8%	16,3%	6,4%
<b>Bayern</b>	5,3%	8,4%	29,2%	23,6%	20,1%	13,5%	1,6%	9,6%	29,2%	32,6%	20,1%	6,9%
<b>Berlin</b>	4,9%	9,2%	27,3%	29,8%	21,9%	6,9%	6,6%	16,8%	28,4%	28,2%	16,0%	4,0%
<b>Brandenburg</b>	8,1%	13,9%	15,2%	28,8%	23,3%	10,7%	12,2%	10,5%	16,7%	29,7%	25,0%	5,8%
<b>Bremen</b>	4,7%	3,2%	4,5%	24,3%	39,1%	24,1%	2,9%	3,7%	7,7%	27,0%	37,5%	21,2%
<b>Hamburg</b>	4,8%	5,6%	21,4%	33,1%	22,3%	12,9%	2,6%	5,8%	21,0%	27,3%	25,7%	17,6%
<b>Hessen</b>	10,0%	6,0%	23,2%	31,9%	17,3%	11,5%	19,4%	7,7%	18,4%	26,9%	19,4%	8,2%
<b>Mecklenburg-Vorpommern</b>	16,2%	11,9%	15,5%	25,5%	22,2%	8,7%	9,8%	8,0%	18,2%	34,0%	22,5%	7,4%
<b>Niedersachsen</b>	4,3%	7,0%	25,8%	31,9%	19,6%	11,4%	5,3%	6,0%	22,7%	32,1%	24,5%	9,5%
<b>Nordrhein-Westfalen</b>	8,2%	5,7%	27,3%	31,2%	17,3%	10,3%	5,9%	7,8%	21,2%	32,5%	22,1%	10,5%
<b>Rheinland-Pfalz</b>	16,6%	5,3%	19,9%	28,3%	19,8%	10,2%	19,9%	6,2%	17,4%	29,9%	20,3%	6,2%
<b>Saarland</b>	0,1%	5,2%	34,2%	27,8%	21,6%	11,1%	9,4%	9,4%	24,5%	30,0%	17,8%	8,9%
<b>Sachsen</b>	6,5%	7,8%	20,1%	32,1%	20,4%	13,2%	12,3%	12,0%	21,4%	28,5%	17,8%	8,0%
<b>Sachsen-Anhalt</b>	4,2%	8,3%	12,5%	29,8%	27,0%	18,1%	7,8%	7,9%	15,7%	29,4%	26,4%	12,8%
<b>Schleswig-Holstein</b>	7,3%	4,9%	17,1%	29,5%	19,6%	21,6%	7,1%	4,4%	14,1%	28,7%	28,7%	17,0%
<b>Thüringen</b>	4,4%	6,8%	13,2%	24,7%	29,0%	21,8%	8,6%	9,2%	17,9%	35,4%	21,7%	7,3%
<b>Bundesrepublik Deutschland</b>	7,6%	6,8%	24,3%	29,7%	19,8%	11,8%	10,6%	8,0%	21,9%	30,1%	20,7%	8,6%



Programmbereiche											
Gesundheit						Sprachen					
unter 18	18-24	25-34	35-49	50-64	65 u. älter	unter 18	18-24	25-34	35-49	50-64	65 u. älter
8,9%	6,0%	24,0%	33,1%	20,7%	7,2%	8,5%	10,2%	22,3%	29,5%	22,4%	7,2%
1,4%	8,5%	27,2%	33,9%	21,7%	7,3%	0,6%	10,8%	29,7%	30,3%	22,2%	6,4%
3,9%	7,9%	23,8%	35,3%	22,8%	6,2%	4,1%	17,5%	31,9%	27,8%	14,8%	4,0%
2,9%	6,6%	20,0%	36,0%	27,0%	7,5%	3,4%	9,7%	21,5%	35,7%	25,0%	4,8%
0,7%	1,2%	6,8%	33,0%	43,5%	14,8%	0,9%	6,5%	15,1%	28,5%	29,4%	19,5%
0,9%	3,9%	24,0%	36,1%	24,5%	10,6%	1,4%	13,4%	23,7%	23,4%	26,2%	11,8%
7,4%	6,7%	21,6%	33,9%	23,1%	7,2%	7,5%	15,8%	23,8%	27,9%	19,3%	5,6%
3,8%	5,2%	16,5%	36,8%	28,2%	9,5%	3,8%	11,7%	21,7%	32,9%	25,0%	4,9%
3,0%	4,6%	23,4%	37,1%	23,6%	8,4%	3,1%	10,2%	23,5%	30,0%	25,3%	7,8%
3,5%	5,7%	22,6%	34,6%	23,6%	10,1%	3,5%	10,9%	22,7%	31,4%	23,8%	7,7%
7,1%	5,7%	19,3%	35,8%	24,6%	7,5%	4,4%	10,9%	22,8%	33,0%	22,4%	6,6%
6,7%	7,0%	30,9%	27,7%	18,6%	9,1%	3,3%	12,2%	39,3%	25,2%	12,5%	7,5%
6,1%	10,4%	26,8%	34,5%	17,7%	4,4%	5,3%	10,1%	25,0%	32,5%	23,0%	4,1%
3,1%	5,8%	17,5%	37,7%	26,2%	9,8%	2,6%	8,6%	20,4%	34,5%	27,8%	6,1%
2,3%	3,9%	16,4%	35,2%	30,1%	12,1%	4,9%	8,9%	17,7%	30,1%	25,8%	12,5%
3,6%	8,8%	19,2%	36,6%	26,1%	5,7%	3,5%	13,7%	26,0%	33,8%	19,0%	4,0%
4,5%	6,6%	23,6%	34,4%	22,9%	8,0%	4,2%	11,3%	24,5%	30,3%	22,7%	7,0%

**noch Tabelle 14: Altersverteilung in Kursen nach Ländern und Programmbereichen 2001**

Land	Programmbereiche											
	Arbeit - Beruf						Grundbildung - Schulabschlüsse					
	unter 18	18-24	25-34	35-49	50-64	65 u. älter	unter 18	18-24	25-34	35-49	50-64	65 u. älter
<b>Baden-Württemberg</b>	7,8%	8,4%	25,4%	37,6%	15,8%	4,9%	53,5%	22,0%	13,2%	8,3%	2,7%	0,2%
<b>Bayern</b>	0,8%	9,5%	30,1%	38,0%	17,2%	4,3%	4,3%	78,1%	11,8%	4,8%	0,7%	0,2%
<b>Berlin</b>	4,8%	13,4%	28,6%	36,5%	13,8%	2,9%	11,3%	24,1%	27,1%	22,4%	7,4%	7,7%
<b>Brandenburg</b>	3,6%	6,7%	20,3%	46,5%	19,9%	3,0%	4,9%	48,1%	32,9%	12,7%	1,2%	0,1%
<b>Bremen</b>	6,5%	5,7%	8,2%	29,3%	36,5%	13,8%	4,9%	5,3%	15,8%	37,2%	30,7%	6,0%
<b>Hamburg</b>	3,8%	8,0%	20,7%	33,7%	17,9%	16,0%	2,6%	45,7%	29,8%	17,5%	4,3%	0,0%
<b>Hessen</b>	8,7%	9,3%	24,5%	37,3%	15,8%	4,3%	57,5%	19,2%	11,6%	9,9%	1,6%	0,1%
<b>Mecklenburg-Vorpommern</b>	8,9%	9,6%	22,0%	37,8%	17,9%	3,8%	24,3%	41,5%	19,6%	12,1%	2,3%	0,2%
<b>Niedersachsen</b>	6,3%	14,3%	27,0%	33,7%	14,9%	3,7%	11,0%	40,3%	30,1%	15,2%	2,6%	0,8%
<b>Nordrhein-Westfalen</b>	9,7%	8,9%	22,0%	36,4%	17,7%	5,3%	19,6%	46,7%	17,3%	13,0%	2,8%	0,6%
<b>Rheinland-Pfalz</b>	6,7%	16,1%	21,0%	37,0%	15,3%	3,8%	12,3%	41,1%	26,1%	16,1%	3,8%	0,7%
<b>Saarland</b>	6,2%	11,3%	28,6%	29,8%	16,8%	7,2%	7,2%	44,9%	25,4%	22,5%	0,0%	0,0%
<b>Sachsen</b>	5,2%	7,4%	23,6%	43,1%	17,9%	2,7%	39,6%	28,7%	14,9%	14,8%	1,7%	0,3%
<b>Sachsen-Anhalt</b>	6,0%	9,1%	19,4%	40,3%	21,5%	3,6%	8,0%	28,0%	23,9%	30,2%	9,1%	0,8%
<b>Schleswig-Holstein</b>	5,3%	5,5%	17,8%	36,2%	23,0%	12,2%	14,3%	27,1%	17,6%	27,2%	10,5%	3,3%
<b>Thüringen</b>	4,0%	10,3%	21,5%	43,3%	18,9%	2,1%	23,4%	61,8%	10,0%	4,4%	0,4%	0,0%
<b>Bundesrepublik Deutschland</b>	6,2%	10,1%	24,6%	37,3%	17,1%	4,6%	24,8%	39,1%	19,0%	13,2%	3,1%	0,7%

insgesamt					
unter 18	18-24	25-34	35-49	50-64	65 u. älter
11,6%	7,9%	23,0%	31,3%	19,5%	6,7%
1,4%	9,6%	28,7%	32,5%	20,9%	7,0%
4,7%	14,6%	29,0%	30,7%	16,6%	4,5%
4,6%	9,2%	20,3%	37,3%	23,4%	5,1%
2,4%	4,5%	10,1%	29,0%	35,7%	18,4%
2,1%	9,2%	22,7%	27,7%	25,0%	13,4%
10,3%	10,2%	22,2%	31,0%	19,5%	6,7%
7,7%	11,0%	19,5%	33,1%	22,6%	6,1%
4,4%	9,3%	24,5%	32,9%	21,4%	7,5%
5,7%	9,1%	22,6%	32,9%	21,4%	8,4%
8,9%	9,4%	20,4%	33,7%	21,1%	6,5%
5,6%	9,8%	32,7%	27,4%	16,2%	8,3%
7,0%	10,0%	24,2%	34,3%	19,6%	4,9%
4,4%	8,3%	18,2%	35,0%	25,6%	8,5%
4,9%	6,0%	16,7%	32,2%	26,5%	13,7%
4,8%	11,2%	20,6%	35,4%	22,0%	6,0%
6,1%	9,2%	23,8%	32,4%	21,1%	7,5%

**Tabelle 15: Kurse für besondere Adressaten nach Programmbereichen 2001**

<b>Programmbereich</b>	Ältere Menschen	Analphabeten	Arbeitslose	Ausländer	Menschen mit Behinderung	Frauen	andere Adressatengruppen	<b>insgesamt</b>
<b>Politik - Gesellschaft - Umwelt</b>	1.584 10,6%	37 1,7%	86 4,6%	245 1,8%	485 20,3%	2.403 15,4%	2.798 12,4%	<b>7.638</b> 16,7%
<b>Kultur - Gestalten</b>	1.433 9,6%	5 0,2%	26 1,4%	107 0,8%	542 22,7%	2.176 14,0%	4.746 21,1%	<b>9.035</b> 9,7%
<b>Gesundheit</b>	3.401 22,8%	3 0,1%	25 1,3%	94 0,7%	584 24,5%	6.488 41,7%	5.138 22,8%	<b>15.733</b> 10,8%
<b>Sprachen</b>	4.907 33,0%	447 20,9%	301 16,2%	12.553 94,5%	235 9,9%	403 2,6%	4.072 18,1%	<b>22.918</b> 14,0%
<b>Arbeit - Beruf</b>	3.554 23,9%	29 1,4%	1.275 68,7%	103 0,8%	179 7,5%	4.044 26,0%	4.718 20,9%	<b>13.902</b> 13,6%
<b>Grundbildung - Schulabschlüsse</b>	10 0,1%	1.620 75,7%	142 7,7%	182 1,4%	359 15,1%	41 0,3%	1.072 4,8%	<b>3.426</b> 43,1%
<b>insgesamt</b>	<b>14.889</b> 100%	<b>2.141</b> 100%	<b>1.855</b> 100%	<b>13.284</b> 100%	<b>2.384</b> 100%	<b>15.555</b> 100%	<b>22.544</b> 100%	<b>72.652</b> 13,0%

Anmerkung: Die Prozentuierung in der Spalte "insgesamt" bezieht sich auf die Gesamtzahl aller Kurse (vgl. Tabelle 9).

**Tabelle 16: Kurse in Zusammenarbeit mit anderen Einrichtungen nach Ländern 2001**

Land	Arbeitsamt (Individuelle Förderung)			Hörfunk			Fernsehen			andere Einrichtungen der Erwachsenenbildung		
	Kurse	Unter-richts-stunden	Bele-gungen	Kurse	Unter-richts-stunden	Bele-gungen	Kurse	Unter-richts-stunden	Bele-gungen	Kurse	Unter-richts-stunden	Bele-gungen
<b>Baden-Württemberg</b>	100 3,6%	43.443 44,6%	1.634 4,5%	9 0,3%	55 0,1%	203 0,6%	1 0,0%	8 0,0%	29 0,1%	419 15,2%	7.831 8,0%	4.724 13,1%
<b>Bayern</b>	257 10,3%	45.670 46,7%	3.147 8,3%	1 0,0%	40 0,0%	19 0,1%	3 0,1%	78 0,1%	28 0,1%	172 6,9%	4.446 4,5%	2.019 5,3%
<b>Berlin</b>	2 0,8%	7 0,1%	23 0,5%	0 0,0%	0 0,0%	0 0,0%	0 0,0%	0 0,0%	0 0,0%	134 53,6%	10.609 79,9%	2.213 44,8%
<b>Brandenburg</b>	0 0,0%	0 0,0%	0 0,0%	0 0,0%	0 0,0%	0 0,0%	2 2,0%	727 20,9%	31 2,3%	61 60,4%	1.824 52,5%	803 59,6%
<b>Bremen</b>	1 0,2%	943 5,5%	54 0,7%	2 0,4%	32 0,2%	37 0,5%	0 0,0%	0 0,0%	0 0,0%	92 17,1%	3.340 19,4%	1.204 14,9%
<b>Hamburg</b>	0 0,0%	0 0,0%	0 0,0%	0 0,0%	0 0,0%	0 0,0%	0 0,0%	0 0,0%	0 0,0%	184 100,0%	6.878 100,0%	3.164 100,0%
<b>Hessen</b>	11 1,0%	3.705 7,6%	152 1,1%	4 0,4%	68 0,1%	23 0,2%	0 0,0%	0 0,0%	0 0,0%	125 11,8%	2.872 5,9%	1.627 12,0%
<b>Mecklenburg-Vorpommern</b>	27 22,9%	9.568 56,3%	419 21,9%	0 0,0%	0 0,0%	0 0,0%	0 0,0%	0 0,0%	0 0,0%	18 15,3%	1.443 8,5%	187 9,8%
<b>Niedersachsen</b>	312 11,0%	192.964 54,7%	5.241 15,8%	9 0,3%	2.415 0,7%	228 0,7%	5 0,2%	51 0,0%	283 0,9%	488 17,2%	70.900 20,1%	6.825 20,6%
<b>Nordrhein-Westfalen</b>	206 8,6%	49.415 39,5%	3.879 11,7%	48 2,0%	6.181 4,9%	676 2,0%	92 3,9%	2.403 1,9%	1.052 3,2%	119 5,0%	9.433 7,5%	2.053 6,2%
<b>Rheinland-Pfalz</b>	48 9,7%	18.227 59,9%	1.105 17,5%	0 0,0%	0 0,0%	0 0,0%	1 0,2%	6 0,0%	54 0,9%	16 3,2%	1.035 3,4%	249 3,9%
<b>Saarland</b>	3 1,5%	680 13,2%	36 1,9%	1 0,5%	8 0,2%	6 0,3%	0 0,0%	0 0,0%	0 0,0%	26 12,8%	421 8,1%	213 11,2%
<b>Sachsen</b>	33 7,1%	9.317 50,2%	459 8,8%	0 0,0%	0 0,0%	0 0,0%	8 1,7%	27 0,1%	44 0,8%	70 15,1%	2.401 12,9%	752 14,4%
<b>Sachsen-Anhalt</b>	43 36,8%	20.380 77,6%	744 40,9%	0 0,0%	0 0,0%	0 0,0%	0 0,0%	0 0,0%	0 0,0%	13 11,1%	1.150 4,4%	204 11,2%
<b>Schleswig-Holstein</b>	23 4,2%	21.229 60,5%	358 5,2%	0 0,0%	0 0,0%	0 0,0%	3 0,5%	26 0,1%	11 0,2%	116 21,0%	3.026 8,6%	1.343 19,6%
<b>Thüringen</b>	42 11,1%	25.323 62,8%	697 11,9%	0 0,0%	0 0,0%	0 0,0%	0 0,0%	0 0,0%	0 0,0%	109 28,8%	6.375 15,8%	1.180 20,2%
<b>Bundesrepublik Deutschland</b>	<b>1.108 7,4%</b>	<b>440.871 47,2%</b>	<b>17.948 8,9%</b>	<b>74 0,5%</b>	<b>8.799 0,9%</b>	<b>1.192 0,6%</b>	<b>115 0,8%</b>	<b>3.326 0,4%</b>	<b>1.532 0,8%</b>	<b>2.162 14,5%</b>	<b>133.984 14,3%</b>	<b>28.760 14,3%</b>

Vereine/Initiativen			Unternehmen/Betriebe (ohne Auftrags-/ vertragsmaßnahmen)			sonstige Einrichtungen			insgesamt		
Kurse	Unter- richts- stunden	Bele- gungen	Kurse	Unter- richts- stunden	Bele- gungen	Kurse	Unter- richts- stunden	Bele- gungen	Kurse	Unter- richts- stunden	Bele- gungen
482	8.797	6.414	580	10.918	7.551	1.173	26.421	15.437	2.764	97.473	35.992
17,4%	9,0%	17,8%	21,0%	11,2%	21,0%	42,4%	27,1%	42,9%	100%	100%	100%
19	272	298	48	3.928	892	1.991	43.398	31.484	2.491	97.832	37.887
0,8%	0,3%	0,8%	1,9%	4,0%	2,4%	79,9%	44,4%	83,1%	100%	100%	100%
24	893	633	1	40	8	89	1.729	2.061	250	13.278	4.938
9,6%	6,7%	12,8%	0,4%	0,3%	0,2%	35,6%	13,0%	41,7%	100%	100%	100%
7	61	107	19	602	228	12	260	178	101	3.474	1.347
6,9%	1,8%	7,9%	18,8%	17,3%	16,9%	11,9%	7,5%	13,2%	100%	100%	100%
65	2.763	933	345	9.808	5.405	32	347	455	537	17.233	8.088
12,1%	16,0%	11,5%	64,2%	56,9%	66,8%	6,0%	2,0%	5,6%	100%	100%	100%
0	0	0	0	0	0	0	0	0	184	6.878	3.164
0,0%	0,0%	0,0%	0,0%	0,0%	0,0%	0,0%	0,0%	0,0%	100%	100%	100%
170	6.515	1.925	282	6.950	3.012	470	28.353	6.767	1.062	48.463	13.506
16,0%	13,4%	14,3%	26,6%	14,3%	22,3%	44,3%	58,5%	50,1%	100%	100%	100%
21	858	289	14	472	206	38	4.668	810	118	17.009	1.911
17,8%	5,0%	15,1%	11,9%	2,8%	10,8%	32,2%	27,4%	42,4%	100%	100%	100%
267	11.279	3.538	394	7.044	4.652	1.356	67.804	12.384	2.831	352.457	33.151
9,4%	3,2%	10,7%	13,9%	2,0%	14,0%	47,9%	19,2%	37,4%	100%	100%	100%
285	8.281	4.077	577	13.389	7.714	1.057	35.907	13.821	2.384	125.009	33.272
12,0%	6,6%	12,3%	24,2%	10,7%	23,2%	44,3%	28,7%	41,5%	100%	100%	100%
109	1.989	1.411	103	2.281	1.223	217	6.871	2.272	494	30.409	6.314
22,1%	6,5%	22,3%	20,9%	7,5%	19,4%	43,9%	22,6%	36,0%	100%	100%	100%
78	1.854	972	50	1.437	263	45	769	405	203	5.169	1.895
38,4%	35,9%	51,3%	24,6%	27,8%	13,9%	22,2%	14,9%	21,4%	100%	100%	100%
66	982	1.312	93	1.346	824	195	4.471	1.828	465	18.544	5.219
14,2%	5,3%	25,1%	20,0%	7,3%	15,8%	41,9%	24,1%	35,0%	100%	100%	100%
3	140	30	4	104	58	54	4.488	783	117	26.262	1.819
2,6%	0,5%	1,6%	3,4%	0,4%	3,2%	46,2%	17,1%	43,0%	100%	100%	100%
47	1.152	845	197	5.874	2.231	166	3.779	2.054	552	35.086	6.842
8,5%	3,3%	12,4%	35,7%	16,7%	32,6%	30,1%	10,8%	30,0%	100%	100%	100%
16	221	220	26	1.341	939	186	7.051	2.816	379	40.311	5.852
4,2%	0,5%	3,8%	6,9%	3,3%	16,0%	49,1%	17,5%	48,1%	100%	100%	100%
<b>1.659</b>	<b>46.057</b>	<b>23.004</b>	<b>2.733</b>	<b>65.534</b>	<b>35.206</b>	<b>7.081</b>	<b>236.316</b>	<b>93.555</b>	<b>14.932</b>	<b>934.887</b>	<b>201.197</b>
11,1%	4,9%	11,4%	18,3%	7,0%	17,5%	47,4%	25,3%	46,5%	100%	100%	100%

**Tabelle 17: Teilnahme an Prüfungen nach Ländern 2001**

Land	insgesamt	davon schulische Prüfungen					HS-Zugang ohne Abitur
		davon					
		Haupt-schulab-schluß	Real-schulab-schluß/ FS-Reife u.Ä.	FHS-Reife/ FOS-Abschluß	Abitur/ allg. HS-Reife		
<b>Baden-Württemberg</b>	<b>10.006</b>	995 9,9%	574 57,7%	160 16,1%	0 0,0%	261 26,2%	0 0,0%
<b>Bayern</b>	<b>17.215</b>	630 3,7%	508 80,6%	102 16,2%	15 2,4%	5 0,8%	0 0,0%
<b>Berlin</b>	<b>3.523</b>	277 7,9%	277 100,0%	0 0,0%	0 0,0%	0 0,0%	0 0,0%
<b>Brandenburg</b>	<b>1.055</b>	335 31,8%	77 23,0%	32 9,6%	24 7,2%	202 60,3%	0 0,0%
<b>Bremen</b>	<b>150</b>	16 10,7%	0 0,0%	0 0,0%	0 0,0%	0 0,0%	16 100,0%
<b>Hamburg</b>	<b>1.129</b>	65 5,8%	65 100,0%	0 0,0%	0 0,0%	0 0,0%	0 0,0%
<b>Hessen</b>	<b>4.826</b>	610 12,6%	405 66,4%	149 24,4%	44 7,2%	12 2,0%	0 0,0%
<b>Mecklenburg-Vorpommern</b>	<b>1.063</b>	209 19,7%	71 34,0%	138 66,0%	0 0,0%	0 0,0%	0 0,0%
<b>Niedersachsen</b>	<b>34.963</b>	2.854 8,2%	1.279 44,8%	969 34,0%	21 0,7%	129 4,5%	456 16,0%
<b>Nordrhein-Westfalen</b>	<b>24.678</b>	9.328 37,8%	5.423 58,1%	3.069 32,9%	781 8,4%	40 0,4%	15 0,2%
<b>Rheinland-Pfalz</b>	<b>3.881</b>	456 11,7%	282 61,8%	136 29,8%	0 0,0%	38 8,3%	0 0,0%
<b>Saarland</b>	<b>626</b>	33 5,3%	33 100,0%	0 0,0%	0 0,0%	0 0,0%	0 0,0%
<b>Sachsen</b>	<b>968</b>	0 0,0%	0 x	0 x	0 x	0 x	0 x
<b>Sachsen-Anhalt</b>	<b>2.251</b>	163 7,2%	146 89,6%	11 6,7%	6 3,7%	0 0,0%	0 0,0%
<b>Schleswig-Holstein</b>	<b>2.673</b>	216 8,1%	216 100,0%	0 0,0%	0 0,0%	0 0,0%	0 0,0%
<b>Thüringen</b>	<b>1.310</b>	170 13,0%	30 17,6%	73 42,9%	8 4,7%	59 34,7%	0 0,0%
<b>Bundesrepublik Deutschland</b>	<b>110.317</b>	<b>16.357</b> 14,8%	<b>9.386</b> 57,4%	<b>4.839</b> 29,6%	<b>899</b> 5,5%	<b>746</b> 4,6%	<b>487</b> 3,0%

Anmerkungen

- (1) Die Prozentuierungen in den Spalten "schulische Prüfungen" bzw. "nicht-schulische Prüfungen" beziehen sich auf Prüfungen insgesamt.  
 (2) Die Prozentuierungen in den Spalten für spezielle Prüfungsarten beziehen sich jeweils auf die Teilsommen in den Spalten "schulische Prüfungen" bzw. "nicht-schulische Prüfungen".

davon nicht-schulische Prüfungen						
	davon					
	IHK/ Hand- werks- kammer/ Berufs- verbände	sonstige Institu- tionen	VHS-Prü- fungen: ausl. Ab- schlüsse	landes- einheit- liche VHS- Prü- fungen	Zertifi- kate der WBT	sonst. VHS-Prü- fungen
9.011	519	2.770	920	2.187	1.071	1.544
90,1%	5,8%	30,7%	10,2%	24,3%	11,9%	17,1%
16.585	802	1.144	1.071	3.899	1.918	7.751
96,3%	4,8%	6,9%	6,5%	23,5%	11,6%	46,7%
3.246	45	41	245	918	717	1.280
92,1%	1,4%	1,3%	7,5%	28,3%	22,1%	39,4%
720	61	0	0	228	53	378
68,2%	8,5%	0,0%	0,0%	31,7%	7,4%	52,5%
134	17	82	0	14	21	0
89,3%	12,7%	61,2%	0,0%	10,4%	15,7%	0,0%
1.064	0	0	0	364	512	188
94,2%	0,0%	0,0%	0,0%	34,2%	48,1%	17,7%
4.216	195	665	294	642	1.747	673
87,4%	4,6%	15,8%	7,0%	15,2%	41,4%	16,0%
854	146	61	15	102	121	409
80,3%	17,1%	7,1%	1,8%	11,9%	14,2%	47,9%
32.109	2.272	2.791	773	22.307	1.079	2.887
91,8%	7,1%	8,7%	2,4%	69,5%	3,4%	9,0%
15.350	418	1.765	960	8.298	2.868	1.041
62,2%	2,7%	11,5%	6,3%	54,1%	18,7%	6,8%
3.425	373	507	243	1.071	408	823
88,3%	10,9%	14,8%	7,1%	31,3%	11,9%	24,0%
593	24	132	36	156	245	0
94,7%	4,0%	22,3%	6,1%	26,3%	41,3%	0,0%
968	45	178	53	110	303	279
100,0%	4,6%	18,4%	5,5%	11,4%	31,3%	28,8%
2.088	70	89	0	1.174	356	399
92,8%	3,4%	4,3%	0,0%	56,2%	17,0%	19,1%
2.457	221	275	95	783	423	660
91,9%	9,0%	11,2%	3,9%	31,9%	17,2%	26,9%
1.140	89	105	194	97	74	581
87,0%	7,8%	9,2%	17,0%	8,5%	6,5%	51,0%
<b>93.960</b>	<b>5.297</b>	<b>10.605</b>	<b>4.899</b>	<b>42.350</b>	<b>11.916</b>	<b>18.893</b>
85,2%	5,6%	11,3%	5,2%	45,1%	12,7%	20,1%



**Tabelle 18: Einzelveranstaltungen und Vortragsreihen nach Ländern und Programmbereichen 2001**

Land	Programmbereiche							
	Politik - Gesellschaft - Umwelt		Kultur - Gestalten		Gesundheit		Sprachen	
	Veranstaltung	Besucher/-innen	Veranstaltung	Besucher/-innen	Veranstaltung	Besucher/-innen	Veranstaltung	Besucher/-innen
<b>Baden-Württemberg</b>	6.742 44,9%	194.472 37,8%	4.274 28,5%	210.864 41,0%	2.308 15,4%	73.591 14,3%	1.159 7,7%	25.891 5,0%
<b>Bayern</b>	10.379 46,7%	318.474 46,6%	4.994 22,5%	227.275 33,2%	5.078 22,9%	107.887 15,8%	757 3,4%	15.471 2,3%
<b>Berlin</b>	451 39,6%	8.463 50,6%	173 15,2%	2.946 17,6%	241 21,2%	3.337 20,0%	195 17,1%	1.596 9,6%
<b>Brandenburg</b>	380 51,4%	5.182 54,1%	185 25,0%	2.291 23,9%	82 11,1%	1.471 15,3%	18 2,4%	168 1,8%
<b>Bremen</b>	341 74,0%	7.163 65,8%	43 9,3%	2.131 19,6%	36 7,8%	992 9,1%	10 2,2%	173 1,6%
<b>Hamburg</b>	34 49,3%	952 48,6%	11 15,9%	390 19,9%	8 11,6%	203 10,4%	16 23,2%	413 21,1%
<b>Hessen</b>	1.327 45,8%	35.199 33,8%	858 29,6%	54.203 52,0%	408 14,1%	9.332 9,0%	198 6,8%	4.175 4,0%
<b>Mecklenburg-Vorpommern</b>	515 30,6%	8.545 31,4%	216 12,8%	6.059 22,3%	102 6,1%	1.388 5,1%	31 1,8%	278 1,0%
<b>Niedersachsen</b>	1.835 53,2%	52.512 52,5%	687 19,9%	30.053 30,1%	590 17,1%	12.324 12,3%	108 3,1%	2.742 2,7%
<b>Nordrhein-Westfalen</b>	8.520 52,3%	224.485 44,2%	4.011 24,6%	205.321 40,5%	1.765 10,8%	35.347 7,0%	910 5,6%	25.484 5,0%
<b>Rheinland-Pfalz</b>	1.922 48,2%	50.471 35,5%	1.179 29,6%	72.095 50,8%	660 16,6%	14.377 10,1%	75 1,9%	2.243 1,6%
<b>Saarland</b>	541 45,2%	12.526 31,9%	369 30,8%	19.659 50,0%	200 16,7%	4.992 12,7%	62 5,2%	1.657 4,2%
<b>Sachsen</b>	470 50,3%	14.567 66,5%	217 23,2%	4.053 18,5%	95 10,2%	1.606 7,3%	46 4,9%	488 2,2%
<b>Sachsen-Anhalt</b>	753 60,5%	11.016 60,6%	260 20,9%	3.507 19,3%	134 10,8%	2.036 11,2%	34 2,7%	863 4,7%
<b>Schleswig-Holstein</b>	1.378 40,4%	45.505 33,7%	1.496 43,9%	76.666 56,7%	303 8,9%	6.231 4,6%	116 3,4%	3.840 2,8%
<b>Thüringen</b>	1.614 79,6%	33.207 79,8%	265 13,1%	6.187 14,9%	84 4,1%	1.419 3,4%	35 1,7%	514 1,2%
<b>Bundesrepublik Deutschland</b>	<b>37.202</b> 48,5%	<b>1.022.739</b> 43,1%	<b>19.238</b> 25,1%	<b>923.700</b> 38,9%	<b>12.094</b> 15,8%	<b>276.533</b> 11,7%	<b>3.770</b> 4,9%	<b>85.996</b> 3,6%

Programmbereiche				insgesamt	
Arbeit - Beruf		Grundbildung - Schulabschlüsse			
Veranstaltung	Besucher/-innen	Veranstaltung	Besucher/-innen	Veranstaltung	Besucher/-innen
461	8.018	63	1.002	<b>15.007</b>	<b>513.838</b>
3,1%	1,6%	0,4%	0,2%	100%	100%
980	14.127	15	372	<b>22.203</b>	<b>683.606</b>
4,4%	2,1%	0,1%	0,1%	100%	100%
67	317	11	52	<b>1.138</b>	<b>16.711</b>
5,9%	1,9%	1,0%	0,3%	100%	100%
74	475	0	0	<b>739</b>	<b>9.587</b>
10,0%	5,0%	0,0%	0,0%	100%	100%
31	427	0	0	<b>461</b>	<b>10.886</b>
6,7%	3,9%	0,0%	0,0%	100%	100%
0	0	0	0	<b>69</b>	<b>1.958</b>
0,0%	0,0%	0,0%	0,0%	100%	100%
103	1.270	6	40	<b>2.900</b>	<b>104.219</b>
3,6%	1,2%	0,2%	0,0%	100%	100%
263	625	554	10.295	<b>1.681</b>	<b>27.190</b>
15,6%	2,3%	33,0%	37,9%	100%	100%
216	2.218	13	128	<b>3.449</b>	<b>99.977</b>
6,3%	2,2%	0,4%	0,1%	100%	100%
893	11.872	190	4.911	<b>16.289</b>	<b>507.420</b>
5,5%	2,3%	1,2%	1,0%	100%	100%
133	1.826	18	1.010	<b>3.987</b>	<b>142.022</b>
3,3%	1,3%	0,5%	0,7%	100%	100%
22	359	4	89	<b>1.198</b>	<b>39.282</b>
1,8%	0,9%	0,3%	0,2%	100%	100%
104	1.098	3	90	<b>935</b>	<b>21.902</b>
11,1%	5,0%	0,3%	0,4%	100%	100%
62	733	2	24	<b>1.245</b>	<b>18.179</b>
5,0%	4,0%	0,2%	0,1%	100%	100%
99	2.351	16	508	<b>3.408</b>	<b>135.101</b>
2,9%	1,7%	0,5%	0,4%	100%	100%
24	236	6	40	<b>2.028</b>	<b>41.603</b>
1,2%	0,6%	0,3%	0,1%	100%	100%
<b>3.532</b>	<b>45.952</b>	<b>901</b>	<b>18.561</b>	<b>76.737</b>	<b>2.373.481</b>
4,6%	1,9%	1,2%	0,8%	100,0%	100,0%

**Tabelle 19: Studienfahrten und Exkursionen nach Ländern und Programmbereichen 2001**

Land	Programmbereiche								
	Politik - Gesellschaft - Umwelt			Kultur - Gestalten			Gesundheit		
	Anzahl	Unter- richts- stunden	Teilneh- mende	Anzahl	Unter- richts- stunden	Teilneh- mende	Anzahl	Unter- richts- stunden	Teilneh- mende
<b>Baden-Württemberg</b>	1.748 62,1%	9.546 60,5%	37.713 55,1%	950 33,7%	5.647 35,8%	28.029 40,9%	38 1,3%	178 1,1%	750 1,1%
<b>Bayern</b>	660 43,1%	3.364 47,3%	18.598 38,9%	805 52,5%	3.500 49,2%	27.832 58,2%	29 1,9%	126 1,8%	553 1,2%
<b>Berlin</b>	126 80,3%	778 86,0%	2.394 73,4%	31 19,7%	127 14,0%	866 26,6%	0 0,0%	0 0,0%	0 0,0%
<b>Brandenburg</b>	31 66,0%	201 66,3%	809 44,7%	16 34,0%	102 33,7%	1.002 55,3%	0 0,0%	0 0,0%	0 0,0%
<b>Bremen</b>	19 90,5%	51 76,1%	348 87,9%	1 4,8%	8 11,9%	41 10,4%	0 0,0%	0 0,0%	0 0,0%
<b>Hamburg</b>	74 87,1%	496 87,3%	1.203 92,6%	11 12,9%	72 12,7%	96 7,4%	0 0,0%	0 0,0%	0 0,0%
<b>Hessen</b>	184 53,3%	1.021 48,4%	5.253 43,6%	152 44,1%	1.019 48,3%	6.412 53,2%	1 0,3%	8 0,4%	14 0,1%
<b>Mecklenburg- Vorpommern</b>	30 56,6%	200 54,3%	981 59,2%	20 37,7%	144 39,1%	661 39,9%	0 0,0%	0 0,0%	0 0,0%
<b>Niedersachsen</b>	224 52,0%	1.334 52,3%	4.657 49,3%	169 39,2%	984 38,6%	4.291 45,4%	23 5,3%	126 4,9%	212 2,2%
<b>Nordrhein-Westfalen</b>	1.383 66,1%	6.681 65,5%	30.851 62,0%	620 29,6%	3.138 30,8%	16.786 33,7%	12 0,6%	76 0,7%	307 0,6%
<b>Rheinland-Pfalz</b>	267 44,8%	1.620 49,1%	8.174 39,2%	323 54,2%	1.646 49,9%	12.560 60,2%	2 0,3%	12 0,4%	38 0,2%
<b>Saarland</b>	103 73,0%	479 64,0%	2.022 69,7%	35 24,8%	249 33,3%	807 27,8%	3 2,1%	20 2,7%	73 2,5%
<b>Sachsen</b>	45 60,0%	335 58,3%	820 48,0%	30 40,0%	240 41,7%	888 52,0%	0 0,0%	0 0,0%	0 0,0%
<b>Sachsen-Anhalt</b>	3 23,1%	10 27,8%	53 12,3%	10 76,9%	26 72,2%	379 87,7%	0 0,0%	0 0,0%	0 0,0%
<b>Schleswig-Holstein</b>	212 41,7%	1.419 44,1%	6.666 38,5%	263 51,8%	1.595 49,6%	10.082 58,2%	5 1,0%	20 0,6%	104 0,6%
<b>Thüringen</b>	40 63,5%	281 68,4%	686 62,5%	23 36,5%	130 31,6%	412 37,5%	0 0,0%	0 0,0%	0 0,0%
<b>Bundesrepublik Deutschland</b>	<b>5.149 57,4%</b>	<b>27.816 57,7%</b>	<b>121.228 50,4%</b>	<b>3.459 38,5%</b>	<b>18.627 38,6%</b>	<b>111.144 46,3%</b>	<b>113 1,3%</b>	<b>566 1,2%</b>	<b>2.051 0,9%</b>

Programmbereiche									insgesamt		
Sprachen			Arbeit - Beruf			Grundbildung - Schulabschlüsse			Anzahl	Unter-richts-stunden	Teilneh-mende
Anzahl	Unter-richts-stunden	Teilneh-mende	Anzahl	Unter-richts-stunden	Teilneh-mende	Anzahl	Unter-richts-stunden	Teilneh-mende			
3	16	63	73	370	1.866	3	12	64	<b>2.815</b>	<b>15.769</b>	<b>68.485</b>
0,1%	0,1%	0,1%	2,6%	2,3%	2,7%	0,1%	0,1%	0,1%	100%	100%	100%
0	0	0	39	128	806	0	0	0	<b>1.533</b>	<b>7.118</b>	<b>47.789</b>
0,0%	0,0%	0,0%	2,5%	1,8%	1,7%	0,0%	0,0%	0,0%	100%	100%	100%
0	0	0	0	0	0	0	0	0	<b>157</b>	<b>905</b>	<b>3.260</b>
0,0%	0,0%	0,0%	0,0%	0,0%	0,0%	0,0%	0,0%	0,0%	100%	100%	100%
0	0	0	0	0	0	0	0	0	<b>47</b>	<b>303</b>	<b>1.811</b>
0,0%	0,0%	0,0%	0,0%	0,0%	0,0%	0,0%	0,0%	0,0%	100%	100%	100%
1	8	7	0	0	0	0	0	0	<b>21</b>	<b>67</b>	<b>396</b>
4,8%	11,9%	1,8%	0,0%	0,0%	0,0%	0,0%	0,0%	0,0%	100%	100%	100%
0	0	0	0	0	0	0	0	0	<b>85</b>	<b>568</b>	<b>1.299</b>
0,0%	0,0%	0,0%	0,0%	0,0%	0,0%	0,0%	0,0%	0,0%	100%	100%	100%
5	40	280	3	22	93	0	0	0	<b>345</b>	<b>2.110</b>	<b>12.052</b>
1,4%	1,9%	2,3%	0,9%	1,0%	0,8%	0,0%	0,0%	0,0%	100%	100%	100%
0	0	0	3	24	15	0	0	0	<b>53</b>	<b>368</b>	<b>1.657</b>
0,0%	0,0%	0,0%	5,7%	6,5%	0,9%	0,0%	0,0%	0,0%	100%	100%	100%
7	46	80	5	38	126	3	24	80	<b>431</b>	<b>2.552</b>	<b>9.446</b>
1,6%	1,8%	0,8%	1,2%	1,5%	1,3%	0,7%	0,9%	0,8%	100%	100%	100%
14	59	398	38	116	813	26	130	616	<b>2.093</b>	<b>10.200</b>	<b>49.771</b>
0,7%	0,6%	0,8%	1,8%	1,1%	1,6%	1,2%	1,3%	1,2%	100%	100%	100%
1	7	8	3	16	90	0	0	0	<b>596</b>	<b>3.301</b>	<b>20.870</b>
0,2%	0,2%	0,0%	0,5%	0,5%	0,4%	0,0%	0,0%	0,0%	100%	100%	100%
0	0	0	0	0	0	0	0	0	<b>141</b>	<b>748</b>	<b>2.902</b>
0,0%	0,0%	0,0%	0,0%	0,0%	0,0%	0,0%	0,0%	0,0%	100%	100%	100%
0	0	0	0	0	0	0	0	0	<b>75</b>	<b>575</b>	<b>1.708</b>
0,0%	0,0%	0,0%	0,0%	0,0%	0,0%	0,0%	0,0%	0,0%	100%	100%	100%
0	0	0	0	0	0	0	0	0	<b>13</b>	<b>36</b>	<b>432</b>
0,0%	0,0%	0,0%	0,0%	0,0%	0,0%	0,0%	0,0%	0,0%	100%	100%	100%
13	78	226	6	43	115	9	61	140	<b>508</b>	<b>3.216</b>	<b>17.333</b>
2,6%	2,4%	1,3%	1,2%	1,3%	0,7%	1,8%	1,9%	0,8%	100%	100%	100%
0	0	0	0	0	0	0	0	0	<b>63</b>	<b>411</b>	<b>1.098</b>
0,0%	0,0%	0,0%	0,0%	0,0%	0,0%	0,0%	0,0%	0,0%	100%	100%	100%
<b>44</b>	<b>254</b>	<b>1.062</b>	<b>170</b>	<b>757</b>	<b>3.924</b>	<b>41</b>	<b>227</b>	<b>900</b>	<b>8.976</b>	<b>48.247</b>	<b>240.309</b>
0,5%	0,5%	0,4%	1,9%	1,6%	1,6%	0,5%	0,5%	0,4%	100%	100%	100%

**Tabelle 20: Studienreisen nach Ländern und Programmbereichen 2001**

Land	Programmbereiche											
	Politik - Gesellschaft - Umwelt				Kultur - Gestalten				Gesundheit			
	An-zahl	Unter-richts-stunden	Tage	Teilneh-mende	An-zahl	Unter-richts-stunden	Tage	Teilneh-mende	An-zahl	Unter-richts-stunden	Tage	Teilneh-mende
<b>Baden-Württemberg</b>	220 55,8%	11.736 57,6%	1.585 59,0%	4.891 56,7%	147 37,3%	7.332 36,0%	933 34,7%	3.305 38,3%	17 4,3%	872 4,3%	116 4,3%	254 2,9%
<b>Bayern</b>	413 65,0%	15.692 70,7%	2.702 70,9%	11.152 66,0%	203 32,0%	5.798 26,1%	989 25,9%	5.457 32,3%	5 0,8%	108 0,5%	20 0,5%	126 0,7%
<b>Berlin</b>	9 40,9%	542 50,0%	73 40,8%	183 47,2%	7 31,8%	226 20,8%	36 20,1%	115 29,6%	2 9,1%	116 10,7%	15 8,4%	37 9,5%
<b>Brandenburg</b>	7 63,6%	232 58,6%	30 55,6%	234 74,8%	3 27,3%	124 31,3%	19 35,2%	67 21,4%	0 0,0%	0 0,0%	0 0,0%	0 0,0%
<b>Bremen</b>	4 25,0%	244 27,8%	41 31,3%	105 36,8%	9 56,3%	499 56,8%	71 54,2%	166 58,2%	0 0,0%	0 0,0%	0 0,0%	0 0,0%
<b>Hamburg</b>	1 33,3%	120 55,8%	16 55,2%	22 33,3%	2 66,7%	95 44,2%	13 44,8%	44 66,7%	0 0,0%	0 0,0%	0 0,0%	0 0,0%
<b>Hessen</b>	90 40,4%	5.706 45,8%	755 45,4%	2.708 43,9%	101 45,3%	5.056 40,6%	665 40,0%	2.833 46,0%	24 10,8%	1.223 9,8%	176 10,6%	519 8,4%
<b>Mecklenburg-Vorpommern</b>	2 13,3%	64 9,1%	18 18,4%	67 13,2%	12 80,0%	560 79,5%	70 71,4%	416 81,9%	0 0,0%	0 0,0%	0 0,0%	0 0,0%
<b>Niedersachsen</b>	78 45,9%	3.316 45,8%	537 46,3%	1.688 46,3%	70 41,2%	3.028 41,8%	443 38,2%	1.640 44,9%	5 2,9%	112 1,5%	26 2,2%	40 1,1%
<b>Nordrhein-Westfalen</b>	268 56,1%	10.370 61,7%	1.929 61,9%	6.748 57,9%	156 32,6%	4.642 27,6%	859 27,5%	3.562 30,6%	5 1,0%	120 0,7%	43 1,4%	153 1,3%
<b>Rheinland-Pfalz</b>	102 47,7%	5.666 55,7%	793 53,0%	3.262 47,6%	109 50,9%	4.253 41,8%	669 44,7%	3.493 51,0%	3 1,4%	252 2,5%	34 2,3%	94 1,4%
<b>Saarland</b>	30 69,8%	958 62,1%	127 62,6%	811 75,8%	11 25,6%	552 35,8%	72 35,5%	231 21,6%	2 4,7%	32 2,1%	4 2,0%	28 2,6%
<b>Sachsen</b>	14 29,2%	866 29,8%	104 23,0%	448 32,2%	20 41,7%	743 25,6%	106 23,4%	629 45,3%	0 0,0%	0 0,0%	0 0,0%	0 0,0%
<b>Sachsen-Anhalt</b>	1 50,0%	24 100,0%	3 37,5%	34 53,1%	1 50,0%	0 0,0%	5 62,5%	30 46,9%	0 0,0%	0 0,0%	0 0,0%	0 0,0%
<b>Schleswig-Holstein</b>	75 47,2%	4.746 47,9%	631 49,1%	2.011 49,4%	67 42,1%	3.568 36,0%	449 35,0%	1.659 40,8%	3 1,9%	200 2,0%	29 2,3%	151 3,7%
<b>Thüringen</b>	22 40,0%	1.112 42,8%	140 40,5%	569 42,0%	22 40,0%	1.126 43,3%	147 42,5%	443 32,7%	2 3,6%	80 3,1%	10 2,9%	52 3,8%
<b>Bundesrepublik Deutschland</b>	<b>1.336</b> 53,7%	<b>61.394</b> 56,1%	<b>9.484</b> 56,7%	<b>34.933</b> 55,2%	<b>940</b> 37,8%	<b>37.602</b> 34,3%	<b>5.546</b> 33,2%	<b>24.090</b> 38,0%	<b>68</b> 2,7%	<b>3.115</b> 2,8%	<b>473</b> 2,8%	<b>1.454</b> 2,3%

Programmbereiche												insgesamt			
Sprachen				Arbeit - Beruf				Grundbildung - Schulabschlüsse							
An-zahl	Unter-richts-stunden	Tage	Teilneh-mende	An-zahl	Unter-richts-stunden	Tage	Teilneh-mende	An-zahl	Unter-richts-stunden	Tage	Teilneh-mende	An-zahl	Unter-richts-stunden	Tage	Teilneh-mende
9	416	52	154	0	0	0	0	1	16	2	19	394	20.372	2.688	8.623
2,3%	2,0%	1,9%	1,8%	0,0%	0,0%	0,0%	0,0%	0,3%	0,1%	0,1%	0,2%	100%	100%	100%	100%
14	600	102	167	0	0	0	0	0	0	0	0	635	22.198	3.813	16.902
2,2%	2,7%	2,7%	1,0%	0,0%	0,0%	0,0%	0,0%	0,0%	0,0%	0,0%	0,0%	100%	100%	100%	100%
4	200	55	53	0	0	0	0	0	0	0	0	22	1.084	179	388
18,2%	18,5%	30,7%	13,7%	0,0%	0,0%	0,0%	0,0%	0,0%	0,0%	0,0%	0,0%	100%	100%	100%	100%
1	40	5	12	0	0	0	0	0	0	0	0	11	396	54	313
9,1%	10,1%	9,3%	3,8%	0,0%	0,0%	0,0%	0,0%	0,0%	0,0%	0,0%	0,0%	100%	100%	100%	100%
1	64	10	9	0	0	0	0	2	72	9	5	16	879	131	285
6,3%	7,3%	7,6%	3,2%	0,0%	0,0%	0,0%	0,0%	12,5%	8,2%	6,9%	1,8%	100%	100%	100%	100%
0	0	0	0	0	0	0	0	0	0	0	0	3	215	29	66
0,0%	0,0%	0,0%	0,0%	0,0%	0,0%	0,0%	0,0%	0,0%	0,0%	0,0%	0,0%	100%	100%	100%	100%
8	476	67	105	0	0	0	0	0	0	0	0	223	12.461	1.663	6.165
3,6%	3,8%	4,0%	1,7%	0,0%	0,0%	0,0%	0,0%	0,0%	0,0%	0,0%	0,0%	100%	100%	100%	100%
1	80	10	25	0	0	0	0	0	0	0	0	15	704	98	508
6,7%	11,4%	10,2%	4,9%	0,0%	0,0%	0,0%	0,0%	0,0%	0,0%	0,0%	0,0%	100%	100%	100%	100%
15	622	134	246	1	80	10	15	1	80	10	20	170	7.238	1.160	3.649
8,8%	8,6%	11,6%	6,7%	0,6%	1,1%	0,9%	0,4%	0,6%	1,1%	0,9%	0,5%	100%	100%	100%	100%
49	1.682	287	1.182	0	0	0	0	0	0	0	0	478	16.814	3.118	11.645
10,3%	10,0%	9,2%	10,2%	0,0%	0,0%	0,0%	0,0%	0,0%	0,0%	0,0%	0,0%	100%	100%	100%	100%
0	0	0	0	0	0	0	0	0	0	0	0	214	10.171	1.496	6.849
0,0%	0,0%	0,0%	0,0%	0,0%	0,0%	0,0%	0,0%	0,0%	0,0%	0,0%	0,0%	100%	100%	100%	100%
0	0	0	0	0	0	0	0	0	0	0	0	43	1.542	203	1.070
0,0%	0,0%	0,0%	0,0%	0,0%	0,0%	0,0%	0,0%	0,0%	0,0%	0,0%	0,0%	100%	100%	100%	100%
13	1.222	229	301	1	72	14	12	0	0	0	0	48	2.903	453	1.390
27,1%	42,1%	50,6%	21,7%	2,1%	2,5%	3,1%	0,9%	0,0%	0,0%	0,0%	0,0%	100%	100%	100%	100%
0	0	0	0	0	0	0	0	0	0	0	0	2	24	8	64
0,0%	0,0%	0,0%	0,0%	0,0%	0,0%	0,0%	0,0%	0,0%	0,0%	0,0%	0,0%	100%	100%	100%	100%
13	1.352	170	247	1	40	5	1	0	0	0	0	159	9.906	1.284	4.069
8,2%	13,6%	13,2%	6,1%	0,6%	0,4%	0,4%	0,0%	0,0%	0,0%	0,0%	0,0%	100%	100%	100%	100%
9	280	49	290	0	0	0	0	0	0	0	0	55	2.598	346	1.354
16,4%	10,8%	14,2%	21,4%	0,0%	0,0%	0,0%	0,0%	0,0%	0,0%	0,0%	0,0%	100%	100%	100%	100%
<b>137</b>	<b>7.034</b>	<b>1.170</b>	<b>2.791</b>	<b>3</b>	<b>192</b>	<b>29</b>	<b>28</b>	<b>4</b>	<b>168</b>	<b>21</b>	<b>44</b>	<b>2.488</b>	<b>109.505</b>	<b>16.723</b>	<b>63.340</b>
5,5%	6,4%	7,0%	4,4%	0,1%	0,2%	0,2%	0,0%	0,2%	0,2%	0,1%	0,1%	100%	100%	100%	100%

**Tabelle 21: Selbstveranstaltete Ausstellungen nach Ländern und Programmbereichen 2001**

Land	Programmbereiche								
	Politik - Gesellschaft - Umwelt			Kultur - Gestalten			Gesundheit		
	Anzahl	Dauer in Tagen	Besucher/-innen	Anzahl	Dauer in Tagen	Besucher/-innen	Anzahl	Dauer in Tagen	Besucher/-innen
<b>Baden-Württemberg</b>	80 20,5%	2.436 22,4%	60.047 15,9%	292 74,7%	8.168 75,1%	299.275 79,4%	10 2,6%	137 1,3%	10.588 2,8%
<b>Bayern</b>	49 20,7%	1.011 20,3%	23.796 18,8%	180 75,9%	3.866 77,7%	100.311 79,1%	6 2,5%	39 0,8%	2.299 1,8%
<b>Berlin</b>	6 9,0%	613 14,3%	5.252 15,6%	58 86,6%	3.398 79,4%	27.481 81,8%	0 0,0%	0 0,0%	0 0,0%
<b>Brandenburg</b>	5 14,3%	3 0,2%	728 7,4%	30 85,7%	1.268 99,8%	9.065 92,6%	0 0,0%	0 0,0%	0 0,0%
<b>Bremen</b>	4 80,0%	49 74,2%	1.593 71,5%	1 20,0%	17 25,8%	635 28,5%	0 0,0%	0 0,0%	0 0,0%
<b>Hamburg</b>	2 40,0%	186 17,4%	451 5,3%	3 60,0%	884 82,6%	8.053 94,7%	0 0,0%	0 0,0%	0 0,0%
<b>Hessen</b>	21 15,3%	337 6,6%	7.114 7,8%	111 81,0%	4.503 87,9%	82.439 90,5%	2 1,5%	42 0,8%	400 0,4%
<b>Mecklenburg-Vorpommern</b>	20 25,0%	738 15,6%	4.799 20,5%	57 71,3%	3.951 83,3%	17.839 76,3%	3 3,8%	53 1,1%	745 3,2%
<b>Niedersachsen</b>	46 33,3%	1.251 32,2%	30.720 40,9%	79 57,2%	2.498 64,2%	40.546 54,0%	5 3,6%	61 1,6%	588 0,8%
<b>Nordrhein-Westfalen</b>	106 40,2%	3.266 40,1%	46.025 36,6%	139 52,7%	4.081 50,1%	75.444 60,0%	5 1,9%	194 2,4%	636 0,5%
<b>Rheinland-Pfalz</b>	42 25,6%	425 19,5%	12.526 22,1%	117 71,3%	1.727 79,4%	43.816 77,5%	3 1,8%	21 1,0%	37 0,1%
<b>Saarland</b>	9 21,4%	140 23,9%	2.280 19,3%	32 76,2%	426 72,7%	9.330 79,0%	0 0,0%	0 0,0%	0 0,0%
<b>Sachsen</b>	4 12,5%	59 3,3%	899 8,6%	26 81,3%	1.727 96,5%	9.381 89,5%	1 3,1%	2 0,1%	100 1,0%
<b>Sachsen-Anhalt</b>	3 18,8%	58 26,5%	750 11,3%	8 50,0%	136 62,1%	3.385 51,1%	0 0,0%	0 0,0%	0 0,0%
<b>Schleswig-Holstein</b>	38 25,3%	1.291 22,1%	15.821 24,1%	104 69,3%	4.471 76,4%	47.798 72,8%	4 2,7%	33 0,6%	380 0,6%
<b>Thüringen</b>	4 8,9%	504 18,2%	19.122 28,8%	36 80,0%	2.217 80,1%	46.609 70,2%	1 2,2%	1 0,0%	120 0,2%
<b>Bundesrepublik Deutschland</b>	<b>439</b> 24,3%	<b>12.367</b> 21,4%	<b>231.923</b> 21,3%	<b>1.273</b> 70,4%	<b>43.338</b> 74,9%	<b>821.407</b> 75,3%	<b>40</b> 2,2%	<b>583</b> 1,0%	<b>15.893</b> 1,5%

Programmbereiche									insgesamt		
Sprachen			Arbeit - Beruf			Grundbildung - Schulabschlüsse			Anzahl	Dauer in Tagen	Besucher/-innen
Anzahl	Dauer in Tagen	Besucher/-innen	Anzahl	Dauer in Tagen	Besucher/-innen	Anzahl	Dauer in Tagen	Besucher/-innen			
5	96	2.600	4	36	4.261	0	0	0	<b>391</b>	<b>10.873</b>	<b>376.771</b>
1,3%	0,9%	0,7%	1,0%	0,3%	1,1%	0,0%	0,0%	0,0%	100%	100%	100%
1	14	69	1	48	400	0	0	0	<b>237</b>	<b>4.978</b>	<b>126.875</b>
0,4%	0,3%	0,1%	0,4%	1,0%	0,3%	0,0%	0,0%	0,0%	100%	100%	100%
3	270	850	0	0	0	0	0	0	<b>67</b>	<b>4.281</b>	<b>33.583</b>
4,5%	6,3%	2,5%	0,0%	0,0%	0,0%	0,0%	0,0%	0,0%	100%	100%	100%
0	0	0	0	0	0	0	0	0	<b>35</b>	<b>1.271</b>	<b>9.793</b>
0,0%	0,0%	0,0%	0,0%	0,0%	0,0%	0,0%	0,0%	0,0%	100%	100%	100%
0	0	0	0	0	0	0	0	0	<b>5</b>	<b>66</b>	<b>2.228</b>
0,0%	0,0%	0,0%	0,0%	0,0%	0,0%	0,0%	0,0%	0,0%	100%	100%	100%
0	0	0	0	0	0	0	0	0	<b>5</b>	<b>1.070</b>	<b>8.504</b>
0,0%	0,0%	0,0%	0,0%	0,0%	0,0%	0,0%	0,0%	0,0%	100%	100%	100%
3	239	1.100	0	0	0	0	0	0	<b>137</b>	<b>5.121</b>	<b>91.053</b>
2,2%	4,7%	1,2%	0,0%	0,0%	0,0%	0,0%	0,0%	0,0%	100%	100%	100%
0	0	0	0	0	0	0	0	0	<b>80</b>	<b>4.742</b>	<b>23.383</b>
0,0%	0,0%	0,0%	0,0%	0,0%	0,0%	0,0%	0,0%	0,0%	100%	100%	100%
5	75	2.154	3	4	1.100	0	0	0	<b>138</b>	<b>3.889</b>	<b>75.108</b>
3,6%	1,9%	2,9%	2,2%	0,1%	1,5%	0,0%	0,0%	0,0%	100%	100%	100%
8	432	737	4	123	1.760	2	52	1.067	<b>264</b>	<b>8.148</b>	<b>125.669</b>
3,0%	5,3%	0,6%	1,5%	1,5%	1,4%	0,8%	0,6%	0,8%	100%	100%	100%
2	2	174	0	0	0	0	0	0	<b>164</b>	<b>2.175</b>	<b>56.553</b>
1,2%	0,1%	0,3%	0,0%	0,0%	0,0%	0,0%	0,0%	0,0%	100%	100%	100%
0	0	0	0	0	0	1	20	200	<b>42</b>	<b>586</b>	<b>11.810</b>
0,0%	0,0%	0,0%	0,0%	0,0%	0,0%	2,4%	3,4%	1,7%	100%	100%	100%
1	2	100	0	0	0	0	0	0	<b>32</b>	<b>1.790</b>	<b>10.480</b>
3,1%	0,1%	1,0%	0,0%	0,0%	0,0%	0,0%	0,0%	0,0%	100%	100%	100%
3	5	342	1	3	2.000	1	17	150	<b>16</b>	<b>219</b>	<b>6.627</b>
18,8%	2,3%	5,2%	6,3%	1,4%	30,2%	6,3%	7,8%	2,3%	100%	100%	100%
2	33	1.000	1	2	415	1	21	200	<b>150</b>	<b>5.851</b>	<b>65.614</b>
1,3%	0,6%	1,5%	0,7%	0,0%	0,6%	0,7%	0,4%	0,3%	100%	100%	100%
2	45	310	2	2	200	0	0	0	<b>45</b>	<b>2.769</b>	<b>66.361</b>
4,4%	1,6%	0,5%	4,4%	0,1%	0,3%	0,0%	0,0%	0,0%	100%	100%	100%
<b>35</b>	<b>1.213</b>	<b>9.436</b>	<b>16</b>	<b>218</b>	<b>10.136</b>	<b>5</b>	<b>110</b>	<b>1.617</b>	<b>1.808</b>	<b>57.829</b>	<b>1.090.412</b>
1,9%	2,1%	0,9%	0,9%	0,4%	0,9%	0,3%	0,2%	0,1%	100%	100%	100%



**Tabelle 22: Struktur der Gesamtunterrichtsstunden nach Ländern und Programmbereichen 2001**

Land	Programmbereiche									
	Politik - Gesellschaft - Umwelt					Kultur - Gestalten				
	davon					davon				
	(offene) Kurse	Auftrags-/ Vertrags- maß- nahmen	Einzel- veranstal- tungen	Studien- fahrten-/ reisen		(offene) Kurse	Auftrags-/ Vertrags- maßnahmen	Einzel- veranstal- tungen	Studien- fahrten-/ reisen	
<b>Baden-Württemberg</b>	133.233 100%	95.845 71,9%	2.622 2,0%	13.484 10,1%	21.282 16,0%	355.886 100%	333.009 93,6%	1.350 0,4%	8.548 2,4%	12.979 3,6%
<b>Bayern</b>	211.476 100%	171.662 81,2%	0 0,0%	20.758 9,8%	19.056 9,0%	332.680 100%	313.394 94,2%	0 0,0%	9.988 3,0%	9.298 2,8%
<b>Berlin</b>	15.319 100%	12.749 83,2%	348 2,3%	902 5,9%	1.320 8,6%	66.003 100%	64.104 97,1%	1.200 1,8%	346 0,5%	353 0,5%
<b>Brandenburg</b>	5.157 100%	3.914 75,9%	50 1,0%	760 14,7%	433 8,4%	21.924 100%	20.538 93,7%	790 3,6%	370 1,7%	226 1,0%
<b>Bremen</b>	13.797 100%	12.820 92,9%	0 0,0%	682 4,9%	295 2,1%	17.959 100%	17.366 96,7%	0 0,0%	86 0,5%	507 2,8%
<b>Hamburg</b>	14.810 100%	14.072 95,0%	54 0,4%	68 0,5%	616 4,2%	26.305 100%	26.116 99,3%	0 0,0%	22 0,1%	167 0,6%
<b>Hessen</b>	73.422 100%	47.774 65,1%	16.267 22,2%	2.654 3,6%	6.727 9,2%	175.082 100%	166.372 95,0%	919 0,5%	1.716 1,0%	6.075 3,5%
<b>Mecklenburg- Vorpommern</b>	5.914 100%	4.391 74,2%	229 3,9%	1.030 17,4%	264 4,5%	18.831 100%	17.695 94,0%	0 0,0%	432 2,3%	704 3,7%
<b>Niedersachsen</b>	142.222 100%	120.702 84,9%	13.200 9,3%	3.670 2,6%	4.650 3,3%	176.011 100%	170.513 96,9%	112 0,1%	1.374 0,8%	4.012 2,3%
<b>Nordrhein-Westfalen</b>	177.437 100%	137.919 77,7%	5.427 3,1%	17.040 9,6%	17.051 9,6%	331.549 100%	311.519 94,0%	4.228 1,3%	8.022 2,4%	7.780 2,3%
<b>Rheinland-Pfalz</b>	37.382 100%	24.535 65,6%	1.717 4,6%	3.844 10,3%	7.286 19,5%	105.205 100%	96.921 92,1%	27 0,0%	2.358 2,2%	5.899 5,6%
<b>Saarland</b>	6.870 100%	4.351 63,3%	0 0,0%	1.082 15,7%	1.437 20,9%	28.056 100%	26.479 94,4%	38 0,1%	738 2,6%	801 2,9%
<b>Sachsen</b>	14.219 100%	9.296 65,4%	2.782 19,6%	940 6,6%	1.201 8,4%	34.863 100%	33.278 95,5%	168 0,5%	434 1,2%	983 2,8%
<b>Sachsen-Anhalt</b>	15.173 100%	13.393 88,3%	240 1,6%	1.506 9,9%	34 0,2%	21.891 100%	21.333 97,5%	12 0,1%	520 2,4%	26 0,1%
<b>Schleswig-Holstein</b>	36.646 100%	25.428 69,4%	2.297 6,3%	2.756 7,5%	6.165 16,8%	131.666 100%	122.535 93,1%	976 0,7%	2.992 2,3%	5.163 3,9%
<b>Thüringen</b>	13.038 100%	8.339 64,0%	78 0,6%	3.228 24,8%	1.393 10,7%	30.150 100%	28.336 94,0%	28 0,1%	530 1,8%	1.256 4,2%
<b>Bundesrepublik Deutschland</b>	<b>916.115 100%</b>	<b>707.190 77,2%</b>	<b>45.311 4,9%</b>	<b>74.404 8,1%</b>	<b>89.210 9,7%</b>	<b>1.874.061 100%</b>	<b>1.769.508 94,4%</b>	<b>9.848 0,5%</b>	<b>38.476 2,1%</b>	<b>56.229 3,0%</b>

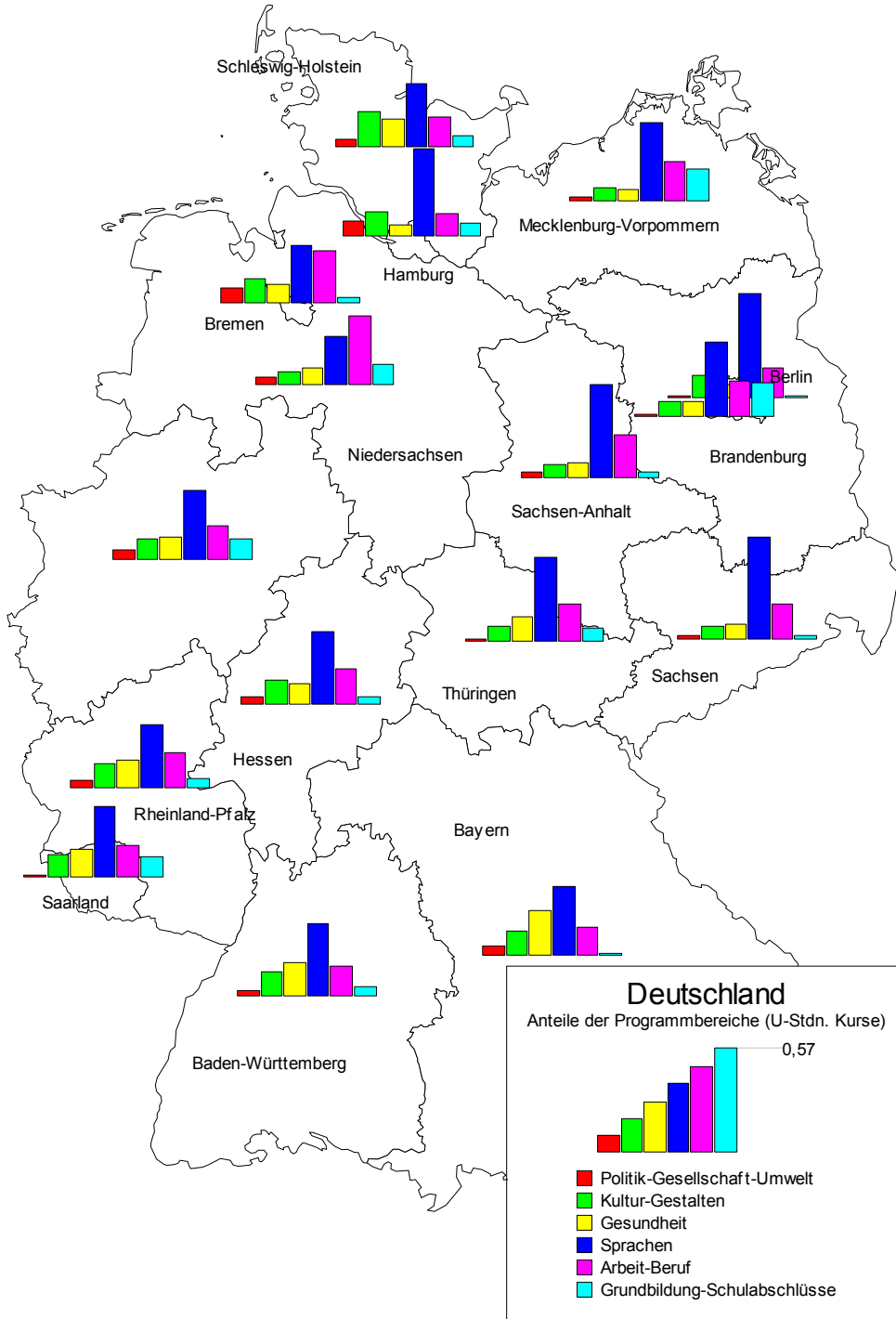
Programmbereiche									
Gesundheit					Sprachen				
	davon					davon			
	(offene) Kurse	Auftrags-/ Vertrags- maßnahmen	Einzel- veranstal- tungen	Studien- fahrten-/ reisen		(offene) Kurse	Auftrags-/ Vertrags- maßnahmen	Einzel- veranstal- tungen	Studien- fahrten-/ reisen
487.455	478.788	3.001	4.616	1.050	1.014.554	890.842	120.962	2.318	432
100%	98,2%	0,6%	0,9%	0,2%	100%	87,8%	11,9%	0,2%	0,0%
607.802	597.412	0	10.156	234	935.940	933.826	0	1.514	600
100%	98,3%	0,0%	1,7%	0,0%	100%	99,8%	0,0%	0,2%	0,1%
46.703	46.089	16	482	116	308.898	270.583	37.725	390	200
100%	98,7%	0,0%	1,0%	0,2%	100%	87,6%	12,2%	0,1%	0,1%
23.534	23.358	12	164	0	94.122	87.137	6.909	36	40
100%	99,3%	0,1%	0,7%	0,0%	100%	92,6%	7,3%	0,0%	0,0%
15.236	15.164	0	72	0	47.797	45.367	2.338	20	72
100%	99,5%	0,0%	0,5%	0,0%	100%	94,9%	4,9%	0,0%	0,2%
12.349	12.333	0	16	0	71.137	66.959	4.146	32	0
100%	99,9%	0,0%	0,1%	0,0%	100%	94,1%	5,8%	0,0%	0,0%
176.704	174.222	435	816	1.231	532.356	506.954	24.490	396	516
100%	98,6%	0,2%	0,5%	0,7%	100%	95,2%	4,6%	0,1%	0,1%
16.889	16.625	60	204	0	77.513	65.276	12.095	62	80
100%	98,4%	0,4%	1,2%	0,0%	100%	84,2%	15,6%	0,1%	0,1%
234.456	231.384	1.654	1.180	238	628.020	532.754	94.382	216	668
100%	98,7%	0,7%	0,5%	0,1%	100%	84,8%	15,0%	0,0%	0,1%
373.902	368.312	1.864	3.530	196	1.059.645	990.447	65.637	1.820	1.741
100%	98,5%	0,5%	0,9%	0,1%	100%	93,5%	6,2%	0,2%	0,2%
115.789	114.149	56	1.320	264	230.069	224.979	4.933	150	7
100%	98,6%	0,0%	1,1%	0,2%	100%	97,8%	2,1%	0,1%	0,0%
34.108	33.640	16	400	52	85.237	76.094	9.019	124	0
100%	98,6%	0,0%	1,2%	0,2%	100%	89,3%	10,6%	0,1%	0,0%
42.734	42.532	12	190	0	228.674	202.652	24.708	92	1.222
100%	99,5%	0,0%	0,4%	0,0%	100%	88,6%	10,8%	0,0%	0,5%
27.329	27.061	0	268	0	121.453	105.478	15.907	68	0
100%	99,0%	0,0%	1,0%	0,0%	100%	86,8%	13,1%	0,1%	0,0%
117.655	110.219	6.610	606	220	231.320	189.811	39.847	232	1.430
100%	93,7%	5,6%	0,5%	0,2%	100%	82,1%	17,2%	0,1%	0,6%
52.880	52.632	0	168	80	153.769	147.042	6.377	70	280
100%	99,5%	0,0%	0,3%	0,2%	100%	95,6%	4,1%	0,0%	0,2%
<b>2.385.525</b>	<b>2.343.920</b>	<b>13.736</b>	<b>24.188</b>	<b>3.681</b>	<b>5.820.504</b>	<b>5.336.201</b>	<b>469.475</b>	<b>7.540</b>	<b>7.288</b>
100%	98,3%	0,6%	1,0%	0,2%	100%	91,7%	8,1%	0,1%	0,1%

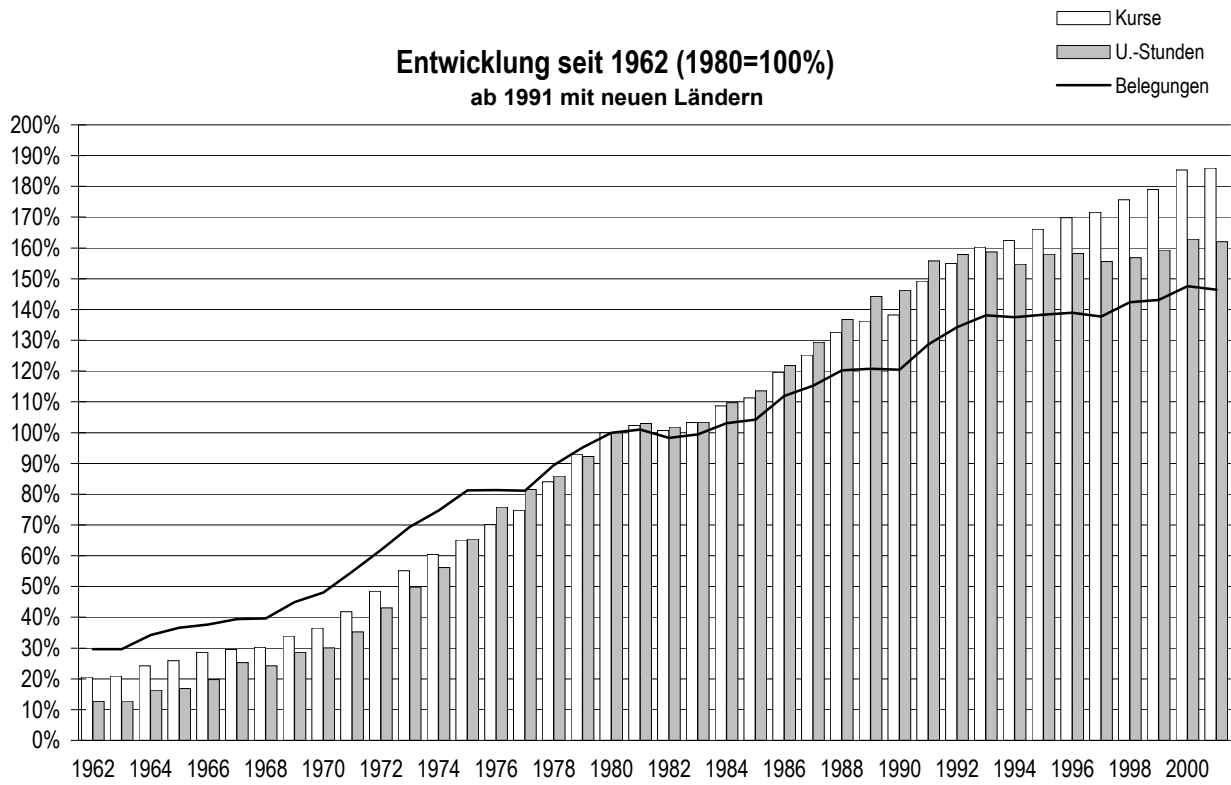
**noch Tabelle 22: Struktur der Gesamtunterrichtsstunden nach Ländern und Programmbereichen 2001**

Land	Programmbereiche									
	Arbeit - Beruf					Grundbildung - Schulabschlüsse				
	davon					davon				
	(offene) Kurse	Auftrags-/Vertragsmaßnahmen	Einzelveranstaltungen	Studienfahrten/-reisen		(offene) Kurse	Auftrags-/Vertragsmaßnahmen	Einzelveranstaltungen	Studienfahrten/-reisen	
<b>Baden-Württemberg</b>	404.937 100%	323.812 80,0%	79.833 19,7%	922 0,2%	370 0,1%	172.913 100%	140.037 81,0%	32.722 18,9%	126 0,1%	28 0,0%
<b>Bayern</b>	390.184 100%	388.096 99,5%	0 0,0%	1.960 0,5%	128 0,0%	43.746 100%	43.716 99,9%	0 0,0%	30 0,1%	0 0,0%
<b>Berlin</b>	75.582 100%	67.327 89,1%	8.121 10,7%	134 0,2%	0 0,0%	22.211 100%	14.672 66,1%	7.517 33,8%	22 0,1%	0 0,0%
<b>Brandenburg</b>	57.181 100%	46.659 81,6%	10.374 18,1%	148 0,3%	0 0,0%	45.191 100%	45.191 100,0%	0 0,0%	0 0,0%	0 0,0%
<b>Bremen</b>	52.631 100%	21.124 40,1%	31.445 59,7%	62 0,1%	0 0,0%	6.219 100%	6.147 98,8%	0 0,0%	0 0,0%	72 1,2%
<b>Hamburg</b>	11.982 100%	11.982 100,0%	0 0,0%	0 0,0%	0 0,0%	15.835 100%	15.835 100,0%	0 0,0%	0 0,0%	0 0,0%
<b>Hessen</b>	256.020 100%	157.491 61,5%	98.301 38,4%	206 0,1%	22 0,0%	80.803 100%	70.528 87,3%	10.263 12,7%	12 0,0%	0 0,0%
<b>Mecklenburg-Vorpommern</b>	39.050 100%	29.371 75,2%	9.129 23,4%	526 1,3%	24 0,1%	36.545 100%	23.663 64,8%	11.774 32,2%	1.108 3,0%	0 0,0%
<b>Niedersachsen</b>	920.464 100%	452.790 49,2%	467.124 50,7%	432 0,0%	118 0,0%	276.574 100%	222.273 80,4%	54.171 19,6%	26 0,0%	104 0,0%
<b>Nordrhein-Westfalen</b>	561.236 100%	466.555 83,1%	92.779 16,5%	1.786 0,3%	116 0,0%	292.451 100%	270.466 92,5%	21.475 7,3%	380 0,1%	130 0,0%
<b>Rheinland-Pfalz</b>	138.225 100%	118.779 85,9%	19.164 13,9%	266 0,2%	16 0,0%	50.454 100%	41.158 81,6%	9.260 18,4%	36 0,1%	0 0,0%
<b>Saarland</b>	39.523 100%	28.955 73,3%	10.524 26,6%	44 0,1%	0 0,0%	25.529 100%	3.871 15,2%	21.650 84,8%	8 0,0%	0 0,0%
<b>Sachsen</b>	82.124 100%	70.041 85,3%	11.803 14,4%	208 0,3%	72 0,1%	10.181 100%	6.391 62,8%	3.784 37,2%	6 0,1%	0 0,0%
<b>Sachsen-Anhalt</b>	64.834 100%	62.268 96,0%	2.442 3,8%	124 0,2%	0 0,0%	7.834 100%	7.830 99,9%	0 0,0%	4 0,1%	0 0,0%
<b>Schleswig-Holstein</b>	119.607 100%	97.557 81,6%	21.769 18,2%	198 0,2%	83 0,1%	39.793 100%	17.209 43,2%	22.491 56,5%	32 0,1%	61 0,2%
<b>Thüringen</b>	75.757 100%	69.613 91,9%	6.096 8,0%	48 0,1%	0 0,0%	32.660 100%	22.929 70,2%	9.719 29,8%	12 0,0%	0 0,0%
<b>Bundesrepublik Deutschland</b>	<b>3.289.337</b> 100%	<b>2.412.420</b> 73,3%	<b>868.904</b> 26,4%	<b>7.064</b> 0,2%	<b>949</b> 0,0%	<b>1.158.939</b> 100%	<b>951.916</b> 82,1%	<b>204.826</b> 17,7%	<b>1.802</b> 0,2%	<b>395</b> 0,0%

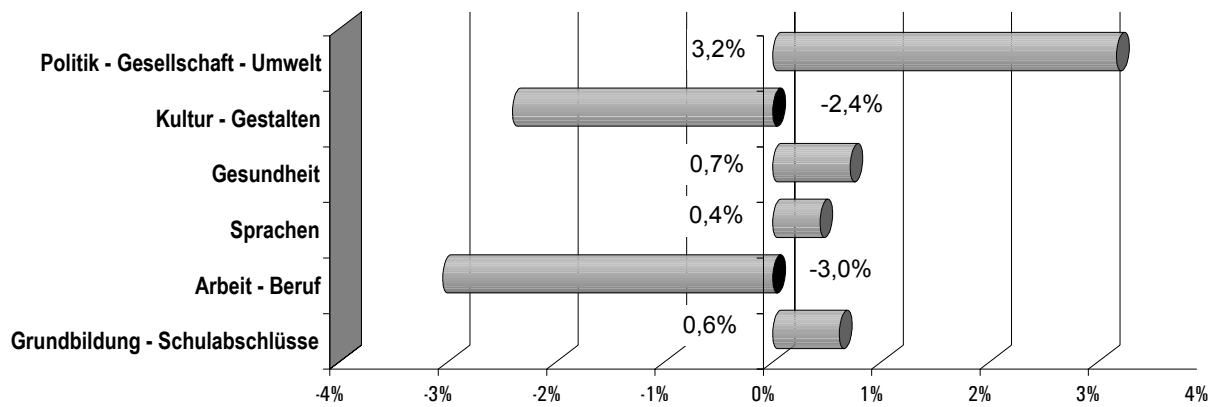
<b>insgesamt</b>				
	<b>davon</b>			
	<b>(offene) Kurse</b>	<b>Auftrags-/ Vertrags- maß- nahmen</b>	<b>Einzel- veranstal- tungen</b>	<b>Studien- fahrten/ reisen</b>
<b>2.568.978</b>	<b>2.262.333</b>	<b>240.490</b>	<b>30.014</b>	<b>36.141</b>
<i>100%</i>	<i>88,1%</i>	<i>9,4%</i>	<i>1,2%</i>	<i>1,4%</i>
<b>2.521.828</b>	<b>2.448.106</b>	<b>0</b>	<b>44.406</b>	<b>29.316</b>
<i>100%</i>	<i>97,1%</i>	<i>0,0%</i>	<i>1,8%</i>	<i>1,2%</i>
<b>534.716</b>	<b>475.524</b>	<b>54.927</b>	<b>2.276</b>	<b>1.989</b>
<i>100%</i>	<i>88,9%</i>	<i>10,3%</i>	<i>0,4%</i>	<i>0,4%</i>
<b>247.109</b>	<b>226.797</b>	<b>18.135</b>	<b>1.478</b>	<b>699</b>
<i>100%</i>	<i>91,8%</i>	<i>7,3%</i>	<i>0,6%</i>	<i>0,3%</i>
<b>153.639</b>	<b>117.988</b>	<b>33.783</b>	<b>922</b>	<b>946</b>
<i>100%</i>	<i>76,8%</i>	<i>22,0%</i>	<i>0,6%</i>	<i>0,6%</i>
<b>152.418</b>	<b>147.297</b>	<b>4.200</b>	<b>138</b>	<b>783</b>
<i>100%</i>	<i>96,6%</i>	<i>2,8%</i>	<i>0,1%</i>	<i>0,5%</i>
<b>1.294.387</b>	<b>1.123.341</b>	<b>150.675</b>	<b>5.800</b>	<b>14.571</b>
<i>100%</i>	<i>86,8%</i>	<i>11,6%</i>	<i>0,4%</i>	<i>1,1%</i>
<b>194.742</b>	<b>157.021</b>	<b>33.287</b>	<b>3.362</b>	<b>1.072</b>
<i>100%</i>	<i>80,6%</i>	<i>17,1%</i>	<i>1,7%</i>	<i>0,6%</i>
<b>2.377.747</b>	<b>1.730.416</b>	<b>630.643</b>	<b>6.898</b>	<b>9.790</b>
<i>100%</i>	<i>72,8%</i>	<i>26,5%</i>	<i>0,3%</i>	<i>0,4%</i>
<b>2.796.220</b>	<b>2.545.218</b>	<b>191.410</b>	<b>32.578</b>	<b>27.014</b>
<i>100%</i>	<i>91,0%</i>	<i>6,8%</i>	<i>1,2%</i>	<i>1,0%</i>
<b>677.124</b>	<b>620.521</b>	<b>35.157</b>	<b>7.974</b>	<b>13.472</b>
<i>100%</i>	<i>91,6%</i>	<i>5,2%</i>	<i>1,2%</i>	<i>2,0%</i>
<b>219.323</b>	<b>173.390</b>	<b>41.247</b>	<b>2.396</b>	<b>2.290</b>
<i>100%</i>	<i>79,1%</i>	<i>18,8%</i>	<i>1,1%</i>	<i>1,0%</i>
<b>412.795</b>	<b>364.190</b>	<b>43.257</b>	<b>1.870</b>	<b>3.478</b>
<i>100%</i>	<i>88,2%</i>	<i>10,5%</i>	<i>0,5%</i>	<i>0,8%</i>
<b>258.514</b>	<b>237.363</b>	<b>18.601</b>	<b>2.490</b>	<b>60</b>
<i>100%</i>	<i>91,8%</i>	<i>7,2%</i>	<i>1,0%</i>	<i>0,0%</i>
<b>676.687</b>	<b>562.759</b>	<b>93.990</b>	<b>6.816</b>	<b>13.122</b>
<i>100%</i>	<i>83,2%</i>	<i>13,9%</i>	<i>1,0%</i>	<i>1,9%</i>
<b>358.254</b>	<b>328.891</b>	<b>22.298</b>	<b>4.056</b>	<b>3.009</b>
<i>100%</i>	<i>91,8%</i>	<i>6,2%</i>	<i>1,1%</i>	<i>0,8%</i>
<b>15.444.481</b>	<b>13.521.155</b>	<b>1.612.100</b>	<b>153.474</b>	<b>157.752</b>
<i>100%</i>	<i>87,5%</i>	<i>10,4%</i>	<i>1,0%</i>	<i>1,0%</i>

# Programmprofile

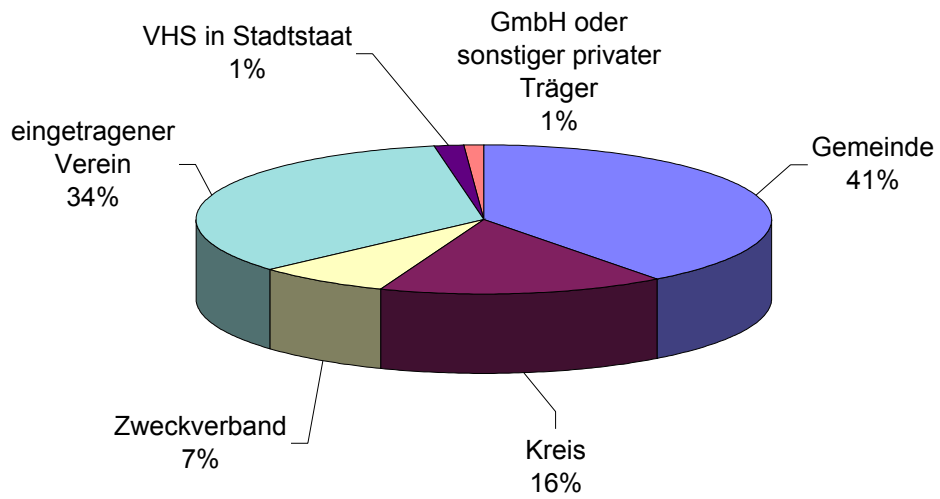




**Veränderungen zum Vorjahr der Unterrichtsstunden von Kursen**

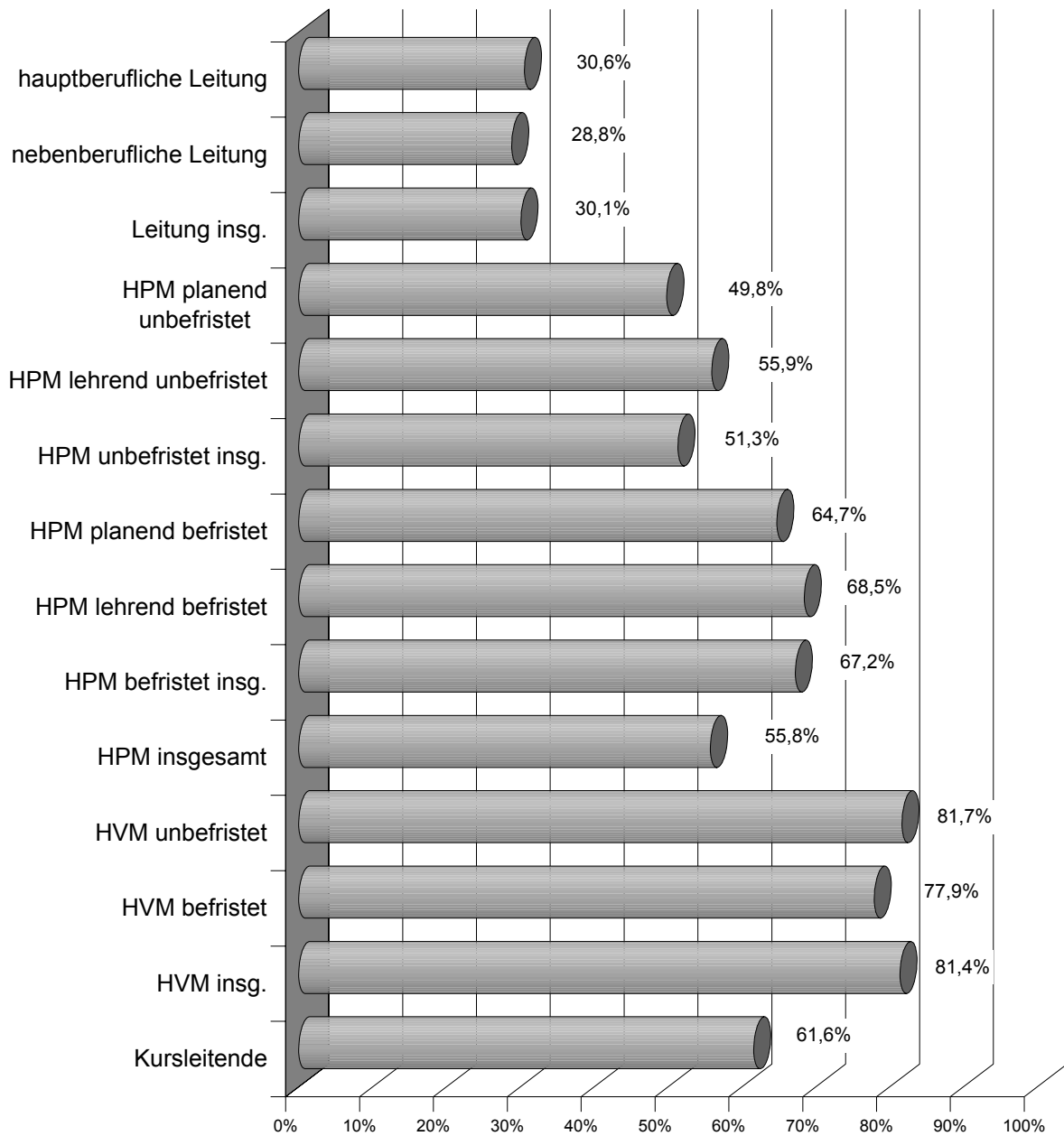


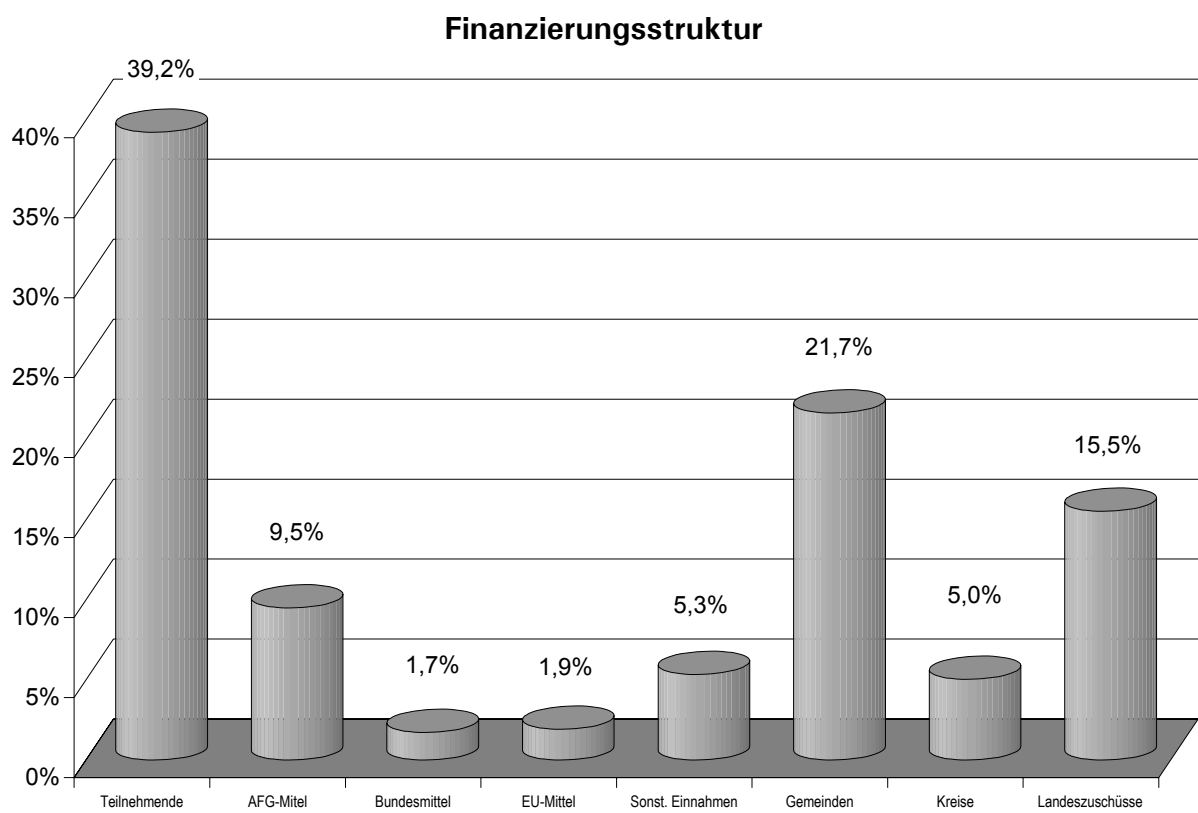
Rechtsträger



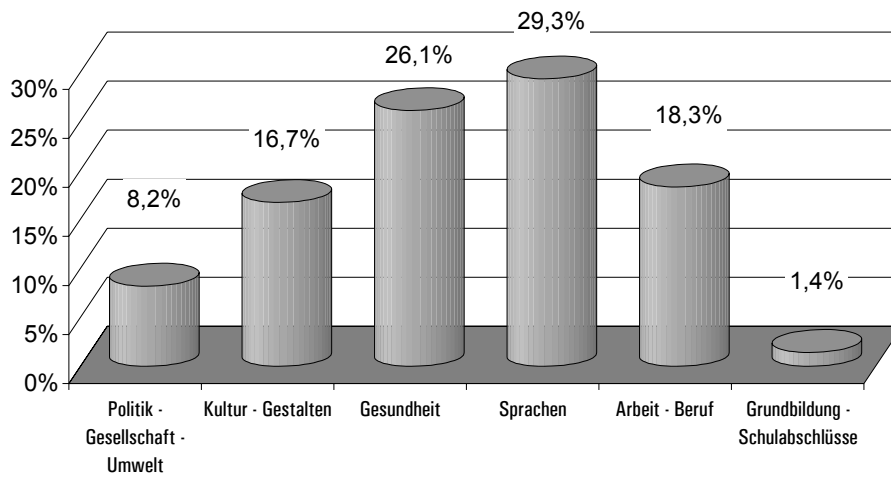


Frauenanteile beim Personal

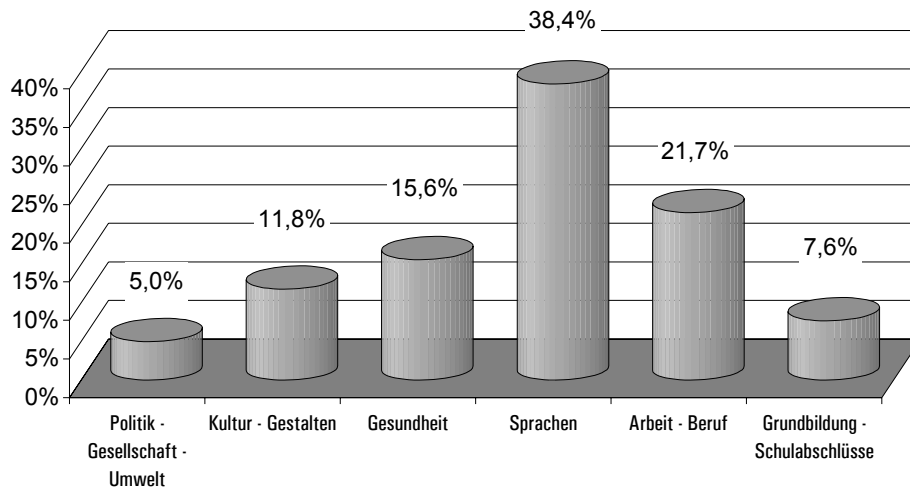


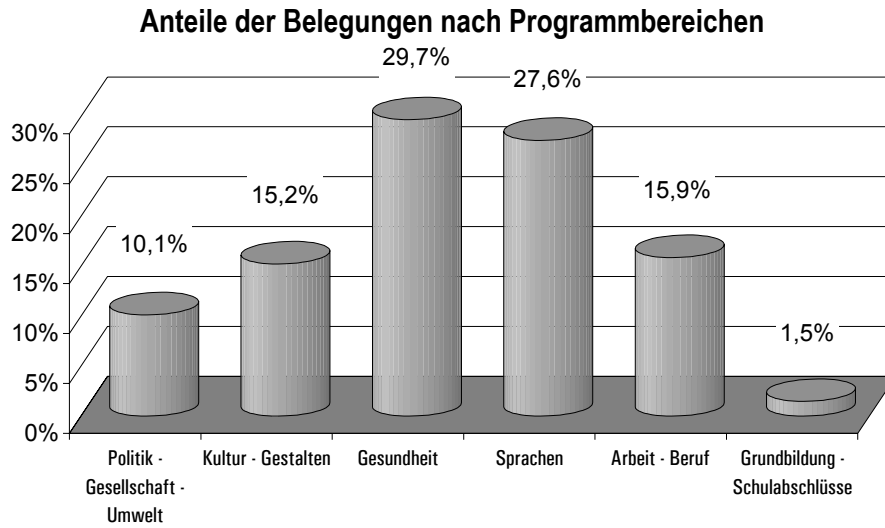


Anteile der Kurse nach Programmbereichen

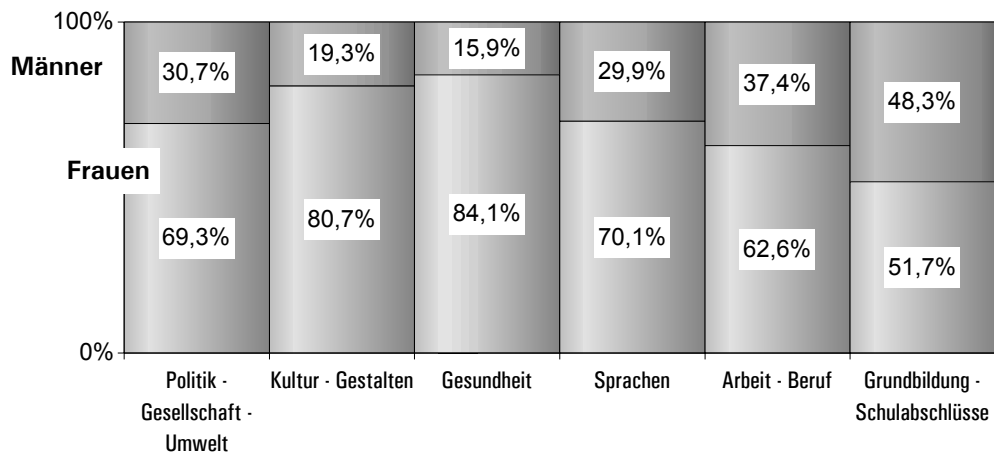


### Anteile der Unterrichtsstunden nach Programmbereichen

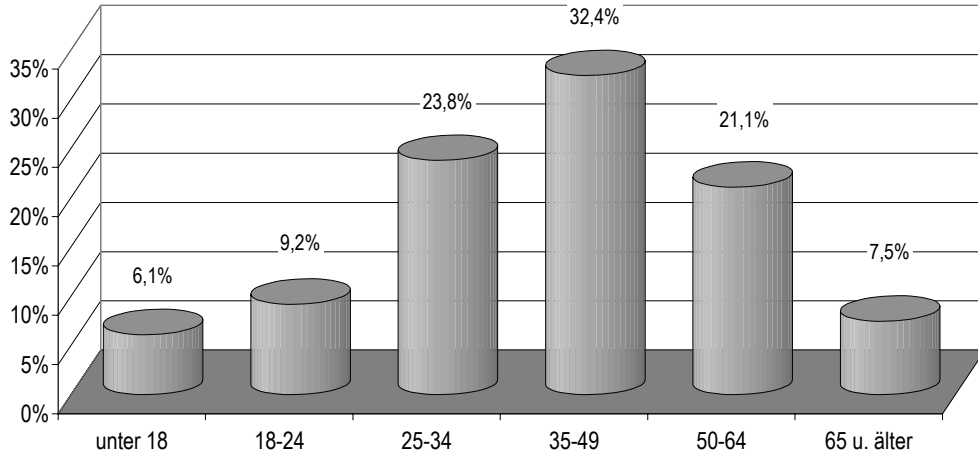




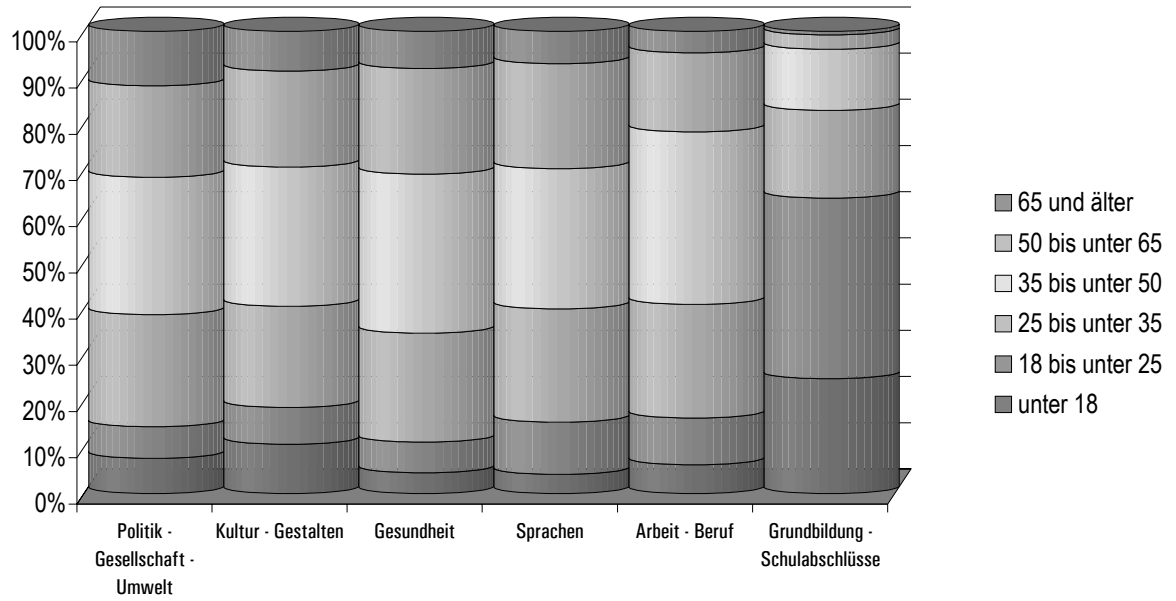
### Geschlechtsverteilung von Kursbelegungen



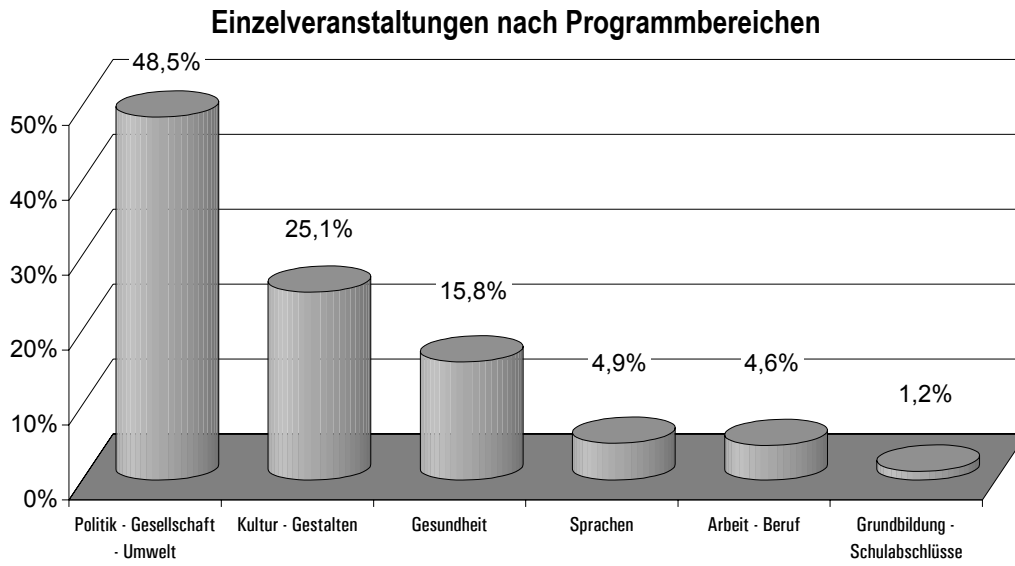
### Altersstruktur



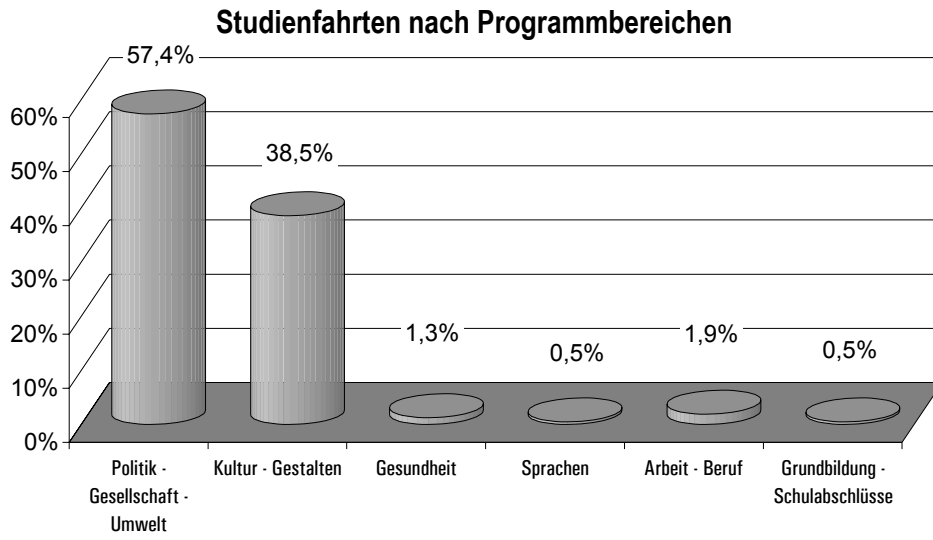
### Altersverteilung bei Kursbelegungen



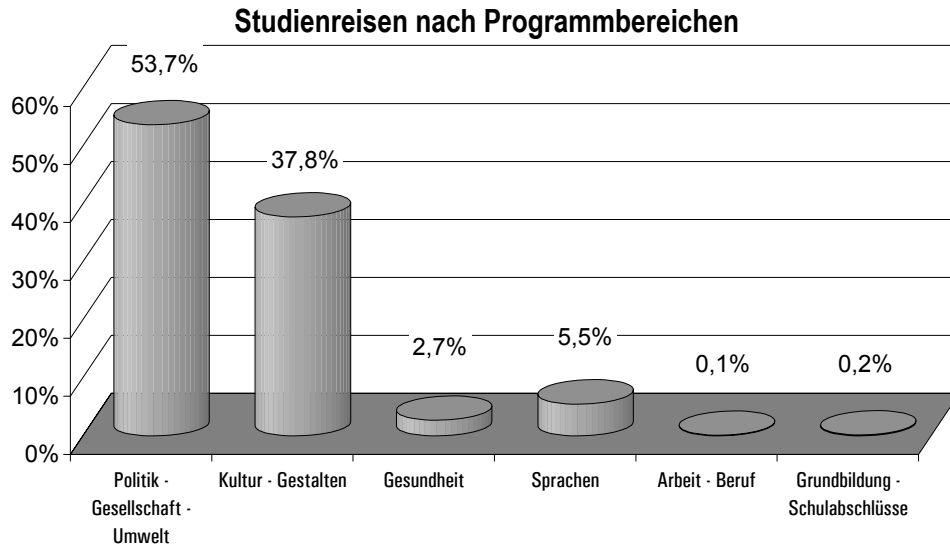




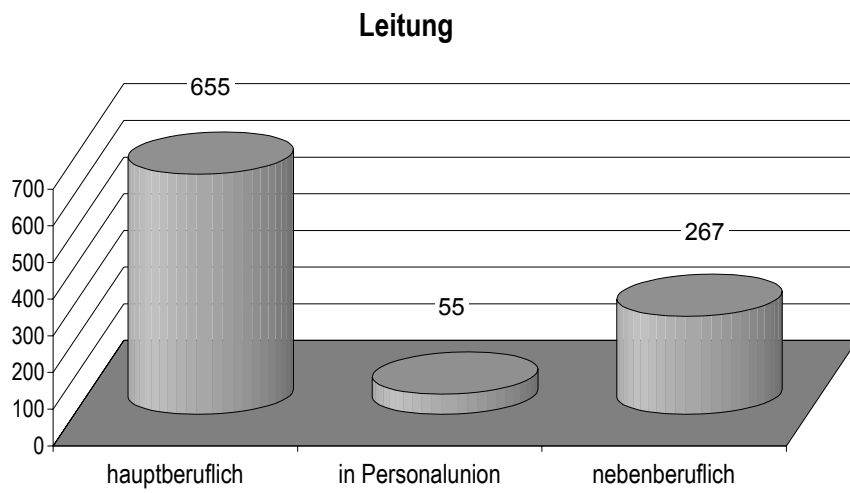
# Studienfahrten

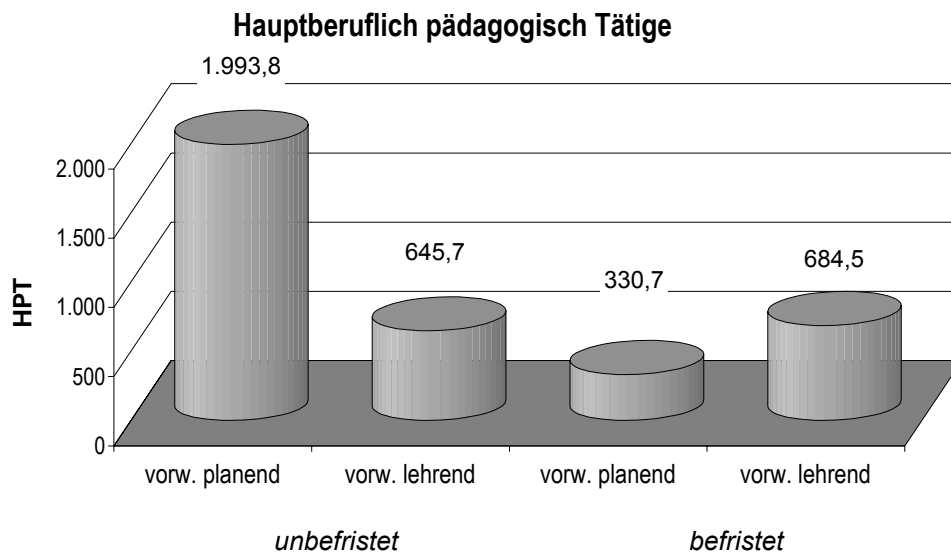


# Studienreisen



# Leitung





**Struktur der Kursleitenden**

