

Klaus Pehl, Gerhard Reitz

Volkshochschul-Statistik
41. Folge, Arbeitsjahr 2002

Deutsches Institut für Erwachsenenbildung
September 2003

Inhalt

Vorbemerkungen	2
Erläuterungen	3
Tabelle 1: Volkshochschulen und Rechtsträger	3
Tabelle 2: Hauptberufliches Personal	3
Tabelle 3: Neben-/freiberufliches Personal	4
Tabelle 4 Finanzierung	4
Tabelle 5: Ausgaben	4
Tabelle 6: Durchschnittliche Belegungen und Unterrichtsstunden pro Kurs	5
Tabelle 7: Änderungen zum Vorjahr	5
Tabelle 8 Langzeitentwicklung	5
Tabelle 9/10 Kurse nach Programmbereichen/Fachgebieten	5
Tabelle 11 Auftrags- und Vertragsmaßnahmen	6
Tabelle 12 Zeitorganisationsformen	6
Tabelle 13 Geschlechtsverteilung	6
Tabelle 14 Altersstruktur	6
Tabelle 15 Besondere Adressatengruppen	7
Tabelle 16 Zusammenarbeit	7
Tabelle 17 Prüfungen	7
Tabelle 18 Einzelveranstaltungen	7
Tabelle 19 Studienfahrten	8
Tabelle 20 Studienreisen	8
Tabelle 21 Ausstellungen	8
Tabelle 22 Struktur Gesamtunterrichtsstunden	8
Anhang Tabellen & Abbildungen	10

Vorbemerkungen

Das DIE legt seit 1962 zum 41. Mal einen Jahresband der Leistungsstatistik der deutschen Volkshochschulen vor. Er dokumentiert ausführlich institutionelle Merkmale, Personal, Finanzierung und die Veranstaltungen 2002 aller Volkshochschulen.

Anmerkungen zu den Darstellungsformen:

- Für einige Merkmale ist infolge der Revision für das Berichtsjahr 1998 ein direkter Vergleich jetzt mit bis zu vier Vorjahren möglich, die in der Kommentierung der Ergebnisse verwendet werden. Für viele Merkmale stehen weiter zurückreichende Zeitreihen zur Verfügung.
- Alle Veranstaltungsarten, auch Einzelveranstaltungen, Studienfahrten, Studienreisen und Ausstellungen sind nach Programmbereichen differenziert. Dies erlaubt eine Zusammenschau aller Veranstaltungen als Gesamtangebot.
- Ab 1998 sind unter den Kursen und Lehrgängen die *Auftrags- und Vertragsmaßnahmen* eigens ausgewiesen. Die für offenen Zugang angebotenen Kurse und Lehrgänge sind in erweitertem Umfang nach Fachgebieten ausdifferenziert. Langzeitanalysen sind weiterhin möglich.
- Seit 1991 sind die Leistungsdaten der Volkshochschulen in den *neuen Ländern* in die Volkshochschul-Statistik integriert. Seit der Neubearbeitung ab 1998 wird auf eine getrennte Darstellung in Tabellen und erläuterndem Text verzichtet. In diesem Rahmen ist für die Bundesländer durchgehend die alphabetische Reihenfolge gewählt.
- Die *Tabellen* lassen sich in den überwiegenden Fällen auf einer Doppelseite überblicken. Fehlende Daten sind wie üblich durch "." und dadurch nicht berechenbare Anteile durch "x" gekennzeichnet.
- Die neben dem Jahresband als „Print On Demand“ oder elektronisch angebotenen spezifischen *Auswertungen* für Wissenschaft und Praxis der Erwachsenenbildung sind auf der Homepage <http://www.die-bonn.de> unter „Service“ des DIE näher beschrieben und online bestellbar.

Zusammenfassung der Ergebnisse

Die Verteilung in der *Trägerschaft* der 983 Volkshochschulen erweist sich nach der Gebietsreform in den neuen Ländern schon seit Jahren als nahezu stabil. Zwei Drittel der Volkshochschulen werden von kommunaler Seite (Gemeinden, Kreise, Zweckverbände, Stadtstaaten) getragen.

Die Null vor und hinter dem Komma bei der prozentualen Veränderung zum Vorjahr der Anzahl der *Kursveranstaltungen* suggeriert für das Berichtsjahr 2002 „Stillstand“. Dagegen spricht nicht nur der neue Höchststand von 15,3 Mill.

Unterrichtsstunden nach einer Steigerung von 1,0%, sondern auch der neue Höchststand der Belegungen von 6,9 Mill. nach einer Steigerung von 1,2% als Indikator für die Nachfrage. Die Vermutung aus dem letzten Jahr, der Trend eines verhaltenen Ausbaus der letzten Jahre werde sich umkehren, wird durch die Entwicklung in 2002 zunächst entkräftet.

An der Entwicklung der Gesamtsummen sind die VHS in den verschiedenen Bundesländern in unterschiedlicher Weise beteiligt. Nach den überdurchschnittlichen Zunahmen der letzten Jahre verzeichnen die neuen Bundesländer in 2002 durchweg überdurchschnittlich hohe Abnahmen. Sie werden durch die Entwicklung in den meisten alten Bundesländern in der Summe kompensiert.

Auch differenziert nach *Programmbereichen* gibt es Unterschiede. Während in den Programmbereichen *Politik - Gesellschaft - Umwelt* sowie *Grundbildung - Schulabschlüsse* eine Konzentration der Unterrichtsstunden erfolgt, und zwar bei erhöhter Zahl der Veranstaltungen und starken Steigerungen der Belegungen, ist die markanteste Entwicklung der Rückgang im Programmbereich *Arbeit - Beruf*. Zwar hält sich die Rücknahmen der Unterrichtsstunden in Grenzen, doch die relativen Abnahmen sowohl bei der Veranstaltungszahl als auch bei den Belegungen bewegt sich erstmals in zweistelliger Größenordnung. Ein Analyse der Entwicklung der Fachgebiete zeigt, dass der Rückgang in dem bisherigen „Boomsektor“ der letzten zwei Jahrzehnte, der Informationstechnik massiv eingesetzt hat. Ob sich aufgrund der Entwicklung eine Sättigung im Bedarf abzeichnet oder die Beurteilung des Nutzens sich verändert hat, bleibt zu untersuchen.

Die *Finanzierung* der Volkshochschulen erreicht 2002 eine Höhe von 1,0 Milliarden EUR¹, das sind um 4,5% mehr als im Vorjahr. Die Einnahmen aus Teilnehmergebühren steigen zwar absolut, aber nicht im Anteil, denn die Drittmittel sind relativ stärker akquiriert worden. Die veranstaltungsbezogenen anderen Einnahmen der Volkshochschulen, darunter insbesondere Einnahmen aus SGB III-Mitteln, liegen mit 20,0% über dem des Vorjahresanteil von 18,5%. Die Höhe der öffentlichen Zuschüsse entwickeln sich proportional zur Gesamtentwicklung. Länderanteil und kommunaler Anteil bleiben im Rahmen dieser Entwicklung nahezu konstant.

In der Summe aller Länder hat sich die Stärke des hauptberuflichen *Personals* um 1,4% erhöht. Die Zunahme kommt im pädagogischen Bereich den unbefristeten Stellen zugute. Im Verwaltungsbereich erfolgt die Zunahme sowohl bei den befristeten Stellen als auch bei den unbefristeten. Die Entwicklung verläuft in den Ländern unterschiedlich.

Der *Frauenanteil* ist im pädagogischen Bereich mit 56,5% nochmals gestiegen. Die Anteile von planend und lehrend bzw. von unbefristeten und befristeten Anstellungen verän-

¹ Bei Vergleichen mit Beträgen der Vorjahre ist die Einführung des Euro ab 2002 zu berücksichtigen.

dem sich kaum. Im Verwaltungsbereich liegt der Frauenanteil über vier Fünftel.

Der Anteil der *Frauen* an den *Belegungen* von Kursveranstaltungen schwankt langfristig wenig um einen Wert von 75%. Er ist mit 74,2% gegenüber dem Vorjahr fast unverändert.

Die Verschiebung bei den Kursen und Lehrgängen in der *Altersstruktur* insgesamt zu den Altersgruppen ab 35 Jahre ist nicht mehr so eindeutig. Zwar gehen Zunahmen weiter zu Lasten der Altersgruppen unter 35 Jahre, am stärksten bei den 25- bis unter 35-jährigen. Doch auch die unter 18-jährigen sind wieder etwas stärker vertreten und der Anteil der Gruppe der „jungen Alten“ zwischen 50 und 64 bleibt konstant.

Unter den verschiedenen *Zeitorganisationsformen* steigt der Anteil besonderer Formen wie Tagesveranstaltungen, Wochenendkurse und Wochenkurse weiter auf 20,2% an. Ein deutlich gestiegener Anteil von 18% der Kursveranstaltungen werden für *besondere Adressatengruppen* angeboten. Darunter sind etwa zu gleichen Anteilen ältere Menschen, Frauen und Ausländer die stärksten Teilgruppen.

Ein erhöhter Anteil von 13,0% der Unterrichtsstunden aller Kurse und Lehrgänge mit 3,1% der Belegungen entfallen auf *Auftrags- und Vertragsmaßnahmen*. Sie sind stark konzentriert in den Programmbereichen *Arbeit - Beruf* sowie *Sprachen*.

Die Beteiligung an *Prüfungen* ist im Berichtsjahr angestiegen. Auf die schulischen Prüfungen entfallen 17,8%. Im nicht-schulischen Bereich nehmen besonders VHS-Prüfungen zu.

Einzelveranstaltungen haben wiederum um 0,1% abgenommen. Die 76 Tausend Veranstaltungen wurden nur noch von 2,3 Mill. besucht. Die Zahl der *Studienfahrten* und *Studienreisen* nimmt um 2,6% auf 11,8 Tausend zu bei einem gleichzeitigen Rückgang der Teilnehmenden auf 301 Tausend.

Am Unterrichtsstundenvolumen aller 650 Tausend Veranstaltungen von 15,6 Millionen Unterrichtsstunden mit 10,6 Millionen Belegungen sind

- Kurse mit offenem Zugang mit 87,4%
- Auftrags- und Vertragsmaßnahmen mit 10,7%
- Einzelveranstaltungen mit 1,0%
- Studienfahrten/-reisen mit 1,0%

beteiligt.

Das Deutsche Institut für Erwachsenenbildung bedankt sich bei den Mitarbeitenden von Volkshochschulen und Volkshochschul-Landesverbänden für ihr Engagement bei der Erstellung der statistischen Daten für das Kalenderjahr 2002.

Klaus Pehl, September 2003

Deutsches Institut für Erwachsenenbildung

Erläuterungen

Tabelle 1: Volkshochschulen und Rechtsträger

Die Gesamtzahl der **Mitgliedseinrichtungen** steht nach drei Fusionen und einer Auflösung 2002 bei 983 (2001: 987). Es konnten insgesamt 974 Berichtsbogen von Volkshochschulen ausgewertet werden; das ist wie im Vorjahr ein Anteil von 99,1%. Bei der Auswertung musste in 14 Fällen auf Berichtsbogen von 2001 zurückgegriffen werden.

Die Zahl der **Außenstellen** hat sich in 2002 um 272 auf 3.100 verringert. Im Rahmen dieser Entwicklung fällt auf, dass die Zahl der hauptberuflich geleiteten Außenstellen nur um 2,1% auf 383 gesunken ist, der Rückgang also hauptsächlich bei den nebenberuflich geleiteten Außenstellen stattgefunden hat (-8,9%). Sieht man von den Stadtstaaten Bremen und Hamburg ab, fallen hohe Anteile hauptberuflich geleiteter Außenstellen in Brandenburg, Mecklenburg-Vorpommern, Nordrhein-Westfalen und in Sachsen auf. Bundesweit liegt der Anteil im Rahmen dieser Entwicklung jetzt bei 12,4% (2001: 11,6%, 2000: 11,2%, 1999: 10,6%).

Die **Trägerstruktur** erweist sich weiterhin als recht stabil. Wie in den Vorjahren ist bei einem Drittel der Volkshochschulen der Rechtsträger ein eingetragener Verein. Mehr als die Hälfte der Volkshochschulen befindet sich in kommunaler Trägerschaft. Die 14 Volkshochschulen in den Stadtstaaten haben einen nur dort vertretenen Rechtsstatus. Seit 1994 sind GmbHs und sonstige private Trägerschaften eigens ausgewiesen. Es handelt sich 2002 wie im Vorjahr um zwölf Volkshochschulen, außer jeweils drei in Baden-Württemberg und in Niedersachsen, zwei in Bayern sowie jeweils eine in Brandenburg, Rheinland-Pfalz, Sachsen und Schleswig-Holstein.

Tabelle 2: Hauptberufliches Personal

Art der Volkshochschul-Leitung: Der Anteil der hauptberuflich geleiteten Volkshochschulen ist mit 73,7% (2001: 72,6%, 2000: 72,8) leicht gestiegen. Unter diesen 717 Volkshochschulen (2001: 710, 2000: 720) sind ähnlich wie im Vorjahr 58, bei denen der/die Volkshochschul-Leiter/-in noch andere Funktionen hauptberuflich wahrnimmt. Bei den nebenberuflich geleiteten Volkshochschulen handelt es sich vorwiegend um solche mit einem Unterrichtsstundenvolumen unter 5.000. Sie finden sich vor allem in den Ländern, in denen Zusammenschlüsse auf Kreisebene selten sind. Für das gesamte Bundesgebiet liegt der Frauenanteil bei der Volkshochschul-Leitung nach kontinuierlichem Anstieg jetzt bei 30,8% (2001: 30,1%, 2000: 29,7%).

Hauptberufliche pädagogische Mitarbeiter: Die Gesamtstärke des pädagogischen Personals ist um 2,3% auf 3.739 gestiegen (2001: 3.655, 2000: 3.647). Die Zunahme bezieht sich hauptsächlich auf das unbefristete hauptberufliche Personal. Der Anteil für das pädagogische "Stammpersonal" beträgt jetzt 72,8% (2001: 72,2%, 2000: 72,4%).

Die Entwicklung weist bundeslandspezifische Unterschiede auf. Zuwächsen, außer in dem Stadtstaat Hamburg besonders in Rheinland-Pfalz, aber auch in Brandenburg, Hessen und Niedersachsen, stehen Abnahmen besonders im Saarland, aber auch in den Ländern Berlin, Nordrhein-Westfalen, Thüringen, Sachsen-Anhalt und Schleswig-Holstein gegenüber.

Bei den unbefristeten Stellen ist das Verhältnis zwischen Stellen mit planenden und lehrenden Aufgabenschwerpunkten weiterhin ungefähr 3:1. Bei den befristeten Stellen dagegen überwiegen wie im Vorjahr die Stellen mit lehrenden Aufgaben, und zwar im Verhältnis 2:1 (1998 noch 3:2).

Der Frauenanteil im pädagogischen Bereich hat mit 56,5% (2001: 55,8%; 2000: 54,7%) wieder leicht zugenommen. Weiterhin ist der Frauenanteil bei planenden Aufgabenschwerpunkten mit 52,6% (2001: 52,0%, 2000: 51,6%) niedriger als bei lehrenden Aufgabenschwerpunkten mit 61,4% (2001: 62,4%, 2000: 60%). Ähnlich ist es beim Vergleich von unbefristeten (53,2%, 2001: 51,3%, 2000: 50,7%, 1999: 51,0%) und befristeten Stellen (65,3%, 2001: 67,2%, 2000: 65,4%, 1999: 65,5%).

Hauptberufliche Mitarbeiter in der Verwaltung: Der Ausbau des Verwaltungspersonals bundesweit um 0,6% auf 3.713 bezieht sich auf unbefristete und befristete Stellen. Bei Differenzierung nach Ländern fällt auf: Zunahmen über 5% in Hamburg und besonders Bremen (+19,4%) stehen Abnahmen nur in Mecklenburg-Vorpommern stärker als -2% gegenüber. Der Anteil der befristeten Stellen blieb mit 7,1% unverändert (2000: 8,1%) und immer noch wesentlich niedriger als beim pädagogischen Personal.

Der Frauenanteil im Verwaltungsbereich ist auf 81,9% gestiegen (2001 und 2000: 81,4%, 1999: 81,1%). Der spezifische Anteil bei den unbefristeten Stellen ist mit 82,0% (2001: 81,7%, 2000: 81,6%) nur wenig höher als bei den befristeten mit 81,4% (2001: 77,9%, 2000: 79,8%).

Tabelle 3: Neben-/freiberufliches Personal

Die Anzahl der **freien Mitarbeitenden** als Leitende von Kursen, Lehrgängen etc. beträgt im Berichtsjahr für das gesamte Bundesgebiet 197 Tsd. (2001 und 2000: 196 Tsd., 1999: 193 Tsd., 1998: 190 Tsd., 1997: 189 Tsd.). Da die Kurszahlen auch nur schwach gestiegen sind (vgl. Tabelle 7), verändert sich die Beziehungszahl Kursveranstaltung pro Kursleitung nicht. Sie liegt bei 2,8 Kursen pro Kursleitung (2001 und 2000: 2,9, 1999: 2,8).

Der Anteil der ausgebildeten **Lehrer und Lehrerinnen** unter den Kursleitenden ist mit 15,1% (2001: 14,9%, 2000: 16,4%, 1999: 17,1%, 1998: 18,3%, 1997: 18,4%) nahezu unverändert. Der Anteil der ihren **Beruf ausübenden Lehrer und Lehrerinnen** an den ausgebildeten Lehrer und Lehrerinnen beträgt weiterhin etwa die Hälfte (49,8%, 2001: 50,6%, 2000: 48,4%, 1999: 48,7%, 1998: 49,9%, 1997: 51,0%). Der Anteil an den freien Mitarbeitenden insgesamt beträgt demnach 7,6% (2001: 7,5%, 2000: 7,9%, 1999: 8,3%, 1998: 9,1%, 1997: 9,4%). Diese Klassifizierung von Kursleitenden ist mit Unsicherheiten bei der Erhebung behaftet, so dass es sich bei den Angaben um Mindestzahlen handelt.

Unter den als Honorarkräfte in der Kursleitung Tätigen sind bundesweit in der gleichen Größenordnung wie im Vorjahr 62,0% (2001: 63,4%, 2000: 62,9%, 1999: 63,7%, 1998: 63,4%, 1997: 63,1%) Frauen. Es gingen dabei 97,5% der Volkshochschulen in die Berechnung ein.

Tabelle 4 Finanzierung

Die **Gesamtfinanzierung** beträgt 962 Mill. EUR und weist in der Summe im Vergleich zum Vorjahr eine Zunahme um 4,6% (2001: +0,7%, 2000: +4,3%, 1999: +3,8%, 1998: +2,6%) auf. Dabei stehen 11 Ländern mit Zuwachsraten zwischen 0,3% (Bayern) und 11,4% (Niedersachsen) fünf Länder mit einem Rückgang

zwischen 0,1% (Schleswig-Holstein) und 3,3% (Saarland) gegenüber. Die Einnahmen aus Teilnehmergebühren/-entgelten und anderen Einnahmearten machen mit 57,9% (2001: 57,7%, 2000: 57,9%, 1999: 57,2%, 1998: 55,4%, 1997: 54,5%) gegenüber den öffentlichen Zuschüssen deutlich mehr als die Hälfte aus.

Weiterhin tragen die **Teilnehmenden** mit 37,9% (2001: 39,2%, 2000: 38,6%, 1999: 37,7%) deutlich über ein Drittel in Höhe von 365 Mill. EUR der Gesamtfinanzierung bei. Das entspricht einem Zuwachs um 1,0% (2001: 2,4%, 2000: 6,7%, 1999: 3,1%, 1998: 1,9%). Der Anteil an der Gesamtfinanzierung variiert zwischen den Ländern von 20,8% (Bremen) und 53,9% (Baden-Württemberg).

Weiterhin tragen die **Teilnehmenden** mit 39,2% (2000: 38,6%, 1999: 37,7%) deutlich über ein Drittel in Höhe von 706 Mill. DM der Gesamtfinanzierung bei. Das entspricht einem Zuwachs um 2,4% (2000: 6,7%, 1999: 3,1%, 1998: 1,9%). Der Anteil an der Gesamtfinanzierung variiert zwischen den Ländern von 20,4% (Bremen) und 54,1% (Baden-Württemberg).

Einen deutlich gestiegenen Anteil von 20,0% (2001: 18,5%, 2000: 19,3%, 1999: 19,4%, 1998: 17,4%, 1997: 16,2%) der Gesamtfinanzierung im Umfang von 192 Mill. EUR (2001: 170 Mill. EUR, 2000: 176 Mill. EUR, 1999: 170 Mill. EUR, 1998: 146 Mill. EUR) bestreiten die Volkshochschulen **aus anderen Einnahmen**. Das bedeutet einen Zuwachs um 13,1% (2001: -3,5%, 2000: 3,7%, 1999: 16,2%, 1998: 9,6%). Der Anteil an der Gesamtfinanzierung variiert länderspezifisch von 2,9% (Brandenburg) bis 42,5% (Niedersachsen). Diese Einnahmen resultieren zur Hälfte aus SGB III Mitteln, zu jeweils etwa einem Zehntel aus Mitteln des Bundes bzw. aus EU-Mitteln.

Ein Finanzierungsanteil von 42,1% (2001: 42,3%, 2000: 42,1%, 1999: 42,8%, 1998: 44,6%, 1997: 45,5%) bilden die **öffentlichen Zuschüsse** in Höhe von 405 Mill. Das ist absolut eine Zunahme um 4,2%. Sie stammen zu 63,5% von Kommunen (+4,7%), überwiegend als Rechtsträger (vgl. Tabelle 1) und zu 36,5% von den Ländern (+3,5%), meist im Rahmen ihrer Weiterbildungsgesetze.

Tabelle 5: Ausgaben

Die Summe der **Ausgaben** beträgt 2002 961 Mill. EUR. Wie schon bei der Entwicklung in der Finanzierung angegeben, weist die Ausgabenentwicklung eine Steigerung um 4,4% (2001: 1,0%, 2000: 3,7%, 1999: 4,3%, 1998: 2,5%) auf. Dabei beträgt der Anstieg im Vergleich zum Vorjahr bei den Personalausgaben 5,6% (2001: 1,5%, 2000: 3,4%, 1999: 4,0%, 1998: 0,7%). Sie machen nun 42,6% der Ausgaben aus (2001: 42,1%, 2000: 41,9%, 1999: 42,0%, 1998: 42,2% 1997: 42,9%). Der Anteil der Honorare für Kursleitende weist mit 29,7% einen leicht abfallenden Trend auf (2001: 30,6%, 1997: 31,2%). Die prozentuale Änderung der Absolutwerte liegt allerdings bei 1,1% (2001: +1,4%, 2000: +3,5%, 1999: +2,9%, 1998: +1,9%).

Sowohl die Anteile wie die Änderungsraten im Vergleich zum Vorjahr weisen für die verschiedenen Ausgabearten zwischen den Bundesländern große Streuungen auf. Z.B. bei den Personalausgaben liegt der Anteil zwischen 32,1% (Baden-Württemberg) und 52,5% (Brandenburg).

Tabelle 6: Durchschnittliche Belegungen und Unterrichtsstunden pro Kurs

Die **durchschnittliche Anzahl der Belegungen pro Kurs** liegt 2002 bei 12,3 (2001: 12,1, 2000 und 1999: 12,3, 1998: 12,5). Sie streut bei den Flächenstaaten von 10,6 (Saarland) bis 14,2 (Bayern). Die Werte liegen bei den Stadtstaaten mit Werten zwischen 13,6 (Hamburg) und 14,3 (Berlin) generell höher.

Differenziert nach Programmbereichen liegen die Werte in den drei Programmbereichen *Kultur - Gestalten*, *Sprachen* und *Arbeit - Beruf*, in denen Belegungszahlen aus methodischen Gründen häufiger durch die Zahl von Lernplätzen (PC-Plätze, Arbeitsplätze, Sprachlaborplätze usw.) begrenzt sind, zwischen 10 und 12. Deutlich höher zwischen 14 und 16 liegen die Werte in den Programmbereichen *Politik - Gesellschaft - Umwelt* sowie bei *Gesundheit*. Der Programmbereich *Grundbildung - Schulabschlüsse* liegt mit einem Wert von 12,9 dazwischen.

Die **durchschnittliche Zahl der Unterrichtsstunden pro Kurs** liegt länderspezifisch zwischen 20,7 (Bayern) und 38,4 (Niedersachsen) und liegt mit 27,3 (2001: 27,0, 2000: 27,3, 1999: 27,6, 1998: 27,7) wieder auf dem Niveau des Jahres 2000. Diese Beziehungszahl ist in den neuen Ländern immer noch wie in den Vorjahren wesentlich höher. Hier bilden die unterrichtsstundenintensiven Lehrgänge zur Vorbereitung auf Schulabschlüsse bzw. Auftragsmaßnahmen noch einen höheren Anteil. Die Werte liegen zwischen 28,5 (Brandenburg) und 37,9 (Mecklenburg-Vorpommern).

Die Werte zeigen bei der Aufschlüsselung nach Programmbereichen deutlich zwei Gruppen: einerseits die Programmbereiche mit unterrichtsstundenintensiven Kursen *Sprachen*, *Arbeit - Beruf* mit Durchschnittswerten um 36 und besonders extrem *Grundbildung - Schulabschlüsse* (139) und andererseits die allgemeinbildenden Programmbereiche *Politik - Gesellschaft - Umwelt*, *Kultur - Gestalten* und *Gesundheit* mit Durchschnittswerten unter 20.

Tabelle 7: Änderungen zum Vorjahr

Die Tabelle weist für Kurse sowie deren Unterrichtsstunden und Belegungen die **Veränderungen gegenüber dem Vorjahr in Prozent** aus. Der beste Indikator für das Leistungsvolumen, die Gesamtzahl der durchgeführten Unterrichtsstunden, steigt nach dem vorübergehenden Rückgang im Vorjahr wieder um 1,0% (2001: -0,5%, 2000: +2,2%, 1999: +1,5%, 1998: +0,8%). Trotz des Stillstandes bei den Veranstaltungszahlen mit einer Änderungsrate von 0,0% (2001: +0,3%, 2000: +3,6%, 1999: +1,9%, 1998: +2,4%) legen die Belegungen geringfügig mit 1,2% (2001: -0,7%, 2000: +3,1%, 1999: +0,5%, 1998: +3,4%). Die Vermutung einer Trendwende aus 2001 hat sich insgesamt nicht bestätigt.

Bei der Differenzierung nach Ländern ergibt sich folgendes Bild: Nur in vier Bundesländern sind Anstiege bei Veranstaltungen, Unterrichtsstunden und Belegungen zu verzeichnen. Bei den Veranstaltungen (+5,8%) am stärksten in Hamburg, bei den Belegungen (+3,9%) und Unterrichtsstunden (+3,8%) in Berlin. Die Rückgänge bei den Veranstaltungen liegen zwischen -1,1% (Hessen) und -7,3% (Sachsen-Anhalt) und bei den Unterrichtsstunden zwischen -0,2% (Rheinland-Pfalz) und -13,0% (Brandenburg). Leichte Rückgänge unter 1% bei den Belegungen verzeichnen Niedersachsen und Rheinland-Pfalz. Über 5% Rückgang weisen die Länder Saarland, Sachsen, Bremen, Thüringen, Sachsen-Anhalt und Brandenburg auf.

Die Differenzierung nach Programmbereichen zeigt, dass bei den qualifizierenden Angeboten nur in dem Programmbereich *Sprachen* ein leichter Ausbau vorgenommen wurde. In dem Programmbereich *Arbeit - Beruf* ist der Abbau überdurchschnittlich und hat sich beschleunigt. In allen stärker allgemeinbildenden Programmbereichen nimmt vor allem der Programmbereich *Kultur - Gestalten* zu. Der Programmbereich *Gesundheit* nimmt bei den Belegungen leicht ab.

Tabelle 8 Langzeitentwicklung

Ab 1991 sind die statistischen Daten der Volkshochschulen in den neuen Ländern integriert. Die Entwicklung seit 1962 zeigt: nach dem Rückgang 1982 und den Anstiegen ab 1983 erreicht die Kurszahl 2002 mit 559 Tsd. einen Stand knapp unter dem Höchststand des Vorjahrs (560 Tsd.). Die Entwicklung der Unterrichtsstunden, dem verlässlichsten Indikator für das Leistungsvolumen, überschreitet mit einem neuen Höchststand von 15,3 Mill. wieder die 15 Millionengrenze. Der langfristige Trend, dass die Belegungszahlen nach Schwankungen zwischen 6,2 und 6,4 Millionen zwischen 1992 und 1997 ab 1998 wieder deutlich ansteigen, scheint sich – unterbrochen durch einen leichten Rückgang im Vorjahr – mit dem Anstieg auf 6.866 Tsd. fortzusetzen.

Tabelle 9/10 Kurse nach Programmbereichen/Fachgebieten

Gemessen an den Unterrichtsstunden gibt es zwei „größere“ Programmbereiche mit Anteilen über 20%, *Sprachen* (39,3%, 2001: 38,4%, 2000: 38,0%, 1999: 38,3%, 1998: 38,1%) und *Arbeit - Beruf* (20,9%, 2001: 21,7%, 2000: 22,3%, 1999: 21,4%, 1998: 20,9%), zwei „mittlere“ Programmbereiche um 15%, *Kultur - Gestalten* (11,8%, 2001: 11,8%, 2000: 12,0%, 1999: 12,7%, 1998: 13,4%) und *Gesundheit* (15,8%, 2001: 15,6%, 2000: 15,4%, 1999 und 1998: 15,2%), sowie zwei „kleinere“ Programmbereiche unter 10%, *Politik - Gesellschaft - Umwelt* (4,7%, 2001: 5,0%, 2000 und 1999: 4,8%, 1998: 4,9%) und *Grundbildung - Schulabschlüsse* (7,5%, 2001: 7,6%, 2000 und 1999: 7,6%, 1998: 7,4%).

Länderspezifische Abweichungen: In dem Stadtstaat Bremen ist der Unterrichtsstundenanteil im Programmbereich *Politik - Gesellschaft - Umwelt* mit 8,0% nahezu doppelt so hoch wie im Bundesdurchschnitt. *Kultur - Gestalten* gehört in den neuen Ländern und Niedersachsen zu den „kleineren“ Programmbereichen. Das gilt für den Programmbereich *Gesundheit* nicht für die neuen Bundesländer Sachsen, Sachsen-Anhalt und Thüringen, sondern auch für Baden-Württemberg, Hessen, Nordrhein-Westfalen und Rheinland-Pfalz. Dort gehört der Programmbereich *Gesundheit* bereits zu den „mittelgroßen“ Programmbereichen, während er in den Stadtstaaten offensichtlich wegen der Vielfalt von Angeboten anderer Träger weiter zu den „kleineren“ Programmbereichen gehört. *Grundbildung - Schulabschlüsse* gehört weiterbildungsgesetzbedingt in Brandenburg, Mecklenburg-Vorpommern, Niedersachsen, Nordrhein-Westfalen und Saarland zu den „mittelgroßen“ Programmbereichen. Eine überdurchschnittliche Schwerpunktbildung bei *Arbeit - Beruf* ist weiterhin bei Bremen, Niedersachsen und Sachsen-Anhalt festzustellen, während Thüringen und Brandenburg nicht mehr merklich vom Bundesdurchschnitt abweichen.

Einen überdurchschnittlichen Schwerpunkt im Programmbereich *Sprachen* ist außer in den Stadtstaaten Berlin und Hamburg mit Metropolischarakter weiterhin auch in allen neuen Ländern zu

verzeichnen.

Tabelle 11 Auftrags- und Vertragsmaßnahmen

Die seit 1998 in dieser Weise erstmals erhobenen Auftrags- und Vertragsmaßnahmen (ohne Angaben aus Bayern) bilden 2,9% (2001: 3,0%, 2000: 2,7%, 1999: 2,5%, 1998: 1,8%) der Kurse und Lehrgänge (s. Tabelle 9), entsprechend ihrer hohen Unterrichtsstundenintensität 13,0% (2001: 12,7%, 2000: 12,3%, 1999: 11,6%, 1998: 10,0%) der Unterrichtsstunden und haben 3,1% (2001: 3,0%, 2000 und 1999: 2,8%, 1998: 2,1%) der Belegungen. Die Daten zeigen eine starke Konzentration der Unterrichtsstunden in den Programmbereichen *Sprachen* (28,3%, 2001: 29,1%, 2000 und 1999: 28,9%, 1998: 32,5%), *Arbeit - Beruf* (58,4%, 2001: 53,9%, 2000: 55,1%, 1999: 57,7%, 1998: 53,4%) und *Grundbildung - Schulabschlüsse* (9%, 2001: 12,7%, 2000: 12,6%, 1999: 10,5%, 1998: 11,6%). Sie sind insgesamt geprägt von Kursen in Deutsch für Aussiedler und Maßnahmen für Arbeitslose. In den anderen Programmbereichen insgesamt sind wie im Vorjahr nur 4,3% (2000: 3,4%, 1999: 2,9%, 1998: 2,5%) der Unterrichtsstunden von Auftrags- und Vertragsmaßnahmen durchgeführt worden.

Die Anteile der Unterrichtsstunden an dem Gesamtunterrichtstundenvolumen der Kurse und Lehrgänge streuen länderspezifisch. Besonders hohe Anteile über 15% liegen bei Bremen (23,4%), Mecklenburg-Vorpommern (21,9%), Niedersachsen (27,4%) und im Saarland (17,8%) vor.

Tabelle 12 Zeitorganisationsformen

Auch 2002 wird der Trend der letzten Jahre in Richtung kompakterer Zeitorganisationsformen bestätigt: Abendkurse, die einmal pro Woche stattfinden, nehmen im Anteil weiter ab (46,1%, 2001: 48,5%, 2000: 51,2%, 1999: 53,2%, 1998: 55,4%, 1997: 56,8%). Sie bilden aber zusammen mit den mehrmals pro Woche durchgeführten Abendkursen trotz deutlich abnehmendem Trend mit insgesamt 51,5% (2001: 54,1%, 2000: 56,4%, 1999: 57,9%, 1998: 59,9%) immer noch über die Hälfte der Kursveranstaltungen. Einmalig durchgeführte Kursveranstaltungen (Tagesveranstaltungen +10,0%, Wochenendkurse -3,9%, Wochenkurse +31,4%) steigen insgesamt weiter. Sie bilden nach gleichbleibendem Anstieg seit 1987 einen Anteil von 20,2% der Veranstaltungen (2001: 18,2%, 2000: 17,1%, 1995: 13,5%, 1990: 8,7%). In den mit 20.300 stark zugenommenen Wochenkursen sind auch die Veranstaltungen nach den Bildungsurlaubsgesetzen der Länder enthalten.

Eine Differenzierung nach Programmbereichen zeigt einen besonders hohen Anteil der einmaligen Veranstaltungen im Programmbereich *Politik - Gesellschaft - Umwelt*. Im Programmbereich *Arbeit - Beruf* ist der Typ des Wochenendkurses häufig vertreten (13,9%, 2001: 14,3%, 2000: 15,3%, 1999: 15,6%, 1998: 16,2%) und auch Wochenkurse haben hier einen überdurchschnittlich hohen Anteil (10,0%, 2001: 8,5%, 2000: 8,3%, 1999: 8,2%, 1998: 7,7%).

Wegen einer besonderen Erfassungsart in Bayern sind die dortigen Kursveranstaltungen nicht in die Aufstellung einbezogen. Von den 792 anderen Volkshochschulen haben 91,7% ihre Kurse nach Zeitorganisationsformen klassifiziert.

Tabelle 13 Geschlechtsverteilung

Obwohl wegen des Erfassungsaufwands die Belegungen einzelner Volkshochschulen nach Geschlecht und Alter (vgl. Tabelle 14) nicht vollständig aufgegliedert werden, müssen die Angaben als sehr sichere Schätzungen der Gesamtverhältnisse angesehen werden. Die Erfassungsquote liegt im Fall der **Geschlechtsverteilung** bei 83,4%, (2001: 84,3%, 2000: 85,0%, 1999 und 1998: 85,1%) der Belegungen. Daran sind 891 von 974 Volkshochschulen (90,6%) beteiligt.

Der Frauenanteil ist im Berichtsjahr mit 74,2% (2000: 74,1%, 1999: 74,5%, 1998: 74,2%) kaum gestiegen. Beim Vergleich der Programmbereiche fallen seit Jahren stabile Besonderheiten auf:

- (1) In allen Programmbereichen haben die Frauen die Mehrheit unter den Teilnehmenden.
- (2) Die Anteile der Frauen im Programmbereich *Gesundheit* mit 83,8%, (2001: 84,1%, 2000: 84,2%, 1999: 84,8%) sowie *Kultur - Gestalten* mit 80,5% (2001 und 2000: 81,0%, 1999: 81,3%, 1998: 80,7%) sind am höchsten.
- (3) Der Frauenanteil ist bei *Grundbildung - Schulabschlüsse* mit 51,1% (2001: 51,7%, 2000 und 1999: 52,9%, 1998: 52,5%) am geringsten.

Die Werte für alle Programmbereiche liegen für die Bundesländer nahe beieinander, und zwar zwischen 70,2% (Bremen) und 75,1% (Brandenburg).

Tabelle 14 Altersstruktur

Die **Altersverteilungen** sind aus Angaben zu 59,2% aller Belegungen von Kursen berechnet (vgl. Anmerkung zu Tabelle 11). An den Angaben waren 780 von 974 Volkshochschulen (79,39%) beteiligt.

Die Veränderung der Altersstruktur ist wiederum durch leichte "Alterung" gekennzeichnet. Zwar steigt die Gruppe "unter 18" geringfügig auf einen Anteil von 6,3% (2001: 6,1%, 2000: 5,8%, 1999: 6,0%, 1998: 5,9%, 1997: 5,7%), doch die Gruppe zwischen 18 und 25 Jahren fällt auf einen Anteil von 9,0% (2001: 9,2%, 2000: 9,7%, 1999: 10,1%, 1998: 10,3%). Auch die Gruppe zwischen 25 und 35 Jahren fällt weiterhin deutlich um 0,6 Prozentpunkte auf 23,3% (2001: 23,8%, 2000: 25,3%, 1999: 26,6%, 1998: 27,3%, 1997: 29,6%). Die Anteile der Gruppen über 35 Jahre verändern sich unterschiedlich: zwischen 35 und 50 Jahren 32,9% (2001: 32,4%, 2000: 32,1% - Zunahme um 0,5 Prozentpunkte, 1999 und 1998: 31,3%), zwischen 50 und 65 Jahren 21,0% (2001: 21,1%, 2000: 20,4% - Abnahme um 0,1 Prozentpunkte, 1999: 19,6%, 1998: 18,9%) und ab 65 Jahre 7,6% (2001: 7,5%, 2000: 6,8% - Zunahme um 0,1 Prozentpunkte, 1999: 6,4%, 1998: 6,3%).

Damit behalten die ab 35-jährigen ihre starke Mehrheit mit wiederum 60,5% (2001: 61,0%, 2000: 59,3%, 1999: 57,3%, 1998: 56,5%, 1997: 54,4%).

Die Differenzierung nach Programmbereichen zeigt: Im Programmbereich *Grundbildung - Schulabschlüsse* setzt die Zunahme wie insgesamt (s.o.) ab der Grenze 35 Jahre ein. Im Programmbereich *Arbeit - Beruf* haben ebenso die Gruppen ab 35 Jahre Zunahmen, und zwar mit Verschiebungen zwischen 0,3 und 0,4 Prozentpunkten. Zuwächse der Gruppe unter 18 Jahre gibt es bei *Kultur - Gestalten, Sprachen* und bei *Politik - Gesellschaft - Umwelt* zwischen 0,3 und 0,7 Prozentpunkten. Sowohl bei Ge-

sundheit als auch bei *Kultur - Gestalten* setzen die Zunahmen bei den Gruppen ab 35 Jahre wie insgesamt ein, während im Programmbereich *Sprachen* nur eine leichte Zunahme in den Gruppen ab 50 Jahren festzustellen ist.

Tabelle 15 Besondere Adressatengruppen

Insgesamt werden mit merklich zunehmender Tendenz 17,6% (2001: 13,0%, 2000: 12,1%, 1999: 11,2 %, 1998: 10,5%) aller Kurse *explizit* für einen der in der Tabelle genannten Adressatengruppen angeboten und durchgeführt. Wegen einer besonderen Erfassungsart in Bayern ist es dort zur Zeit nicht möglich, Kurse nach besonderen Adressatengruppen zu klassifizieren. Immerhin 630, das sind 79,5% der anderen Volkshochschulen, haben 2002 ihre Kursveranstaltungen aufgeschlüsselt. In der Reihenfolge der Häufigkeit sind unter den 77,9 Tsd. Kursen (2001: 72,7 Tsd., 2000: 67,3 Tsd., 1999: 60,5 Tsd., 1998: 55,5 Tsd., 1997: 54,9 Tsd.), die sich an eine der folgenden Adressatengruppen wenden:

- 30,2% für ältere Menschen (2001: 29,7%, 2000: 29,1%, 1999: 28,5%, 1998: 26,4%; zunehmende Tendenz),
- 28,8% Kurse für Frauen (2001: 31,0%, 2000: 32,1%, 1999: 32,7%, 1998: 34,5%; abnehmende Tendenz),
- 27,9% für Ausländer (2001: 26,5%, 2000: 26,5%, 1999: 25,7%, 1998: 26,1%; zunehmende Tendenz),
- 4,7% für Menschen mit Behinderung (2001: 4,8%, 2000: 4,3%, 1999: 4,5%, 1998: 4,4%; schwankend),
- 4,6% für Analphabeten (2001: 4,3%, 2000: 4,5%, 1999: 4,9%, 1998: 5,2%; bis zum Vorjahr abnehmend),
- 3,8% für Arbeitslose (2001: 3,7%, 2000: 3,5%, 1999: 3,7%, 1998: 3,5%; schwankend).

Dabei sind die 24 Tsd. Kurse für nicht spezifizierte besondere Adressatengruppen nicht berücksichtigt.

Kurse für ältere Menschen nehmen anteilig erstmalig den ersten Rangplatz ein.

Besonders auffällig ist die Zunahme der Kurse für Analphabeten (+14,7%), Ausländer/innen (+13,1%), Arbeitslose (+9,9%) und Ältere (+9,4%).

Die Kurse für ältere Menschen sind in den Programmbereichen *Gesundheit* (22,1%, 2001: 22,8%, 2000: 24,6%, 1999: 27,4%, 1998: 29,0%) und *Sprachen* (32,0%, 2001: 33,0%, 2000: 34,0%, 1999 und 1998: 34,9%) sowie wie im Vorjahr auch in Arbeit – Beruf (25,1%, 2001: 23,9%) konzentriert. Ewa drei Viertel der Kurse für Analphabeten sind dem Programmbereich *Grundbildung - Schulabschlüsse* zugeordnet, der Rest fast ausschließlich immer noch dem Programmbereich *Sprachen*. Hier muss sich die neue Konstruktion ab 1998 des Programmbereichs *Grundbildung - Schulabschlüsse*, zu dem Alphabetisierung zählt (vgl. Tabelle 10), noch etablieren. Mehr als zwei Drittel der Kurse für Arbeitslose findet sich im Programmbereich *Arbeit - Beruf*, aber auch die Programmbereiche *Sprachen* und *Grundbildung - Schulabschlüsse* sind mit 13,7% bzw. 10,6% beteiligt. Kurse für Ausländer sind zu fast 95% Sprachkurse („Deutsch als Fremdsprache“, vgl. Tabelle 10). Bei den Kursen für Menschen mit Behinderung sind die Programmbereiche *Sprachen* und *Arbeit - Beruf* unterreprä-

sentiert. Sie verteilen sich ansonsten gleichmäßig über die anderen Programmbereiche. Noch extremer ist die Unterrepräsentanz von Kursen für Frauen im Sprachenbereich und bei *Grundbildung - Schulabschlüsse*. Hier ragt der Programmbereich *Gesundheit* mit 42,3% (2001: 41,7%, 2000: 40,9%, 1999: 42,3%) heraus.

Tabelle 16 Zusammenarbeit

Die Gesamtzahl wächst auf 20 Tsd. Kurse (2001: 15 Tsd., 2000: 14 Tsd., 1999: 13 Tsd., 1998: 11 Tsd.) an. Damit einher geht ein Wiederanstieg der Unterrichtsstunden auf 1.001 Tsd. (2001: 935 Tsd., 2000: 1.055 Tsd., 1999: 1.011 Tsd., 1998: 860 Tsd.) und besonders stark der Belegungen auf 309 Tsd. (2001: 201 Tsd., 2000: 207 Tsd., 1999: 194 Tsd., 1998: 170 Tsd.).

Auftragsmaßnahmen der Arbeitsverwaltung sind seit 1998 nicht mehr unter Kooperation aufgeführt, sondern im Rahmen von Auftrags- und Vertragsmaßnahmen in Tabelle 11 eigens ausgewiesen.

Bei den einzelnen Kooperationsarten ist ein Wiederanstieg um 10% bei den Kursen, in denen Teilnehmende individuell im Rahmen des SGB III gefördert werden, zu verzeichnen. Die Restrubrik der „Sonstig kooperierenden Einrichtungen“ ist seit 1998 ausdifferenziert. Die Gesamtzahl ist mit 16 Tsd. Weiter deutlich gestiegen (2001: 13 Tsd., 2000 und 1999: 11 Tsd., 1998: 8.800). Es entfällt rund ein Zehntel auf Kooperationen mit Vereinen/Initiativen und wie im Vorjahr noch ein Fünftel (1998: 30%) auf Kooperationen mit Unternehmen/Betrieben (und zwar ohne Auftrags- und Vertragsmaßnahmen, die in Tabelle 11 gezählt werden).

Die Kurse in Zusammenarbeit mit Hörfunk und Fernsehen gehen sowohl im Fall Fernsehen (Rückgang um 40%) als auch Hörfunk (ebenfalls -40%) auf die Hälfte zurück. Insgesamt scheinen konventionelle Massenmedien für die Kooperation seit mehreren Berichtsjahren ihre frühere Bedeutung verloren zu haben.

Tabelle 17 Prüfungen

Die Zahl der Teilnahmefälle an Prüfungen ist mit 109 Tsd. für das gesamte Bundesgebiet zwar um rund 1 Tsd. niedriger ausgewiesen als im Vorjahr, allerdings liegen von Bayern wegen einem neuen Erfassungssystem keine Daten vor. Im Vergleich zum Vorjahr (ohne Bayern) ergibt sich somit ein Zuwachs von 14 Tsd. Teilnahmefällen. Dies bedeutet starke Zunahmen sowohl bei schulischen als auch bei den nicht-schulischen Prüfungen.

Es entfallen 17,8% (2001: 14,8%, 2000: 16,2%, 1999: 19,2%, 1998: 15,4%) auf schulische Prüfungen. Unter den 19 Tsd. Prüfungen, 18,8% mehr als im Vorjahr, sind über die Hälfte Prüfungen zum Hauptschulabschluss (55,7%). Mit etwa halbiertem Anteil folgen Realschulabschlussprüfungen (31,7%), Prüfungen zur FHS-Reife (6,0%), Abitur (4,0%) und die niedersächsische Besonderheit des HS-Zugangs ohne Abitur. Alle Arten schulischer Prüfungen nehmen zu.

Bei den nicht-schulischen Prüfungen gibt es Zuwächse besonders bei den landeseinheitlichen VHS-Prüfungen.

Tabelle 18 Einzelveranstaltungen

Die Zahl der Einzelveranstaltungen einschließlich Vortragsreihen sinkt wie im Vorjahr leicht weiter. Sie beträgt nur noch 77 Tsd. (-0,1%, 2000: -1,0%, 1999: -2,6%). Die Zahl ihrer Belegungen

geht ebenfalls leicht (-0,3%, 2000: -3,0%, 1999: -4,4%) auf 2,4 Millionen zurück. Dabei hat sich die durchschnittliche Besucherzahl pro Veranstaltung auf 30,9 (2000: 31,0, 1999: 31,6, 1998: 32,2) verringert.

Hinter der Gesamtentwicklung stehen länderspezifische Besonderheiten: Während in den Stadtstaaten Hamburg und Berlin starke Rücknahmen der Veranstaltungen und der Besuche festzustellen sind, nehmen die Besuche (allerdings bei relativen kleinen Basiszahl) in Mecklenburg-Vorpommern um 33,6% bei einer Zunahme der Veranstaltungen um 61,3% zu. Der Anteil des Unterrichtsstundenvolumens – jede Einzelveranstaltung mit zwei Unterrichtsstunden gerechnet – am Gesamtangebot verbleibt bei 1%.

Die meisten Einzelveranstaltungen werden im Programmbereich *Politik - Gesellschaft - Umwelt* (47,3%, 2001: 48,5%, 2000: 47,1%, 1999: 47,2, 1998: 50,2%) angeboten, gefolgt von *Kultur - Gestalten* (25,9%, 2001: 25,1%, 2000: 27,5%, 1999: 28,6, 1998: 27,1%) und *Gesundheit* (16,3%, 2001: 15,8%, 2000: 15,8% 1999: 15,3%, 1998: 13,8%). Bei den anderen Programmbereichen liegen die Anteile bei oder unter 5%. Im Programmbereich *Kultur - Gestalten* ist die Besucherzahl pro Veranstaltung mit 45,7 (2001: 48,0, 2000: 44,6, 1999: 46,5, 1998: 47,2) weiterhin überdurchschnittlich hoch.

Tabelle 19 Studienfahrten

Im Berichtsjahr ist die Zahl der Studienfahrten und Exkursionen im Vergleich zu den Vorjahren stärker, und zwar um 5,0% (2001: 1,2%, 2000: 1,0%, 1999: 3,4%, 1998: 3,8%) auf 9.421 gestiegen. Trotz eines leichten Anstiegs der Teilnehmenden erhöht sich die durchschnittliche Teilnehmerzahl nur geringfügig auf 25,7 (2001: 26,8, 2000: 26,7, 1999: 27,2, 1998: 27,5, 1997: 26,9). Die durchschnittliche Zahl der Unterrichtsstunden pro Veranstaltung beträgt jetzt 5,1 (2001: 5,4, 2000: 5,2, 1999: 5,3, 1998: 5,2, 1997: 5,1).

Seit 1998 sind die Studienfahrten wie alle Veranstaltungen nach Programmbereichen aufgeschlüsselt. Dies ermöglicht eine Analyse des Gesamtprofils (vgl. Tabelle 22). Über 95% der Studienfahrten konzentrieren sich auf die beiden Programmbereiche *Politik - Gesellschaft - Umwelt* (57,8%, 2001: 57,4%, 2000: 57,6%, 1999: 55,7%, 1998: 54,4%) und *Kultur - Gestalten* (37,6%, 2001: 38,5%, 2000: 37,2%, 1999: 39,5%, 1998: 39,9%). Im Programmbereich *Arbeit - Beruf* ist der Anteil wie im Vorjahr kaum noch nennenswert (1,7%, 2001: 1,9%, 2000 und 1999: 2,3%, 1998: 3,1%). Die Teilnehmenden verteilen sich auf die Programmbereiche entsprechend. Es gibt keine bemerkenswerten Abweichungen zur Verteilung der Veranstaltungen.

Zusammen mit Studienreisen (vgl. Tabelle 20) übersteigt der Unterrichtsstundenanteil wie im Vorjahr nur noch in Rheinland-Pfalz mit 2,1% (2001: 2,0%, 1999: 2,1%, 1998: 2,2%) gerade die 2%-Grenze. Nahezu 70% der Fahrten sind weiterhin auf Baden-Württemberg, Bayern und Nordrhein-Westfalen konzentriert.

Tabelle 20 Studienreisen

Die Zahl der Studienreisen hat mit 2.422 im Berichtsjahr nur noch leicht abgenommen (-2,8%, 2001: -4,7%, 2000: +0,7%, 1999: +1,0%, 1998: -4,9%). Die durchschnittliche Zahl der Teilnehmenden ist dabei weiter auf 24,5 (2001: 25,4, 2000: 26,3, 1999: 25,4, 1998: 26,0, 1997: 25,4) gesunken. Die Reisen sind im Durchschnitt mit 6,6 Tagen etwa ebenso lang wie in den Vorjahren (2001 und 2000: 6,7; 1999 und 1998: 6,8; 1997: 7,2).

Seit 1998 sind die Studienfahrten wie alle Veranstaltungen nach Programmbereichen aufgeschlüsselt. Dies ermöglicht eine Analyse des Gesamtprofils (vgl. Tabelle 22). Wie Studienfahrten (vgl. Tabelle 19) konzentrieren sich über 90% der Studienreisen auf die beiden Programmbereiche *Politik - Gesellschaft - Umwelt* (54,3%, 2001: 53,7%, 2000: 52,5%, 1999: 52,1%, 1998: 53,1%) und *Kultur - Gestalten* (37,0%, 2001: 37,8%, 2000: 38,0%, 1999: 37,0%, 1998: 37,9%). Bei Reisen ist es der *Sprachenbereich*, der mit 6,0% (2001: 5,5%, 2000: 5,9%, 1999: 6,9%, 1998: 5,5%) außerdem einen nennenswerten Anteil aufweist. Die Teilnehmende verteilen sich auf die Programmbereiche entsprechend. Die durchschnittliche Zahl der Teilnehmenden pro Studienreise wird geprägt von den Programmbereichen *Kultur - Gestalten* sowie *Politik - Gesellschaft - Umwelt* mit besonders zahlreichen Studienreisen, während z.B. im Programmbereich *Sprachen* der Durchschnitt bei 20,7 liegt.

Zusammen mit Studienfahrten (vgl. Tabelle 19) übersteigt der Unterrichtsstundenanteil nur noch in Rheinland-Pfalz die 2%-Grenze.

Knapp 60% der Reisen sind auf Baden-Württemberg, Bayern und Nordrhein-Westfalen konzentriert.

Tabelle 21 Ausstellungen

Die Zahl der Ausstellungen ist auf 1.858 um 2,8% gestiegen. Die Zahl der Besuche mit 1.115 Tsd. steigt mit 2,3% (2001: -7,7%). Dagegen ist die Dauer mit 58 Tsd. (2001: 58 Tsd., 2000: 54 Tsd., 1999: 67 Tsd., 1998: 57 Tsd.) Tagen konstant geblieben. Die Besuche können - wenn überhaupt ermittelt - häufig nur geschätzt werden. Insofern handelt es sich bei den Daten um Mindestzahlen.

Über 70% der Ausstellungen finden im Programmbereich *Kultur - Gestalten* statt. Auch der Anteil bei *Politik - Gesellschaft - Umwelt* liegt wiederum mit 24,3% (2000: 25,5%, 1999: 24,1%, 1998: 26,3%) deutlich über 20%. Wegen der fehlenden Vergleichbarkeit mit dem Zeitvolumen in Unterrichtsstunden der anderen Veranstaltungstypen sind Ausstellungen nicht in die Übersicht des Gesamtprofils in Tabelle 22 integriert. Fast 50% der Ausstellungen sind auf Baden-Württemberg, Bayern und Nordrhein-Westfalen konzentriert.

Tabelle 22 Struktur Gesamtunterrichtsstunden

Die Zahl der Unterrichtsstunden von 15,6 Mill. (2001: 15,4 Mill., 2000: 15,5 Mill., 1999: 15,2 Mill., 1998: 15,0 Mill.) aller Veranstaltungstypen außer von Ausstellungen (s. Tabelle 21) sind nach Programmbereichen differenziert. So lassen sich die Verteilungen in den Programmbereichen mit der Verteilung insgesamt vergleichen. Insgesamt machen die Unterrichtsstunden von Kursen und Lehrgängen 98,1% (2001: 98,0%, 2000 und 1999: 97,9%, 1998: 97,8%) aus. Dabei entfällt im Vergleich zu Auftrags- und Vertragsmaßnahmen mehr als das Achtfache auf Veranstaltungen mit offenem Zugang. Die Unterrichtsstunden von Einzelveranstaltungen sowie die von Studienfahrten und -reisen zusammen machen weiterhin jeweils nur 1,0% aus.

Im Programmbereich *Politik - Gesellschaft - Umwelt* haben die Unterrichtsstunden von Einzelveranstaltungen sowie Studienfahrten/-reisen jeweils Anteile knapp unter 10%. Bei *Kultur - Gestalten* liegen die entsprechenden Anteile zwischen 2% und 3%. Die 1%-Grenze erreicht darüber hinaus nur der Anteil der Unterrichts-

stunden von Einzelveranstaltungen im Programmbereich *Gesundheit*.

Der Anteil der Unterrichtsstunden von Auftrags- und Vertragsmaßnahmen fällt von dem maximalen Anteil bei Arbeit – Beruf (30,5%, 2001: 26,4%, 2000: 25,3%, 1999: 26,1%, 1998: 21,2%), über *Grundbildung - Schulabschlüsse* (12,8%, 2001: 17,7%, 2000: 17,1%, 1999: 13,5%, 1998: 13,0%), *Sprachen* (7,8%, 2001: 8,1%, 2000: 7,8%, 1999: 7,3%, 1998: 7,1%), *Politik - Gesellschaft - Umwelt* (6,1%, 2001: 4,9%, 2000: 3,9%, 1999: 3,4%, 1998: 2,7%) auf den minimalen Wert bei *Kultur - Gestalten* (0,5%, 2001: 0,5%, 2000: 0,3%, 1999: 0,3%, 1998: 0,1%) und *Gesundheit* (0,3%, 2001: 0,6%, 2000: 0,5%, 1999: 0,3%, 1998: 0,2%).

Den überragenden Teil der Unterrichtsstunden bilden in allen Programmbereichen die *Kurse mit offenem Zugang*:

- (1) *Gesundheit* (98,5%; 2001: 98,3%)
- (2) *Kultur Gestalten* (94,6%; 2001: 94,4%)
- (3) *Sprachen* (91,9%; 2001: 91,7%)
- (4) *Grundbildung - Schulabschlüsse* (87,1%; 2001: 82,1%)
- (5) *Politik - Gesellschaft - Umwelt* (75,9%; 2001: 77,2%)
- (6) *Arbeit - Beruf* (69,2%; 2001: 73,3%)

Nach Ländern differenziert liegt der Anteil der „offenen“ Kurse bei

- (1) Bayern (97,0%; 2001: 97,1%)
- (2) Thüringen (95,5%; 2001: 91,8%)
- (3) Hamburg (94,9%; 2001: 96,6%)
- (4) Brandenburg (94,4%; 2001: 91,8%)
- (5) Berlin (94,3%; 2001: 88,9%)
- (6) Sachsen-Anhalt (93,8%; 2001: 91,8%)
- (7) Rheinland-Pfalz (91,7%; 2001: 91,6%)
- (8) Nordrhein-Westfalen (88,9%; 2001: 91,0%)
- (9) Baden-Württemberg (88,5%; 2001: 88,1%)
- (10) Sachsen (87,3%; 2001: 88,2%)
- (11) Schleswig-Holstein (84,8%; 2001: 83,2%)
- (12) Hessen (84,0%; 2001: 86,8%)
- (13) Saarland (80,5%; 2001: 79,1%)
- (14) Mecklenburg-Vorpommern (76,2%; 2001: 80,6%)
- (15) Bremen (75,7%; 2001: 76,8%)
- (16) Niedersachsen (72,2%; 2001: 72,8%)

Es gibt im Vergleich zum Vorjahr bei den Programmbereichen keinen Wechsel der Rangplätze, bei den Ländern Verschiebungen neuerdings höhere Konzentration der „offenen“ Kurse in Thüringen und Berlin.

Wegen der geringen Anteile von Einzelveranstaltungen bzw. Studienfahrten/-reisen bedeutet eine hoher Anteil an „offenen“ Veranstaltungen ein entsprechend geringer Anteil von Auftrags- und Vertragsmaßnahmen.

Anhang Tabellen - Übersicht

Tabelle 1: Volkshochschulen und Rechtsträger

Tabelle 2: Hauptberufliches Personal

Tabelle 3: Neben-/freiberufliches Personal

Tabelle 4 Finanzierung

Tabelle 5: Ausgaben

Tabelle 6: Durchschnittliche Belegungen und Unterrichtsstunden pro Kurs

Tabelle 7: Änderungen zum Vorjahr

Tabelle 8 Langzeitentwicklung

Tabelle 9 Kurse nach Programmbereichen

Tabelle 10 Kurse nach Fachgebieten

Tabelle 11 Auftrags- und Vertragsmaßnahmen

Tabelle 12 Zeitorganisationsformen

Tabelle 13 Geschlechtsverteilung

Tabelle 14 Altersstruktur

Tabelle 15 Besondere Adressatengruppen

Tabelle 16 Zusammenarbeit

Tabelle 17 Prüfungen

Tabelle 18 Einzelveranstaltungen

Tabelle 19 Studienfahrten

Tabelle 20 Studienreisen

Tabelle 21 Ausstellungen

Tabelle 22 Struktur Gesamtunterrichtsstunden

Zur Abbildungsübersicht

Anhang Abbildungen - Übersicht

Karte der Programmprofile

Entwicklung der Kurse seit 1962

Programmbereiche - Veränderung zum Vorjahr

Rechtsträger

Frauenanteile beim Personal

Finanzierungsstruktur

Programmbereiche - Kursanteile

Programmbereiche - Unterrichtsstundenanteile

Programmbereiche - Belegungsanteile

Geschlechtsverteilung

Altersverteilung

Altersverteilung nach Programmbereichen

Einzelveranstaltungen nach Programmbereichen

Studienfahrten nach Programmbereichen

Studienreisen nach Programmbereichen

Personal - Leitung

Personal - Pädagogisch Mitarbeitende

Personal - Kursleitende

Zur Tabellen-Übersicht

Tabelle 1: Volkshochschulen und Rechtsträger nach Ländern 2002

Land	Volkshochschulen		Außenstellen			Rechtsträger					
	Anzahl	davon ausgewertet	Anzahl	davon hauptberuflich geleitet	davon nebenberuflich geleitet	Ge-meinde	Kreis	Zweck-verband	eingetra-gener Verein	VHS in Stadt-staat	GmbH oder son-stiger privater Träger
Baden-Württemberg	164	164 100,0%	806	52 6,5%	754 93,5%	80 48,8%	5 3,0%	10 6,1%	66 40,2%	0 0,0%	3 1,8%
Bayern	191	191 100,0%	626	0 0,0%	626 100,0%	58 30,4%	10 5,2%	9 4,7%	112 58,6%	0 0,0%	2 1,0%
Berlin	12	12 100,0%	14	14 100,0%	0 0,0%	0 0,0%	0 0,0%	0 0,0%	0 0,0%	12 100%	0 0,0%
Brandenburg	21	20 95,2%	46	23 50,0%	23 50,0%	6 30,0%	13 65,0%	0 0,0%	0 0,0%	0 0,0%	1 5,0%
Bremen	2	2 100,0%	5	5 100,0%	0 0,0%	1 50,0%	0 0,0%	0 0,0%	0 0,0%	1 50,0%	0 0,0%
Hamburg	1	1 100,0%	0	0 .	0 .	0 0,0%	0 0,0%	0 0,0%	0 0,0%	1 100%	0 0,0%
Hessen	33	33 100,0%	333	53 15,9%	280 84,1%	10 30,3%	15 45,5%	0 0,0%	8 24,2%	0 0,0%	0 0,0%
Mecklenburg-Vorpommern	18	18 100,0%	24	14 58,3%	10 41,7%	6 33,3%	12 66,7%	0 0,0%	0 0,0%	0 0,0%	0 0,0%
Niedersachsen	71	71 100,0%	375	50 13,3%	325 86,7%	19 26,8%	24 33,8%	10 14,1%	15 21,1%	0 0,0%	3 4,2%
Nordrhein-Westfalen	139	133 95,7%	293	110 37,5%	183 62,5%	83 62,4%	8 6,0%	42 31,6%	0 0,0%	0 0,0%	0 0,0%
Rheinland-Pfalz	75	75 100,0%	297	7 2,4%	290 97,6%	29 38,7%	14 18,7%	0 0,0%	31 41,3%	0 0,0%	1 1,3%
Saarland	16	16 100,0%	56	9 16,1%	47 83,9%	5 31,3%	5 31,3%	0 0,0%	6 37,5%	0 0,0%	0 0,0%
Sachsen	30	30 100,0%	60	24 40,0%	36 60,0%	4 13,3%	18 60,0%	0 0,0%	7 23,3%	0 0,0%	1 3,3%
Sachsen-Anhalt	26	26 100,0%	47	11 23,4%	36 76,6%	4 15,4%	21 80,8%	0 0,0%	1 3,8%	0 0,0%	0 0,0%
Schleswig-Holstein	161	159 98,8%	12	0 0,0%	12 100,0%	74 46,5%	0 0,0%	0 0,0%	84 52,8%	0 0,0%	1 0,6%
Thüringen	23	23 100,0%	106	11 10,4%	95 89,6%	6 26,1%	16 69,6%	0 0,0%	1 4,3%	0 0,0%	0 0,0%
Bundesrepublik Deutschland	983	974 99,1%	3.100	383 12,4%	2.717 87,6%	385 39,5%	161 16,5%	71 7,3%	331 34,0%	14 1,4%	12 1,2%

Anmerkungen:

(1) Zahl der VHS = Zahl der Mitgliedseinrichtungen von VHS-Landesverbänden, jedoch ohne Heim-Volkshochschulen.

(2) Zahl der ausgewerteten VHS = Zahl der 2002 erfaßten Berichtsbogen; in 14 Fällen wurde in Ermangelung neuer Angaben vollständig auf den Berichtsbogen des Vorjahrs zurückgegriffen, in weiteren 6 Fällen teilweise.

Zur Abbildung

Zu den Erläuterungen

Tabelle 2: Hauptberufliches Personal nach Ländern 2002

Land	VHS-Leitung						Hauptberufliche Mitarbeiter/innen in der Verwaltung					
	hauptberuflich		i. Personalunion		nebenberuflich				unbefristet		befristet	
		davon Frauen		davon Frauen		davon Frauen		davon Frauen		davon Frauen		davon Frauen
Baden-Württemberg	111	41	26	12	27	5	471,1	410,8	444,6	386,6	26,5	24,2
	67,7%		15,9%		16,5%		100%		94,4%		5,6%	
Bayern	111	47	0	0	80	17	778,0	677,5	729,7	632,5	48,3	45,0
	58,1%		0,0%		41,9%		100%		93,8%		6,2%	
Berlin	8	2	4	2	0	0	95,3	81,1	89,3	77,1	6,0	4,0
	66,7%		33,3%		0,0%		100%		93,7%		6,3%	
Brandenburg	19	6	1	1	0	0	54,6	51,1	53,6	50,1	1,0	1,0
	95,0%		5,0%		0,0%		100%		98,2%		1,8%	
Bremen	2	1	0	0	0	0	45,7	31,2	40,7	30,2	5,0	1,0
	100,0%		0,0%		0,0%		100%		89,1%		10,9%	
Hamburg	1	1	0	0	0	0	71,9	51,3	57,1	39,2	14,8	12,1
	100,0%		0,0%		0,0%		100%		79,4%		20,6%	
Hessen	32	11	0	0	1	1	341,3	267,8	322,3	254,8	19,0	13,0
	97,0%		0,0%		3,0%		100%		94,4%		5,6%	
Mecklenburg-Vorpommern	17	7	1	1	0	0	39,5	35,7	37,9	34,9	1,6	0,8
	94,4%		5,6%		0,0%		100%		95,9%		4,1%	
Niedersachsen	66	13	5	2	0	0	450,4	356,3	380,8	303,7	69,6	52,6
	93,0%		7,0%		0,0%		100%		84,5%		15,5%	
Nordrhein-Westfalen	129	23	4	0	0	0	871,3	647,5	824,2	610,5	47,1	37,0
	97,0%		3,0%		0,0%		100%		94,6%		5,4%	
Rheinland-Pfalz	30	7	10	0	35	2	138,8	120,4	133,3	114,9	5,5	5,5
	40,0%		13,3%		46,7%		100%		96,0%		4,0%	
Saarland	13	3	0	0	3	0	37,3	31,3	34,8	28,8	2,5	2,5
	81,3%		0,0%		18,8%		100%		93,3%		6,7%	
Sachsen	30	10	0	0	0	0	89,3	84,8	81,5	77,0	7,8	7,8
	100,0%		0,0%		0,0%		100%		91,3%		8,7%	
Sachsen-Anhalt	26	8	0	0	0	0	51,1	49,6	50,6	49,1	0,5	0,5
	100,0%		0,0%		0,0%		100%		99,0%		1,0%	
Schleswig-Holstein	41	21	7	4	111	47	110,0	89,0	102,9	82,9	7,1	6,1
	25,8%		4,4%		69,8%		100%		93,5%		6,5%	
Thüringen	23	5	0	0	0	0	67,0	57,1	65,0	55,1	2,0	2,0
	100,0%		0,0%		0,0%		100%		97,0%		3,0%	
Bundesrepublik Deutschland	659	206	58	22	257	72	3.712,6	3.042,5	3.448,3	2.827,4	264,3	215,1
	67,7%		6,0%		26,4%		100%		92,9%		7,1%	

Zur Abbildung Frauenanteile Personal

Zur Abbildung Leitung

Zu den Erläuterungen

Hauptberufliche pädagogische Mitarbeiter/innen													
insgesamt		davon unbefristet						davon befristet					
				davon planend		davon lehrend				davon planend		davon lehrend	
	davon Frauen		davon Frauen		davon Frauen		davon Frauen		davon Frauen		davon Frauen		davon Frauen
287,9	170,4	202,5	115,2	194,3	110,8	8,2	4,4	85,4	55,2	71,3	47,3	14,1	7,9
100%		70,3%		67,5%		2,8%		29,7%		24,8%		4,9%	
595,5	344,8	507,6	284,5	271,5	158,7	236,1	125,8	87,9	60,3	69,5	44,6	18,4	15,7
100%		85,2%		45,6%		39,6%		14,8%		11,7%		3,1%	
94,4	59,4	84,1	51,9	83,6	51,4	0,5	0,5	10,3	7,5	5,0	3,0	5,3	4,5
100%		89,1%		88,6%		0,5%		10,9%		5,3%		5,6%	
60,1	35,3	53,1	32,3	50,1	30,3	3,0	2,0	7,0	3,0	7,0	3,0	0,0	0,0
100%		88,4%		83,4%		5,0%		11,6%		11,6%		0,0%	
70,7	34,6	56,5	29,1	28,1	14,1	28,4	15,0	14,2	5,5	3,0	0,0	11,2	5,5
100%		79,9%		39,7%		40,2%		20,1%		4,2%		15,8%	
51,9	38,8	47,8	35,0	38,9	30,1	8,9	4,9	4,1	3,8	4,1	3,8	0,0	0,0
100%		92,1%		75,0%		17,1%		7,9%		7,9%		0,0%	
309,4	166,1	242,1	123,5	177,2	90,5	64,9	33,0	67,3	42,6	27,0	15,8	40,3	26,8
100%		78,2%		57,3%		21,0%		21,8%		8,7%		13,0%	
55,8	38,6	44,2	31,6	40,2	28,6	4,0	3,0	11,6	7,0	4,2	2,6	7,4	4,4
100%		79,2%		72,0%		7,2%		20,8%		7,5%		13,3%	
809,2	429,4	386,1	170,3	259,3	105,1	126,8	65,2	423,1	259,1	74,1	48,0	349,0	211,1
100%		47,7%		32,0%		15,7%		52,3%		9,2%		43,1%	
926,1	498,2	738,1	369,5	578,2	253,6	159,9	115,9	188,0	128,7	30,3	19,8	157,7	108,9
100%		79,7%		62,4%		17,3%		20,3%		3,3%		17,0%	
77,3	41,8	55,6	26,5	46,7	20,1	8,9	6,4	21,7	15,3	9,2	7,8	12,5	7,5
100%		71,9%		60,4%		11,5%		28,1%		11,9%		16,2%	
31,8	13,6	25,5	9,3	14,5	4,8	11,0	4,5	6,3	4,3	3,3	2,3	3,0	2,0
100%		80,2%		45,6%		34,6%		19,8%		10,4%		9,4%	
92,5	61,2	84,3	54,0	81,8	52,5	2,5	1,5	8,2	7,2	3,5	2,5	4,7	4,7
100%		91,1%		88,4%		2,7%		8,9%		3,8%		5,1%	
101,2	76,5	64,2	43,5	62,7	43,0	1,5	0,5	37,0	33,0	13,4	10,4	23,6	22,6
100%		63,4%		62,0%		1,5%		36,6%		13,2%		23,3%	
97,5	62,0	71,1	41,9	51,4	30,9	19,7	11,0	26,4	20,1	7,5	6,0	18,9	14,1
100%		72,9%		52,7%		20,2%		27,1%		7,7%		19,4%	
78,1	42,1	60,7	31,7	56,4	29,4	4,3	2,3	17,4	10,4	5,9	3,9	11,5	6,5
100%		77,7%		72,2%		5,5%		22,3%		7,6%		14,7%	
3.739,4	2.112,8	2.723,5	1.449,8	2.034,9	1.053,9	688,6	395,9	1.015,9	663,0	338,3	220,8	677,6	442,2
100%		72,8%		54,4%		18,4%		27,2%		9,0%		18,1%	

Zur Abbildung Hauptb. päd. Personal

Zu den Erläuterungen

Tabelle 3: Neben-/freiberufliches Personal nach Ländern 2002

Land	Neben-/freiberufliche Kursleiter/-innen					
			davon Lehrer		davon ausübend	
		davon Frauen		davon Frauen		davon Frauen
Baden-Württemberg	37.106 100%	24.056	5.660 15,3%	3.768	2.817 49,8%	1.707
Bayern	41.588 100%	26.639	5.791 13,9%	3.688	2.695 46,5%	1.681
Berlin	4.507 100%	2.730	378 8,4%	261	65 17,2%	39
Brandenburg	2.699 100%	1.670	1.010 37,4%	722	644 63,8%	446
Bremen	1.113 100%	126	11 1,0%	7	11 100,0%	7
Hamburg	1.398 100%	934	149 10,7%	41	149 100,0%	41
Hessen	12.958 100%	8.833	1.046 8,1%	650	593 56,7%	338
Mecklenburg-Vorpommern	2.246 100%	1.407	895 39,8%	598	447 49,9%	283
Niedersachsen	23.285 100%	13.827	3.726 16,0%	2.518	1.854 49,8%	1.158
Nordrhein-Westfalen	37.029 100%	21.072	3.734 10,1%	2.434	1.718 46,0%	895
Rheinland-Pfalz	9.671 100%	5.955	1.730 17,9%	1.059	889 51,4%	486
Saarland	2.674 100%	1.682	837 31,3%	549	335 40,0%	200
Sachsen	4.799 100%	2.909	1.156 24,1%	692	608 52,6%	423
Sachsen-Anhalt	2.949 100%	1.828	1.316 44,6%	901	744 56,5%	498
Schleswig-Holstein	8.906 100%	5.862	1.115 12,5%	719	396 35,5%	188
Thüringen	3.890 100%	2.479	1.226 31,5%	863	873 71,2%	579
Bundesrepublik Deutschland	196.818 100%	122.009	29.780 15,1%	19.470	14.838 49,8%	8.969

Zur Abbildung

Zu den Erläuterungen

Tabelle 4: Finanzierung im Rechnungsjahr (in Tausend) nach Ländern 2002

Land	Finanzierung insgesamt									
	EUR je Einwohner		davon Einnahmen				davon andere Einnahmen			
			davon Teilnehmergebühren		davon					
			SGB III	Bundesmittel	EU-Mittel	sonstige Einnahmen				
Baden-Württemberg	133.085	12,52	86.097	8,10	71.683	14.414	5.753	1.693	873	6.094
	100%		64,7%	53,9%	10,8%	39,9%	11,7%	6,1%	42,3%	
Bayern	154.957	12,54	99.201	8,03	78.597	20.604	9.844	1.776	3.221	5.764
	100%		64,0%	50,7%	13,3%	47,8%	8,6%	15,6%	28,0%	
Berlin	25.322	7,47	12.099	3,57	8.402	3.698	601	2.453	111	533
	100%		47,8%	33,2%	14,6%	16,3%	66,3%	3,0%	14,4%	
Brandenburg	10.539	4,07	3.999	1,55	3.695	304	63	48	0	193
	100%		37,9%	35,1%	2,9%	20,8%	15,8%	0,0%	63,3%	
Bremen	13.672	20,69	8.103	12,26	2.845	5.258	3.354	71	695	1.138
	100%		59,3%	20,8%	38,5%	63,8%	1,3%	13,2%	21,6%	
Hamburg	14.531	8,42	7.048	4,08	4.646	2.402	0	0	0	2.402
	100%		48,5%	32,0%	16,5%	0,0%	0,0%	0,0%	100,0%	
Hessen	83.012	13,65	45.039	7,40	30.866	14.174	5.571	2.884	532	5.187
	100%		54,3%	37,2%	17,1%	39,3%	20,3%	3,8%	36,6%	
Mecklenburg-Vorpommern	11.605	6,62	5.473	3,12	3.087	2.387	1.371	301	295	420
	100%		47,2%	26,6%	20,6%	57,4%	12,6%	12,3%	17,6%	
Niedersachsen	164.158	20,60	115.331	14,47	45.549	69.782	37.419	4.680	6.451	21.232
	100%		70,3%	27,7%	42,5%	53,6%	6,7%	9,2%	30,4%	
Nordrhein-Westfalen	225.206	12,47	99.907	5,53	60.438	39.470	19.703	2.464	4.616	12.687
	100%		44,4%	26,8%	17,5%	49,9%	6,2%	11,7%	32,1%	
Rheinland-Pfalz	32.521	8,03	20.328	5,02	15.883	4.445	1.857	884	45	1.659
	100%		62,5%	48,8%	13,7%	41,8%	19,9%	1,0%	37,3%	
Saarland	11.525	10,82	6.873	6,45	4.354	2.519	1.843	26	10	639
	100%		59,6%	37,8%	21,9%	73,2%	1,0%	0,4%	25,4%	
Sachsen	19.401	4,44	11.689	2,68	8.864	2.825	627	216	999	983
	100%		60,2%	45,7%	14,6%	22,2%	7,7%	35,4%	34,8%	
Sachsen-Anhalt	13.293	5,18	6.978	2,72	4.650	2.328	1.257	118	378	574
	100%		52,5%	35,0%	17,5%	54,0%	5,1%	16,3%	24,7%	
Schleswig-Holstein	34.680	12,34	21.390	7,61	14.886	6.503	3.139	1.727	82	1.554
	100%		61,7%	42,9%	18,8%	48,3%	26,6%	1,3%	23,9%	
Thüringen	14.833	6,17	7.373	3,07	6.073	1.300	493	239	25	543
	100%		49,7%	40,9%	8,8%	37,9%	18,4%	1,9%	41,8%	
Bundesrepublik Deutschland	962.343	11,67	556.927	6,75	364.516	192.412	92.895	19.581	18.333	61.604
	100%		57,9%	37,9%	20,0%	48,3%	10,2%	9,5%	32,0%	

Zur Abbildung

Zu den Erläuterungen

davon öffentliche Zuschüsse					
<i>EUR je Einwohner</i>		davon von			
		Kommunen			Land
			davon Gemeinde(n)	davon Kreise	
46.988	4,42	37.941	33.503	4.438	9.047
35,3%		28,5%	25,2%	3,3%	6,8%
55.756	4,51	45.529	40.382	5.147	10.227
36,0%		29,4%	26,1%	3,3%	6,6%
13.222	3,90	0	0	0	13.222
52,2%		0,0%	0,0%	0,0%	52,2%
6.540	2,53	3.952	941	3.011	2.588
62,1%		37,5%	8,9%	28,6%	24,6%
5.569	8,43	4.730	4.730	0	839
40,7%		34,6%	34,6%	0,0%	6,1%
7.483	4,34	0	0	0	7.483
51,5%		0,0%	0,0%	0,0%	51,5%
37.972	6,24	31.610	21.208	10.402	6.362
45,7%		38,1%	25,5%	12,5%	7,7%
6.132	3,50	3.798	2.091	1.707	2.334
52,8%		32,7%	18,0%	14,7%	20,1%
48.827	6,13	23.876	15.549	8.327	24.951
29,7%		14,5%	9,5%	5,1%	15,2%
125.299	6,94	72.896	70.818	2.078	52.403
55,6%		32,4%	31,4%	0,9%	23,3%
12.193	3,01	8.092	6.052	2.039	4.101
37,5%		24,9%	18,6%	6,3%	12,6%
4.652	4,37	3.098	952	2.145	1.554
40,4%		26,9%	8,3%	18,6%	13,5%
7.713	1,77	4.464	1.730	2.734	3.249
39,8%		23,0%	8,9%	14,1%	16,7%
6.316	2,46	3.780	454	3.325	2.536
47,5%		28,4%	3,4%	25,0%	19,1%
13.291	4,73	11.304	10.478	827	1.986
38,3%		32,6%	30,2%	2,4%	5,7%
7.461	3,11	2.390	1.052	1.339	5.071
50,3%		16,1%	7,1%	9,0%	34,2%
405.415	4,92	257.460	209.941	47.519	147.955
42,1%		26,8%	21,8%	4,9%	15,4%

Tabelle 5: Ausgaben im Rechnungsjahr (in Tausend) nach Ländern 2002

Land	Ausgaben insgesamt									
	davon für									
		Hauptberufliches Personal	nebenberufliche/ehrenamtliche Leitung	Honorare/Reisekosten für Kursleitung/Referenten	Werbung	Gebäude/Räume/Mieten/Nebenkosten	Mitarbeiterfortbildung	Lehr-/Lernmittel/Bibliothek	Geschäftsausgaben/Geräte	alle sonstigen Ausgaben
Baden-Württemberg	133.205	42.749	2.756	48.956	4.800	13.150	267	2.115	6.657	11.754
	100%	32,1%	2,1%	36,8%	3,6%	9,9%	0,2%	1,6%	5,0%	8,8%
Bayern	156.785	60.620	1.184	54.083	5.603	14.080	165	8.463	5.883	6.704
	100%	38,7%	0,8%	34,5%	3,6%	9,0%	0,1%	5,4%	3,8%	4,3%
Berlin	24.764	9.254	0	13.025	419	983	5	444	409	224
	100%	37,4%	0,0%	52,6%	1,7%	4,0%	0,0%	1,8%	1,7%	0,9%
Brandenburg	10.478	5.499	6	3.001	145	542	10	128	481	666
	100%	52,5%	0,1%	28,6%	1,4%	5,2%	0,1%	1,2%	4,6%	6,4%
Bremen	13.746	6.588	0	2.719	293	1.512	14	763	1.122	736
	100%	47,9%	0,0%	19,8%	2,1%	11,0%	0,1%	5,5%	8,2%	5,4%
Hamburg	14.781	7.014	0	3.971	318	1.661	16	182	968	651
	100%	47,5%	0,0%	26,9%	2,2%	11,2%	0,1%	1,2%	6,5%	4,4%
Hessen	83.477	35.406	301	24.409	1.695	8.718	198	1.168	3.867	7.716
	100%	42,4%	0,4%	29,2%	2,0%	10,4%	0,2%	1,4%	4,6%	9,2%
Mecklenburg-Vorpommern	11.566	5.202	8	3.054	114	1.429	13	226	384	1.136
	100%	45,0%	0,1%	26,4%	1,0%	12,4%	0,1%	2,0%	3,3%	9,8%
Niedersachsen	158.281	78.196	496	38.510	3.363	10.554	275	3.711	6.058	17.117
	100%	49,4%	0,3%	24,3%	2,1%	6,7%	0,2%	2,3%	3,8%	10,8%
Nordrhein-Westfalen	227.193	107.996	500	51.747	4.039	22.667	220	2.475	8.933	28.616
	100%	47,5%	0,2%	22,8%	1,8%	10,0%	0,1%	1,1%	3,9%	12,6%
Rheinland-Pfalz	32.914	11.391	580	12.514	1.006	2.641	36	606	1.879	2.261
	100%	34,6%	1,8%	38,0%	3,1%	8,0%	0,1%	1,8%	5,7%	6,9%
Saarland	11.522	4.144	260	3.404	403	1.093	31	369	385	1.431
	100%	36,0%	2,3%	29,5%	3,5%	9,5%	0,3%	3,2%	3,3%	12,4%
Sachsen	19.488	8.424	3	5.708	422	2.367	17	314	650	1.583
	100%	43,2%	0,0%	29,3%	2,2%	12,1%	0,1%	1,6%	3,3%	8,1%
Sachsen-Anhalt	13.224	6.294	5	3.131	234	834	14	198	628	1.885
	100%	47,6%	0,0%	23,7%	1,8%	6,3%	0,1%	1,5%	4,7%	14,3%
Schleswig-Holstein	34.557	13.418	549	12.659	1.136	3.406	51	823	1.336	1.180
	100%	38,8%	1,6%	36,6%	3,3%	9,9%	0,1%	2,4%	3,9%	3,4%
Thüringen	14.793	7.363	23	4.109	259	1.042	66	170	513	1.247
	100%	49,8%	0,2%	27,8%	1,8%	7,0%	0,4%	1,2%	3,5%	8,4%
Bundesrepublik Deutschland	960.773	409.560	6.671	285.000	24.251	86.678	1.401	22.154	40.154	84.906
	100%	42,6%	0,7%	29,7%	2,5%	9,0%	0,1%	2,3%	4,2%	8,8%

Zu den Erläuterungen

Tabelle 6: Durchschnittliche Belegungen und Unterrichtsstunden pro Kurs nach Ländern und Programmbereichen 2002

Land	Belegungen pro Kurs	Unterrichtsstunden pro Kurs
Baden-Württemberg	11,2	23,2
Bayern	14,2	20,7
Berlin	14,3	33,3
Brandenburg	10,6	28,5
Bremen	13,4	36,2
Hamburg	13,6	28,1
Hessen	10,9	30,9
Mecklenburg-Vorpommern	12,2	37,9
Niedersachsen	11,7	38,4
Nordrhein-Westfalen	12,8	28,8
Rheinland-Pfalz	11,0	24,8
Saarland	10,6	26,5
Sachsen	11,0	29,9
Sachsen-Anhalt	12,5	33,6
Schleswig-Holstein	11,3	26,9
Thüringen	11,4	32,4
Bundesrepublik Deutschland	12,3	27,3

Programmbereich	Belegungen pro Kurs	Unterrichtsstunden pro Kurs
Politik - Gesellschaft - Umwelt	16,2	15,5
Kultur - Gestalten	12,0	18,3
Gesundheit	13,5	16,2
Sprachen	11,4	36,1
Arbeit - Beruf	10,1	35,5
Grundbildung - Schulabschlüsse	12,9	138,7

Zu den Erläuterungen

Tabelle 7: Veränderungen gegenüber dem Vorjahr bei Kursen nach Ländern und Programmbereichen 2002

Land	Kurse	Unter- richts- stunden	Bele- gungen
Baden-Württemberg	0,7%	2,9%	1,3%
Bayern	2,7%	0,2%	10,1%
Berlin	2,8%	3,8%	3,9%
Brandenburg	-5,0%	-13,0%	-11,3%
Bremen	-4,8%	0,0%	-5,7%
Hamburg	5,8%	2,2%	0,6%
Hessen	-1,1%	3,5%	-2,6%
Mecklenburg- Vorpommern	-5,4%	-3,7%	-4,7%
Niedersachsen	0,8%	1,9%	-0,4%
Nordrhein-Westfalen	-0,8%	2,0%	-2,0%
Rheinland-Pfalz	-1,8%	-0,2%	-0,9%
Saarland	-3,5%	-6,8%	-5,4%
Sachsen	-3,8%	-3,0%	-5,5%
Sachsen-Anhalt	-7,3%	-2,9%	-7,1%
Schleswig-Holstein	-2,7%	0,2%	-3,9%
Thüringen	-5,9%	-4,1%	-6,9%
Bundesrepublik Deutschland	0,0%	1,0%	1,2%

Programmbereich	Kurse	Unter- richts- stunden	Bele- gungen
Politik - Gesellschaft - Umwelt	1,6%	-4,4%	9,9%
Kultur - Gestalten	5,4%	1,3%	14,3%
Gesundheit	2,4%	2,4%	-0,1%
Sprachen	1,5%	3,6%	1,2%
Arbeit - Beruf	-12,0%	-2,6%	-15,2%
Grundbildung - Schulabschlüsse	3,4%	-1,3%	6,2%

Zur Abbildung

Zu den Erläuterungen

Tabelle 8: Kurse, Unterrichtsstunden und Belegungen seit 1962 mit Indexreihen 2002

Jahr	Kurse		Unterrichtsstunden		Belegungen	
	in 1000	1980=100%	in 1000	1980=100%	in 1000	1980=100%
1962	62	20,6%	1.180	12,6%	1.371	29,6%
1963	63	20,9%	1.196	12,8%	1.374	29,7%
1964	73	24,3%	1.528	16,4%	1.585	34,2%
1965	78	25,9%	1.570	16,8%	1.696	36,6%
1966	86	28,6%	1.846	19,8%	1.742	37,6%
1967	89	29,6%	2.358	25,3%	1.828	39,5%
1968	91	30,2%	2.262	24,2%	1.834	39,6%
1969	102	33,9%	2.666	28,6%	2.080	44,9%
1970	110	36,5%	2.810	30,1%	2.227	48,1%
1971	126	41,9%	3.290	35,2%	2.540	54,8%
1972	146	48,5%	4.018	43,0%	2.868	61,9%
1973	166	55,1%	4.648	49,8%	3.212	69,3%
1974	182	60,5%	5.244	56,2%	3.458	74,6%
1975	196	65,1%	6.104	65,4%	3.761	81,2%
1976	211	70,1%	7.080	75,8%	3.770	81,4%
1977	225	74,8%	7.611	81,5%	3.757	81,1%
1978	253	84,1%	8.018	85,9%	4.144	89,4%
1979	280	93,0%	8.617	92,3%	4.411	95,2%
1980	301	100,0%	9.338	100,0%	4.633	100,0%
1981	308	102,3%	9.618	103,0%	4.677	100,9%
1982	303	100,7%	9.504	101,8%	4.552	98,3%
1983	311	103,3%	9.655	103,4%	4.607	99,4%
1984	327	108,6%	10.249	109,8%	4.773	103,0%
1985	335	111,3%	10.606	113,6%	4.826	104,2%
1986	360	119,6%	11.373	121,8%	5.184	111,9%
1987	377	125,2%	12.078	129,3%	5.337	115,2%
1988	399	132,6%	12.770	136,8%	5.568	120,2%
1989	410	136,2%	13.471	144,3%	5.596	120,8%
1990	416	138,2%	13.654	146,2%	5.581	120,5%
1991	449	149,2%	14.545	155,8%	5.960	128,6%
1992	466	155,0%	14.748	157,9%	6.219	134,2%
1993	483	160,3%	14.819	158,7%	6.397	138,1%
1994	489	162,5%	14.448	154,7%	6.371	137,5%
1995	500	166,1%	14.751	158,0%	6.409	138,3%
1996	511	169,8%	14.773	158,2%	6.436	138,9%
1997	517	171,6%	14.528	155,6%	6.378	137,7%
1998	529	175,7%	14.649	156,9%	6.594	142,3%
1999	539	179,0%	14.876	159,3%	6.629	143,1%
2000	558	185,3%	15.208	162,9%	6.835	147,5%
2001	560	185,9%	15.133	162,1%	6.786	146,5%
2002	559	185,9%	15.291	163,7%	6.866	148,2%

Zur Abbildung

Zu den Erläuterungen

Tabelle 9: Kurse, Unterrichtsstunden und Belegungen nach Ländern und Programmbereichen 2002

Land	Programmbereiche								
	Politik - Gesellschaft - Umwelt			Kultur - Gestalten			Gesundheit		
	Kurse	Unterrichtsstunden	Belegungen	Kurse	Unterrichtsstunden	Belegungen	Kurse	Unterrichtsstunden	Belegungen
Baden-Württemberg	7.694 6,9%	96.531 3,7%	102.835 8,3%	21.060 19,0%	337.028 13,1%	220.388 17,7%	33.536 30,3%	489.418 19,0%	418.835 33,6%
Bayern	12.491 10,6%	140.172 5,7%	281.362 16,8%	22.547 19,1%	335.472 13,7%	360.258 21,5%	37.323 31,5%	610.758 24,9%	562.186 33,5%
Berlin	1.291 7,8%	17.813 3,2%	17.413 7,4%	2.567 15,5%	65.159 11,8%	33.159 14,0%	2.831 17,1%	48.058 8,7%	42.562 18,0%
Brandenburg	325 4,3%	3.862 1,8%	3.637 4,6%	1.187 15,9%	23.513 11,0%	11.753 14,9%	1.542 20,6%	24.785 11,6%	18.134 23,0%
Bremen	510 12,2%	12.138 8,0%	7.746 13,8%	714 17,0%	17.564 11,6%	8.920 15,9%	850 20,3%	14.537 9,6%	11.262 20,0%
Hamburg	456 8,3%	8.064 5,2%	7.810 10,5%	1.175 21,3%	27.040 17,5%	16.346 21,9%	859 15,6%	14.824 9,6%	11.009 14,7%
Hessen	3.139 7,4%	63.286 4,8%	44.059 9,5%	8.755 20,5%	173.844 13,2%	70.026 15,1%	10.512 24,6%	181.015 13,7%	138.323 29,8%
Mecklenburg-Vorpommern	250 5,2%	4.169 2,3%	3.932 6,6%	858 17,7%	17.665 9,6%	10.671 18,0%	1.116 23,1%	19.091 10,4%	14.187 23,9%
Niedersachsen	6.198 9,9%	120.091 5,0%	88.910 12,1%	9.060 14,5%	169.489 7,0%	100.799 13,7%	15.003 23,9%	237.488 9,9%	183.716 25,1%
Nordrhein-Westfalen	8.163 8,4%	158.861 5,7%	109.011 8,8%	14.686 15,2%	309.177 11,1%	186.010 15,0%	22.581 23,3%	375.304 13,4%	324.277 26,2%
Rheinland-Pfalz	1.671 6,3%	26.206 4,0%	26.945 9,3%	5.171 19,6%	94.717 14,5%	43.579 15,0%	7.553 28,6%	118.324 18,1%	94.502 32,6%
Saarland	284 3,8%	4.553 2,3%	4.267 5,3%	1.136 15,1%	24.364 12,2%	11.556 14,5%	2.171 28,8%	35.455 17,7%	25.256 31,6%
Sachsen	1.090 8,3%	12.093 3,1%	15.449 10,7%	1.908 14,5%	32.879 8,3%	20.117 13,9%	2.640 20,0%	45.031 11,4%	31.085 21,5%
Sachsen-Anhalt	643 8,7%	13.430 5,4%	9.851 10,7%	1.212 16,4%	21.842 8,8%	15.003 16,2%	1.462 19,7%	27.128 10,9%	19.327 20,9%
Schleswig-Holstein	1.533 6,3%	28.157 4,3%	19.816 7,2%	4.921 20,1%	122.236 18,6%	53.985 19,5%	6.442 26,3%	116.349 17,7%	82.776 29,9%
Thüringen	779 7,5%	10.218 3,0%	12.214 10,3%	1.629 15,7%	30.152 9,0%	19.700 16,7%	3.075 29,6%	57.762 17,2%	35.391 29,9%
Bundesrepublik Deutschland	46.517 8,3%	719.644 4,7%	755.257 11,0%	98.586 17,6%	1.802.141 11,8%	1.182.270 17,2%	149.496 26,7%	2.415.327 15,8%	2.012.828 29,3%

Anmerkung: Eingeschlossen sind sowohl offen angebotene Kurse (vgl. Tabelle 10) als auch Kurse als Vertrags-/Auftragsmaßnahmen (vgl. Tabelle 11).

Zur Abbildung Karte Bundesländerprofil

Zur Abbildung Kurse

Zur Abbildung U.-Stunden

Zur Abbildung Belegungen

Zu den Erläuterungen

Programmbereiche									insgesamt		
Sprachen			Arbeit - Beruf			Grundbildung - Schulabschlüsse			Kurse	Unterrichts- stunden	Belegungen
Kurse	Unterrichts- stunden	Belegungen	Kurse	Unterrichts- stunden	Belegungen	Kurse	Unterrichts- stunden	Belegungen			
32.538	1.058.233	344.561	15.021	401.526	145.198	991	192.854	13.206	110.840	2.575.590	1.245.023
29,4%	41,1%	27,7%	13,6%	15,6%	11,7%	0,9%	7,5%	1,1%	100%	100%	100%
30.909	969.240	330.936	14.768	354.436	139.134	288	43.758	4.016	118.326	2.453.836	1.677.892
26,1%	39,5%	19,7%	12,5%	14,4%	8,3%	0,2%	1,8%	0,2%	100%	100%	100%
6.656	327.311	108.892	2.877	75.640	30.436	326	16.814	3.933	16.548	550.795	236.395
40,2%	59,4%	46,1%	17,4%	13,7%	12,9%	2,0%	3,1%	1,7%	100%	100%	100%
2.671	86.685	28.394	1.623	40.509	15.390	131	33.698	1.603	7.479	213.052	78.911
35,7%	40,7%	36,0%	21,7%	19,0%	19,5%	1,8%	15,8%	2,0%	100%	100%	100%
1.339	48.645	19.112	718	52.962	8.172	65	5.936	998	4.196	151.782	56.210
31,9%	32,0%	34,0%	17,1%	34,9%	14,5%	1,5%	3,9%	1,8%	100%	100%	100%
1.973	69.065	28.843	916	20.652	9.601	125	15.187	1.060	5.504	154.832	74.669
35,8%	44,6%	38,6%	16,6%	13,3%	12,9%	2,3%	9,8%	1,4%	100%	100%	100%
13.310	548.244	146.704	6.439	281.137	60.349	546	71.692	5.125	42.701	1.319.218	464.586
31,2%	41,6%	31,6%	15,1%	21,3%	13,0%	1,3%	5,4%	1,1%	100%	100%	100%
1.574	78.470	19.284	749	29.402	8.037	290	34.523	3.131	4.837	183.320	59.242
32,5%	42,8%	32,6%	15,5%	16,0%	13,6%	6,0%	18,8%	5,3%	100%	100%	100%
17.135	656.085	191.986	13.659	953.491	148.611	1.599	268.123	19.088	62.654	2.404.767	733.110
27,3%	27,3%	26,2%	21,8%	39,7%	20,3%	2,6%	11,1%	2,6%	100%	100%	100%
30.937	1.128.842	382.625	18.242	534.154	198.000	2.302	285.023	37.664	96.911	2.791.361	1.237.587
31,9%	40,4%	30,9%	18,8%	19,1%	16,0%	2,4%	10,2%	3,0%	100%	100%	100%
7.410	231.313	75.615	4.260	124.768	44.861	353	58.767	4.337	26.418	654.095	289.839
28,0%	35,4%	26,1%	16,1%	19,1%	15,5%	1,3%	9,0%	1,5%	100%	100%	100%
2.780	81.354	27.429	1.084	32.326	10.280	86	22.026	1.013	7.541	200.078	79.801
36,9%	40,7%	34,4%	14,4%	16,2%	12,9%	1,1%	11,0%	1,3%	100%	100%	100%
4.862	217.962	52.897	2.367	76.806	22.718	326	10.319	2.482	13.193	395.090	144.748
36,9%	55,2%	36,5%	17,9%	19,4%	15,7%	2,5%	2,6%	1,7%	100%	100%	100%
2.511	121.514	30.927	1.395	54.773	15.390	182	9.903	1.928	7.405	248.590	92.426
33,9%	48,9%	33,5%	18,8%	22,0%	16,7%	2,5%	4,0%	2,1%	100%	100%	100%
6.881	241.939	75.818	4.298	105.679	40.277	415	43.519	4.229	24.490	657.879	276.901
28,1%	36,8%	27,4%	17,6%	16,1%	14,5%	1,7%	6,6%	1,5%	100%	100%	100%
3.060	150.076	31.294	1.659	58.919	17.270	204	29.547	2.407	10.406	336.674	118.276
29,4%	44,6%	26,5%	15,9%	17,5%	14,6%	2,0%	8,8%	2,0%	100%	100%	100%
166.546	6.014.978	1.895.317	90.075	3.197.180	913.724	8.229	1.141.689	106.220	559.449	15.290.959	6.865.616
29,8%	39,3%	27,6%	16,1%	20,9%	13,3%	1,5%	7,5%	1,5%	100%	100%	100%

Tabelle 10: Kurse nach Programmbereichen und Fachgebieten 2002

Programmbereich/Fachgebiet	Kurse		Unterrichtsstunden		Belegungen	
Politik - Gesellschaft - Umwelt						
1.00 fächerübergreifende/sonstige Kurse	7.812	17,0%	140.085	21,0%	125.290	17,0%
1.01 Geschichte/Zeitgeschichte	3.798	8,3%	39.973	6,0%	74.565	10,1%
1.02 Politik	2.219	4,8%	45.897	6,9%	44.596	6,0%
1.03 Soziologie	922	2,0%	16.241	2,4%	12.888	1,7%
1.04 Wirtschaft	1.324	2,9%	12.723	1,9%	17.379	2,4%
1.05 Recht	1.227	2,7%	10.220	1,5%	17.179	2,3%
1.06 Erziehungsfragen/Pädagogik	8.911	19,4%	176.730	26,5%	109.057	14,8%
1.07 Psychologie	7.962	17,4%	115.447	17,3%	135.551	18,4%
1.08 Philosophie	1.150	2,5%	15.278	2,3%	7.223	1,0%
1.09 Religion/Theologie	646	1,4%	7.223	1,1%	9.279	1,3%
1.10 Länderkunde/Geographie	933	2,0%	7.080	1,1%	20.123	2,7%
1.11 Heimatkunde	2.835	6,2%	19.892	3,0%	63.498	8,6%
1.12 Physik	351	0,8%	4.138	0,6%	4.958	0,7%
1.13 Chemie	33	0,1%	276	0,0%	363	0,0%
1.14 Biologie	1.371	3,0%	12.741	1,9%	21.660	2,9%
1.15 Umweltbildung	2.674	5,8%	27.494	4,1%	53.691	7,3%
1.16 Verbraucherfragen	1.697	3,7%	14.464	2,2%	20.395	2,8%
insgesamt	45.865	100%	665.902	100%	737.695	100%
Kultur - Gestalten						
2.00 fächerübergreifende/sonstige Kurse	5.359	5,4%	85.567	4,8%	76.676	6,5%
2.01 Literatur/Theater	4.367	4,4%	67.735	3,8%	72.550	6,2%
2.02 Theaterarbeit/Sprecherziehung	2.034	2,1%	47.922	2,7%	25.321	2,1%
2.03 Kunst/Kulturgeschichte	2.501	2,5%	26.751	1,5%	50.839	4,3%
2.04 Bildende Kunst	5.504	5,6%	38.668	2,2%	153.176	13,0%
2.05 Malen/Zeichnen/Drucktechniken	19.100	19,4%	439.647	24,5%	202.991	17,2%
2.06 Plastisches Gestalten	9.742	9,9%	188.731	10,5%	92.197	7,8%
2.07 Musik	1.503	1,5%	27.179	1,5%	19.569	1,7%
2.08 Musikalische Praxis	13.070	13,3%	252.701	14,1%	94.611	8,0%
2.09 Tanz	13.283	13,5%	236.598	13,2%	170.074	14,4%
2.10 Medien	532	0,5%	10.861	0,6%	14.349	1,2%
2.11 Medienpraxis	2.579	2,6%	52.154	2,9%	27.564	2,3%
2.12 Werken	8.420	8,6%	108.075	6,0%	82.542	7,0%
2.13 Textiles Gestalten	4.676	4,8%	82.269	4,6%	44.404	3,8%
2.14 Textilkunde/Mode/Nähen	5.683	5,8%	128.037	7,1%	52.032	4,4%
insgesamt	98.353	100%	1.792.895	100%	1.178.895	100%
Gesundheit						
3.00 fächerübergreifende/sonstige Kurse	11.894	8,0%	217.029	9,0%	195.543	9,7%
3.01 Autogenes Training/Yoga/Entspannung	35.177	23,6%	652.286	27,1%	441.442	22,0%
3.02 Gymnastik/Bewegung/Körpererfahrung	69.787	46,8%	1.160.980	48,2%	981.131	48,9%
3.03 Abhängigkeiten/Psychomatik	742	0,5%	14.208	0,6%	9.755	0,5%
3.04 Erkrankungen/Heilmethoden	7.039	4,7%	101.100	4,2%	92.133	4,6%
3.05 Gesundh.-/Krankenpflege/Erste Hilfe	4.225	2,8%	54.104	2,2%	48.597	2,4%
3.06 Gesundheitspolitik/-wesen	727	0,5%	9.656	0,4%	9.145	0,5%
3.07 Ernährung	19.619	13,1%	198.282	8,2%	230.304	11,5%
insgesamt	149.210	100%	2.407.645	100%	2.008.050	100%

Anmerkung: Differenzierung nach Fachgebieten nur für offen angebotenen Kurse (vgl. Tabelle 9 und 11)

Zu den Erläuterungen

Programmbereich/Fachgebiet	Kurse		Unterrichtsstunden		Belegungen	
Sprachen						
4.00 fachgebietsübergreifende Kurse	1.241	0,8%	38.228	0,7%	33.268	1,8%
4.01 Arabisch	975	0,6%	25.895	0,5%	9.682	0,5%
4.02 Chinesisch	542	0,3%	13.948	0,3%	5.184	0,3%
4.03 Dänisch	1.044	0,6%	27.339	0,5%	10.953	0,6%
4.04 Deutsch als Fremdsprache	21.791	13,4%	1.697.946	30,6%	322.254	17,4%
4.05 Deutsch als Muttersprache	2.081	1,3%	85.252	1,5%	21.374	1,2%
4.06 Englisch	62.143	38,1%	1.703.514	30,7%	690.501	37,3%
4.07 Finnisch	224	0,1%	6.017	0,1%	2.220	0,1%
4.08 Französisch	19.268	11,8%	502.127	9,1%	192.116	10,4%
4.09 Italienisch	19.176	11,8%	513.788	9,3%	201.728	10,9%
4.10 Japanisch	689	0,4%	17.738	0,3%	7.606	0,4%
4.11 Latein	347	0,2%	9.967	0,2%	3.383	0,2%
4.12 Neugriechisch	1.702	1,0%	44.868	0,8%	16.146	0,9%
4.13 Neuhebräisch	152	0,1%	3.904	0,1%	1.340	0,1%
4.14 Niederländisch	1.665	1,0%	44.260	0,8%	19.318	1,0%
4.15 Norwegisch	551	0,3%	13.714	0,2%	6.168	0,3%
4.16 Persisch	72	0,0%	1.988	0,0%	754	0,0%
4.17 Polnisch	893	0,5%	24.270	0,4%	8.359	0,5%
4.18 Portugiesisch	983	0,6%	25.407	0,5%	9.246	0,5%
4.19 Russisch	1.846	1,1%	48.106	0,9%	16.401	0,9%
4.20 Schwedisch	1.740	1,1%	44.323	0,8%	19.249	1,0%
4.21 Serbokroatisch (Bosn-/Kroat-/Serbisch)	271	0,2%	7.217	0,1%	2.715	0,1%
4.22 Spanisch	20.419	12,5%	558.696	10,1%	221.369	12,0%
4.23 Tschechisch	481	0,3%	13.673	0,2%	4.054	0,2%
4.24 Türkisch	1.147	0,7%	32.628	0,6%	11.810	0,6%
4.25 Ungarisch	428	0,3%	11.991	0,2%	3.771	0,2%
4.26 andere Fremdsprachen	1.047	0,6%	26.283	0,5%	10.807	0,6%
insgesamt	162.918	100%	5.543.087	100%	1.851.776	100%
Arbeit - Beruf						
5.00 fächerübergreifende/sonstige Kurse	5.899	7,1%	260.770	11,8%	67.715	8,2%
5.01 IuK-Grundlagen/allg. Anwendungen	44.866	54,2%	951.132	42,9%	434.396	52,7%
5.02 Kaufmännische IuK-Anwendungen	10.314	12,5%	244.884	11,0%	97.644	11,8%
5.03 Technische IuK-Anwendungen	4.430	5,4%	101.513	4,6%	41.296	5,0%
5.04 Büropraxis	8.776	10,6%	219.787	9,9%	88.112	10,7%
5.05 Rechnungswesen	2.382	2,9%	88.561	4,0%	26.600	3,2%
5.06 Kaufmännische Grund-/Fachlehrgänge	1.866	2,3%	126.446	5,7%	22.173	2,7%
5.07 Technische Grund-/Fachlehrgänge	1.455	1,8%	85.234	3,8%	15.620	1,9%
5.08 Branchenspezifische Fachlehrgänge	783	0,9%	85.053	3,8%	9.843	1,2%
5.09 Organisation/Management	1.983	2,4%	55.040	2,5%	21.167	2,6%
insgesamt	82.754	100%	2.218.420	100%	824.566	100%
Grundbildung - Schulabschlüsse						
6.00 fächerübergreifende/sonstige Kurse	732	9,7%	130.823	13,1%	8.392	8,7%
6.01 Hauptschulabschluß	1.146	15,2%	256.473	25,8%	20.676	21,4%
6.02 Realschulabschluß	895	11,9%	228.777	23,0%	17.540	18,2%
6.03 FHS-Reife/FOS-Abschluß	251	3,3%	30.175	3,0%	3.871	4,0%
6.04 Abitur/allg. HS-Reife	369	4,9%	147.729	14,8%	5.765	6,0%
6.05 HS-Zugang ohne Abitur	247	3,3%	30.295	3,0%	3.823	4,0%
6.06 sonstige Schulabschlüsse	88	1,2%	9.569	1,0%	1.113	1,2%
6.07 Alphabetisierung/Elementarbildung	2.885	38,4%	140.443	14,1%	26.176	27,1%
6.08 Rechnen/Mathematik	909	12,1%	21.015	2,1%	9.264	9,6%
insgesamt	7.522	100%	995.299	100%	96.620	100%

Tabelle 11: Auftrags-/Vertragsmaßnahmen, Unterrichtsstunden und Belegungen nach Ländern und Programmbereichen 2002

Land	Programmbereiche								
	Politik - Gesellschaft - Umwelt			Kultur - Gestalten			Gesundheit		
	Maßnahmen	Unterrichtsstunden	Belegungen	Maßnahmen	Unterrichtsstunden	Belegungen	Maßnahmen	Unterrichtsstunden	Belegungen
Baden-Württemberg	62 1,9%	2.231 0,9%	913 2,4%	24 0,8%	356 0,1%	343 0,9%	62 1,9%	1.534 0,6%	1.004 2,7%
Bayern	0 x	0 x	0 x	0 x	0 x	0 x	0 x	0 x	0 x
Berlin	24 9,3%	1.721 6,4%	211 6,2%	3 1,2%	2.118 7,9%	49 1,4%	2 0,8%	40 0,1%	24 0,7%
Brandenburg	5 1,3%	61 0,6%	61 1,5%	2 0,5%	50 0,5%	14 0,3%	5 1,3%	51 0,5%	46 1,1%
Bremen	0 0,0%	0 0,0%	0 0,0%	0 0,0%	0 0,0%	0 0,0%	0 0,0%	0 0,0%	0 0,0%
Hamburg	0 0,0%	0 0,0%	0 0,0%	0 0,0%	0 0,0%	0 0,0%	5 12,2%	85 1,2%	73 8,8%
Hessen	146 12,7%	15.301 7,9%	2.706 17,9%	64 5,6%	1.465 0,8%	533 3,5%	48 4,2%	838 0,4%	1.597 10,6%
Mecklenburg-Vorpommern	7 2,6%	72 0,2%	52 1,6%	0 0,0%	0 0,0%	0 0,0%	11 4,2%	668 1,7%	181 5,6%
Niedersachsen	93 3,5%	5.503 0,8%	1.175 3,4%	9 0,3%	147 0,0%	92 0,3%	38 1,4%	1.952 0,3%	542 1,6%
Nordrhein-Westfalen	190 6,6%	22.270 9,5%	2.457 7,3%	99 3,4%	3.894 1,7%	1.952 5,8%	63 2,2%	908 0,4%	749 2,2%
Rheinland-Pfalz	30 9,7%	1.845 5,2%	436 6,2%	3 1,0%	50 0,1%	10 0,1%	9 2,9%	159 0,4%	98 1,4%
Saarland	0 0,0%	0 0,0%	0 0,0%	1 0,9%	14 0,0%	15 1,0%	1 0,9%	20 0,1%	10 0,6%
Sachsen	55 9,5%	3.180 6,9%	1.006 15,4%	2 0,3%	18 0,0%	18 0,3%	26 4,5%	548 1,2%	266 4,1%
Sachsen-Anhalt	5 17,2%	476 3,6%	104 18,2%	3 10,3%	584 4,5%	44 7,7%	1 3,4%	3 0,0%	20 3,5%
Schleswig-Holstein	31 4,2%	1.042 1,2%	327 3,7%	23 3,1%	550 0,7%	305 3,4%	12 1,6%	833 1,0%	127 1,4%
Thüringen	4 2,8%	40 0,4%	28 2,2%	0 0,0%	0 0,0%	0 0,0%	3 2,1%	43 0,5%	41 3,3%
Bundesrepublik Deutschland	652 5,1%	53.742 3,2%	9.476 5,9%	233 1,8%	9.246 0,6%	3.375 2,1%	286 2,2%	7.682 0,5%	4.778 3,0%

Zu den Erläuterungen

Programmbereiche									insgesamt		
Sprachen			Arbeit - Beruf			Grundbildung - Schulabschlüsse			Maßnahmen	Unterrichtsstunden	Belegungen
Maßnahmen	Unterrichtsstunden	Belegungen	Maßnahmen	Unterrichtsstunden	Belegungen	Maßnahmen	Unterrichtsstunden	Belegungen			
1.436	134.357	17.473	1.388	79.660	15.238	226	21.901	2.634	3.198	240.039	37.605
44,9%	56,0%	46,5%	43,4%	33,2%	40,5%	7,1%	9,1%	7,0%	100%	100%	100%
0	0	0	0	0	0	0	0	0	0	0	0
x	x	x	x	x	x	x	x	x	x	x	x
90	7.264	1.011	98	10.286	1.432	41	5.267	702	258	26.696	3.429
34,9%	27,2%	29,5%	38,0%	38,5%	41,8%	15,9%	19,7%	20,5%	100%	100%	100%
81	3.604	669	280	5.856	3.238	0	0	0	373	9.622	4.028
21,7%	37,5%	16,6%	75,1%	60,9%	80,4%	0,0%	0,0%	0,0%	100%	100%	100%
7	2.788	143	89	32.731	1.578	0	0	0	96	35.519	1.721
7,3%	7,8%	8,3%	92,7%	92,2%	91,7%	0,0%	0,0%	0,0%	100%	100%	100%
34	7.218	735	2	48	26	0	0	0	41	7.351	834
82,9%	98,2%	88,1%	4,9%	0,7%	3,1%	0,0%	0,0%	0,0%	100%	100%	100%
253	24.484	2.629	597	141.765	7.026	44	9.198	618	1.152	193.051	15.109
22,0%	12,7%	17,4%	51,8%	73,4%	46,5%	3,8%	4,8%	4,1%	100%	100%	100%
67	19.219	978	107	8.400	1.229	73	11.791	790	265	40.150	3.230
25,3%	47,9%	30,3%	40,4%	20,9%	38,0%	27,5%	29,4%	24,5%	100%	100%	100%
392	93.017	4.964	2.068	524.209	26.963	63	33.084	1.010	2.663	657.912	34.746
14,7%	14,1%	14,3%	77,7%	79,7%	77,6%	2,4%	5,0%	2,9%	100%	100%	100%
750	88.261	9.209	1.659	105.552	17.431	117	12.875	1.669	2.878	233.760	33.467
26,1%	37,8%	27,5%	57,6%	45,2%	52,1%	4,1%	5,5%	5,0%	100%	100%	100%
43	5.252	310	194	16.980	5.695	30	11.396	484	309	35.682	7.033
13,9%	14,7%	4,4%	62,8%	47,6%	81,0%	9,7%	31,9%	6,9%	100%	100%	100%
34	8.102	461	48	8.503	562	23	18.925	491	107	35.564	1.539
31,8%	22,8%	30,0%	44,9%	23,9%	36,5%	21,5%	53,2%	31,9%	100%	100%	100%
134	23.482	1.298	321	17.061	3.667	38	1.888	264	576	46.177	6.519
23,3%	50,9%	19,9%	55,7%	36,9%	56,3%	6,6%	4,1%	4,0%	100%	100%	100%
14	9.165	318	6	2.864	87	0	0	0	29	13.092	573
48,3%	70,0%	55,5%	20,7%	21,9%	15,2%	0,0%	0,0%	0,0%	100%	100%	100%
257	44.101	3.012	367	19.122	4.152	50	18.467	918	740	84.115	8.841
34,7%	52,4%	34,1%	49,6%	22,7%	47,0%	6,8%	22,0%	10,4%	100%	100%	100%
36	1.577	331	97	5.723	834	2	1.598	20	142	8.981	1.254
25,4%	17,6%	26,4%	68,3%	63,7%	66,5%	1,4%	17,8%	1,6%	100%	100%	100%
3.628	471.891	43.541	7.321	978.760	89.158	707	146.390	9.600	12.827	1.667.711	159.928
28,3%	28,3%	27,2%	57,1%	58,7%	55,7%	5,5%	8,8%	6,0%	100%	100%	100%

**Tabelle 12: Zeitorganisation von Kursen nach
Programmbereichen 2002**

Programmbereich	einmal pro Woche		mehrmals pro Woche		Tages- veran- staltung	Wochen- endkurs	Wochen- kurs	insge- samt
	Abend- kurs	Tages- kurs	Abend- kurs	Tages- kurs				
Politik-Gesellschaft- Umwelt	8.628 28,1%	6.583 21,5%	1.051 3,4%	1.773 5,8%	6.335 20,7%	4.729 15,4%	1.562 5,1%	30.661 100%
Kultur-Gestalten	32.241 47,1%	16.183 23,6%	1.960 2,9%	1.943 2,8%	5.576 8,1%	8.429 12,3%	2.173 3,2%	68.505 100%
Gesundheit	57.700 56,4%	24.111 23,6%	2.739 2,7%	1.855 1,8%	7.241 7,1%	5.458 5,3%	3.197 3,1%	102.301 100%
Sprachen	63.386 51,6%	28.728 23,4%	8.081 6,6%	9.960 8,1%	4.088 3,3%	2.414 2,0%	6.135 5,0%	122.792 100%
Arbeit-Beruf	20.529 30,5%	10.086 15,0%	6.278 9,3%	8.355 12,4%	6.035 9,0%	9.396 13,9%	6.739 10,0%	67.418 100%
Grundbildung- Schulabschlüsse	1.386 19,5%	1.504 21,2%	1.367 19,3%	2.029 28,6%	191 2,7%	84 1,2%	536 7,6%	7.097 100%
insgesamt	183.870 46,1%	87.195 21,9%	21.476 5,4%	25.915 6,5%	29.466 7,4%	30.510 7,7%	20.342 5,1%	398.774 100%

Zu den Erläuterungen

Tabelle 13: Geschlechtsverteilung in Kursen nach Ländern und Programmbereichen 2002

Land	Programmbereiche							
	Politik - Gesellschaft - Umwelt		Kultur - Gestalten		Gesundheit		Sprachen	
	Frauen	Männer	Frauen	Männer	Frauen	Männer	Frauen	Männer
Baden-Württemberg	68,8%	31,2%	79,1%	20,9%	83,4%	16,6%	70,3%	29,7%
Bayern	68,3%	31,7%	80,3%	19,7%	82,8%	17,2%	71,1%	28,9%
Berlin	66,4%	33,6%	75,9%	24,1%	81,2%	18,8%	68,8%	31,2%
Brandenburg	67,1%	32,9%	85,8%	14,2%	92,1%	7,9%	67,6%	32,4%
Bremen	64,9%	35,1%	76,7%	23,3%	81,3%	18,7%	67,9%	32,1%
Hamburg	76,4%	23,6%	83,3%	16,7%	84,5%	15,5%	72,9%	27,1%
Hessen	68,3%	31,7%	80,5%	19,5%	82,9%	17,1%	71,3%	28,7%
Mecklenburg-Vorpommern	56,1%	43,9%	82,9%	17,1%	90,2%	9,8%	69,0%	31,0%
Niedersachsen	69,5%	30,5%	82,1%	17,9%	85,6%	14,4%	68,6%	31,4%
Nordrhein-Westfalen	71,1%	28,9%	79,8%	20,2%	83,4%	16,6%	69,6%	30,4%
Rheinland-Pfalz	62,8%	37,2%	79,1%	20,9%	83,0%	17,0%	70,6%	29,4%
Saarland	56,0%	44,0%	81,1%	18,9%	77,5%	22,5%	66,3%	33,7%
Sachsen	69,1%	30,9%	83,4%	16,6%	91,8%	8,2%	65,0%	35,0%
Sachsen-Anhalt	65,4%	34,6%	87,4%	12,6%	92,8%	7,2%	68,0%	32,0%
Schleswig-Holstein	66,7%	33,3%	84,8%	15,2%	84,7%	15,3%	69,3%	30,7%
Thüringen	57,6%	42,4%	80,9%	19,1%	90,3%	9,7%	66,5%	33,5%
Bundesrepublik Deutschland	68,4%	31,6%	80,5%	19,5%	83,8%	16,2%	69,8%	30,2%

Zur Abbildung

Zu den Erläuterungen

				insgesamt	
Arbeit - Beruf		Grundbildung - Schulabschlüsse			
Frauen	Männer	Frauen	Männer	Frauen	Männer
63,4%	36,6%	54,2%	45,8%	75,2%	24,8%
62,9%	37,1%	51,6%	48,4%	75,8%	24,2%
59,9%	40,1%	58,3%	41,7%	70,5%	29,5%
69,2%	30,8%	47,2%	52,8%	75,9%	24,1%
56,2%	43,8%	60,3%	39,7%	70,2%	29,8%
69,6%	30,4%	48,1%	51,9%	76,5%	23,5%
60,6%	39,4%	51,4%	48,6%	74,3%	25,7%
62,9%	37,1%	44,9%	55,1%	74,2%	25,8%
58,6%	41,4%	49,4%	50,6%	72,3%	27,7%
62,3%	37,7%	50,2%	49,8%	73,2%	26,8%
64,2%	35,8%	55,5%	44,5%	74,0%	26,0%
57,5%	42,5%	48,9%	51,1%	70,3%	29,7%
66,6%	33,4%	59,1%	40,9%	74,0%	26,0%
66,0%	34,0%	47,8%	52,2%	75,2%	24,8%
61,5%	38,5%	50,1%	49,9%	75,3%	24,7%
64,1%	35,9%	49,2%	50,8%	74,8%	25,2%
62,1%	37,9%	51,1%	48,9%	74,2%	25,8%

Tabelle 14: Altersverteilung in Kursen nach Ländern und Programmbereichen 2002

Land	Programmbereiche											
	Politik - Gesellschaft - Umwelt						Kultur - Gestalten					
	unter 18	18-24	25-34	35-49	50-64	65 u. älter	unter 18	18-24	25-34	35-49	50-64	65 u. älter
Baden-Württemberg	11,8%	5,6%	21,7%	33,2%	18,8%	8,8%	24,3%	6,6%	19,6%	27,1%	15,6%	6,7%
Bayern	5,2%	8,7%	34,2%	28,5%	18,3%	5,1%	1,7%	9,7%	27,9%	33,1%	20,3%	7,3%
Berlin	4,1%	9,2%	19,2%	30,9%	26,3%	10,3%	5,5%	16,0%	24,2%	30,5%	18,8%	5,0%
Brandenburg	8,1%	8,2%	16,2%	29,6%	26,6%	11,4%	10,6%	7,4%	15,9%	32,5%	26,2%	7,4%
Bremen	4,9%	2,2%	4,6%	25,2%	42,0%	21,1%	3,4%	3,9%	7,1%	25,8%	38,8%	21,0%
Hamburg	5,2%	2,3%	9,2%	21,0%	27,2%	35,1%	2,5%	5,4%	18,6%	29,0%	24,2%	20,3%
Hessen	10,2%	5,8%	26,3%	29,8%	17,5%	10,3%	19,9%	8,0%	18,7%	27,4%	17,8%	8,4%
Mecklenburg-Vorpommern	12,8%	12,2%	17,3%	30,9%	20,7%	6,1%	10,4%	10,4%	18,7%	34,1%	21,0%	5,5%
Niedersachsen	5,3%	6,0%	22,5%	30,7%	24,8%	10,6%	6,5%	5,0%	21,0%	33,6%	23,7%	10,2%
Nordrhein-Westfalen	8,6%	6,1%	25,1%	32,3%	17,5%	10,3%	7,3%	7,3%	19,5%	33,5%	21,8%	10,6%
Rheinland-Pfalz	20,5%	6,3%	22,6%	25,2%	17,4%	8,1%	16,9%	6,8%	18,4%	31,5%	20,3%	6,1%
Saarland	2,4%	2,7%	23,1%	30,4%	23,5%	17,8%	10,5%	10,1%	18,3%	31,7%	20,2%	9,1%
Sachsen	5,4%	6,9%	16,6%	27,3%	24,2%	19,7%	13,7%	10,7%	19,0%	28,6%	19,2%	8,9%
Sachsen-Anhalt	4,6%	8,0%	15,5%	29,1%	27,0%	15,7%	6,2%	7,9%	14,9%	32,4%	27,5%	11,0%
Schleswig-Holstein	8,9%	6,2%	19,5%	31,4%	17,7%	16,3%	6,1%	4,2%	14,0%	32,5%	29,4%	13,7%
Thüringen	9,4%	11,9%	13,4%	20,2%	26,1%	19,1%	8,5%	8,8%	21,5%	37,4%	19,2%	4,6%
Bundesrepublik Deutschland	8,3%	6,8%	24,6%	30,1%	20,3%	9,9%	10,9%	7,7%	21,1%	31,2%	20,4%	8,6%

Zur Abbildung Altersstruktur nach Programmbereichen

Zu den Erläuterungen

Programmbereiche											
Gesundheit						Sprachen					
unter 18	18-24	25-34	35-49	50-64	65 u. älter	unter 18	18-24	25-34	35-49	50-64	65 u. älter
9,1%	5,6%	23,1%	34,0%	19,9%	8,1%	9,4%	10,0%	22,5%	29,1%	21,1%	8,0%
1,6%	9,0%	27,3%	34,8%	20,5%	6,9%	0,6%	11,7%	29,4%	30,1%	21,7%	6,5%
2,0%	6,9%	20,8%	36,7%	26,4%	7,1%	4,1%	15,6%	30,9%	26,9%	17,3%	5,2%
3,0%	6,0%	19,8%	37,2%	26,6%	7,5%	3,2%	9,8%	20,0%	35,5%	25,9%	5,7%
0,7%	1,5%	5,7%	29,0%	46,2%	17,0%	1,1%	5,8%	15,7%	28,8%	29,8%	18,9%
0,8%	3,3%	22,3%	36,6%	23,3%	13,8%	1,4%	9,5%	23,0%	27,6%	24,5%	13,9%
7,2%	6,6%	21,0%	35,0%	22,8%	7,5%	7,4%	15,8%	23,6%	27,9%	19,2%	6,1%
3,9%	5,7%	14,6%	33,6%	31,1%	11,1%	3,9%	11,3%	21,3%	32,7%	25,0%	5,8%
3,1%	4,3%	22,9%	37,3%	23,8%	8,6%	3,3%	10,6%	24,5%	30,3%	23,6%	7,7%
3,4%	5,1%	20,8%	36,8%	23,8%	10,1%	3,7%	11,0%	22,1%	31,7%	23,5%	8,0%
7,2%	6,3%	18,9%	35,6%	24,3%	7,7%	5,4%	11,2%	22,7%	31,7%	21,8%	7,2%
6,0%	7,5%	22,9%	31,2%	20,8%	11,6%	7,7%	10,9%	31,2%	28,1%	15,1%	7,0%
6,2%	6,6%	24,5%	38,1%	19,2%	5,3%	6,2%	8,6%	23,7%	32,7%	23,5%	5,3%
3,2%	5,3%	15,9%	40,0%	26,6%	9,0%	2,5%	9,5%	19,3%	34,1%	27,7%	7,0%
1,8%	3,4%	17,4%	37,1%	30,2%	10,0%	3,9%	11,1%	19,5%	31,1%	25,9%	8,6%
3,5%	7,5%	17,7%	37,5%	26,4%	7,4%	4,2%	11,9%	22,7%	34,7%	21,6%	4,9%
4,4%	6,5%	22,9%	35,5%	22,5%	8,2%	4,4%	11,3%	24,4%	30,4%	22,2%	7,3%

noch Tabelle 14: Altersverteilung in Kursen nach Ländern und Programmbereichen 2002

Land	Programmbereiche											
	Arbeit - Beruf						Grundbildung - Schulabschlüsse					
	unter 18	18-24	25-34	35-49	50-64	65 u. älter	unter 18	18-24	25-34	35-49	50-64	65 u. älter
Baden-Württemberg	7,6%	7,6%	24,0%	37,9%	16,3%	6,5%	58,2%	19,1%	11,2%	8,9%	2,4%	0,2%
Bayern	0,9%	10,4%	29,1%	38,2%	16,7%	4,7%	8,3%	71,3%	14,1%	5,2%	0,9%	0,2%
Berlin	3,1%	11,3%	26,4%	38,6%	16,3%	4,3%	19,1%	30,5%	24,9%	17,2%	7,3%	1,1%
Brandenburg	3,9%	6,6%	18,6%	45,7%	21,4%	3,7%	4,6%	52,2%	30,0%	12,4%	0,6%	0,1%
Bremen	3,1%	5,0%	9,2%	31,9%	37,1%	13,7%	5,8%	6,9%	12,5%	38,5%	28,6%	7,7%
Hamburg	1,4%	6,5%	26,1%	40,9%	18,5%	6,7%	5,9%	18,1%	25,6%	36,3%	11,4%	2,7%
Hessen	7,4%	9,1%	24,6%	38,9%	16,0%	3,9%	41,8%	23,7%	17,8%	12,7%	3,1%	0,8%
Mecklenburg-Vorpommern	7,7%	10,8%	21,0%	36,0%	19,6%	5,0%	23,1%	41,0%	21,9%	11,3%	2,6%	0,0%
Niedersachsen	6,2%	12,8%	25,9%	35,1%	15,0%	5,0%	10,1%	36,9%	29,7%	17,6%	2,8%	2,9%
Nordrhein-Westfalen	11,5%	8,8%	20,4%	36,9%	17,5%	4,9%	20,5%	48,9%	15,8%	12,1%	2,4%	0,4%
Rheinland-Pfalz	8,6%	9,3%	20,1%	37,4%	18,8%	5,8%	16,0%	43,8%	22,6%	15,0%	2,4%	0,2%
Saarland	6,9%	10,4%	23,3%	29,7%	21,3%	8,5%	7,8%	48,1%	29,9%	14,3%	0,0%	0,0%
Sachsen	5,7%	7,2%	26,3%	40,6%	16,9%	3,3%	45,3%	23,1%	14,7%	13,7%	2,6%	0,5%
Sachsen-Anhalt	5,1%	10,0%	17,9%	40,7%	21,8%	4,5%	5,9%	31,3%	23,3%	28,3%	9,9%	1,3%
Schleswig-Holstein	3,8%	4,8%	17,6%	39,2%	24,8%	9,7%	15,5%	27,3%	19,5%	29,5%	6,5%	1,6%
Thüringen	6,2%	9,3%	19,9%	39,5%	21,7%	3,3%	20,6%	66,0%	7,8%	4,6%	0,6%	0,4%
Bundesrepublik Deutschland	6,4%	9,5%	23,8%	37,7%	17,4%	5,2%	23,2%	39,9%	18,9%	13,8%	3,2%	1,0%

Zu den Erläuterungen

insgesamt					
unter 18	18-24	25-34	35-49	50-64	65 u. älter
12,4%	7,4%	22,2%	31,5%	18,8%	7,6%
1,6%	10,2%	28,6%	33,0%	20,1%	6,5%
4,0%	13,2%	26,4%	31,1%	19,6%	5,7%
4,6%	8,7%	19,1%	36,7%	24,7%	6,1%
2,1%	4,1%	10,2%	28,5%	36,9%	18,3%
1,9%	7,0%	21,3%	30,4%	23,6%	15,8%
9,8%	10,1%	22,3%	31,4%	19,4%	6,9%
7,1%	11,2%	18,8%	32,3%	23,8%	6,7%
4,6%	8,6%	23,7%	33,4%	21,6%	8,0%
6,1%	9,0%	21,2%	33,8%	21,5%	8,5%
9,7%	8,6%	20,4%	33,0%	21,3%	7,0%
7,1%	9,4%	25,0%	30,0%	19,0%	9,5%
7,7%	8,3%	23,0%	34,0%	20,6%	6,4%
4,0%	8,8%	17,3%	35,5%	26,0%	8,5%
4,2%	6,5%	17,6%	34,2%	26,9%	10,6%
5,7%	10,7%	19,4%	35,0%	22,7%	6,4%
6,3%	9,0%	23,3%	32,9%	21,0%	7,6%

Zur Abbildung

Tabelle 15: Kurse für besondere Adressaten nach Programmbereichen 2002

Programmbereich	Ältere Menschen	Analphabeten	Arbeitslose	Ausländer	Menschen mit Behinderung	Frauen	andere Adressatengruppen	insgesamt
Politik - Gesellschaft - Umwelt	1.685 10,4%	23 0,9%	56 2,7%	214 1,4%	529 21,0%	2.443 15,8%	2.940 12,2%	7.890 17,0%
Kultur - Gestalten	1.673 10,3%	16 0,7%	47 2,3%	94 0,6%	529 21,0%	2.211 14,3%	5.280 21,9%	9.850 10,0%
Gesundheit	3.597 22,2%	47 1,9%	35 1,7%	77 0,5%	627 24,9%	6.544 42,4%	5.892 24,4%	16.819 11,3%
Sprachen	5.186 31,9%	545 22,2%	279 13,7%	14.229 94,9%	174 6,9%	460 3,0%	5.004 20,7%	25.877 15,5%
Arbeit - Beruf	4.084 25,2%	27 1,1%	1.410 69,2%	107 0,7%	184 7,3%	3.748 24,3%	4.163 17,2%	13.723 15,2%
Grundbildung - Schulabschlüsse	8 0,0%	1.797 73,2%	211 10,4%	268 1,8%	479 19,0%	36 0,2%	872 3,6%	3.671 44,6%
insgesamt	16.233 100%	2.455 100%	2.038 100%	14.989 100%	2.522 100%	15.442 100%	24.151 100%	77.830 13,9%

Anmerkung: Die Prozentuierung in der Spalte "insgesamt" bezieht sich auf die Gesamtzahl aller Kurse (vgl. Tabelle 9).

Zu den Erläuterungen

Tabelle 16: Kurse in Zusammenarbeit mit anderen Einrichtungen nach Ländern 2002

Land	Arbeitsamt (Individuelle Förderung)			Hörfunk			Fernsehen			andere Einrichtungen der Erwachsenenbildung		
	Kurse	Unter-richts-stunden	Bele-gungen	Kurse	Unter-richts-stunden	Bele-gungen	Kurse	Unter-richts-stunden	Bele-gungen	Kurse	Unter-richts-stunden	Bele-gungen
Baden-Württemberg	95 3,2%	43.220 38,6%	1.716 4,5%	8 0,3%	50 0,0%	189 0,5%	4 0,1%	27 0,0%	37 0,1%	446 14,9%	12.813 11,4%	4.774 12,6%
Bayern	229 3,6%	49.748 44,4%	3.133 1,7%	1 0,0%	40 0,0%	10 0,0%	0 0,0%	0 0,0%	0 0,0%	188 3,0%	6.656 5,9%	2.432 1,3%
Berlin	2 0,3%	312 0,9%	23 0,1%	0 0,0%	0 0,0%	0 0,0%	0 0,0%	0 0,0%	0 0,0%	239 30,0%	14.690 42,0%	5.963 28,6%
Brandenburg	0 0,0%	0 0,0%	0 0,0%	0 0,0%	0 0,0%	0 0,0%	3 2,8%	560 14,0%	63 6,0%	45 41,7%	1.405 35,2%	379 36,1%
Bremen	3 0,6%	1.002 5,3%	128 1,6%	2 0,4%	32 0,2%	35 0,4%	0 0,0%	0 0,0%	0 0,0%	69 13,4%	2.126 11,2%	913 11,2%
Hamburg	0 0,0%	0 0,0%	0 0,0%	0 0,0%	0 0,0%	0 0,0%	0 0,0%	0 0,0%	0 0,0%	299 100,0%	9.055 100,0%	3.350 100,0%
Hessen	10 0,9%	1.189 2,4%	84 0,6%	4 0,4%	37 0,1%	42 0,3%	1 0,1%	3 0,0%	5 0,0%	148 14,0%	2.761 5,6%	2.573 18,8%
Mecklenburg-Vorpommern	21 29,2%	11.376 88,2%	388 34,5%	0 0,0%	0 0,0%	0 0,0%	0 0,0%	0 0,0%	0 0,0%	7 9,7%	593 4,6%	93 8,3%
Niedersachsen	305 9,9%	192.981 54,6%	4.817 11,1%	4 0,1%	1.247 0,4%	103 0,2%	8 0,3%	128 0,0%	424 1,0%	662 21,5%	83.916 23,7%	8.756 20,2%
Nordrhein-Westfalen	363 13,9%	46.116 35,2%	6.474 19,6%	23 0,9%	5.523 4,2%	463 1,4%	52 2,0%	1.075 0,8%	588 1,8%	220 8,4%	13.066 10,0%	2.721 8,2%
Rheinland-Pfalz	61 11,0%	19.518 51,2%	1.269 16,9%	0 0,0%	0 0,0%	0 0,0%	0 0,0%	0 0,0%	0 0,0%	26 4,7%	2.326 6,1%	419 5,6%
Saarland	7 2,9%	1.023 19,1%	60 2,4%	0 0,0%	0 0,0%	0 0,0%	0 0,0%	0 0,0%	0 0,0%	26 10,7%	390 7,3%	239 9,8%
Sachsen	15 3,8%	7.187 32,4%	257 5,5%	0 0,0%	0 0,0%	0 0,0%	1 0,3%	3 0,0%	11 0,2%	41 10,5%	4.816 21,7%	569 12,3%
Sachsen-Anhalt	40 44,9%	19.190 79,7%	753 53,3%	0 0,0%	0 0,0%	0 0,0%	0 0,0%	0 0,0%	0 0,0%	8 9,0%	1.352 5,6%	125 8,8%
Schleswig-Holstein	19 3,5%	20.129 55,2%	231 3,7%	1 0,2%	14 0,0%	6 0,1%	0 0,0%	0 0,0%	0 0,0%	133 24,6%	3.132 8,6%	1.387 22,1%
Thüringen	55 14,7%	29.695 81,0%	919 20,5%	1 0,3%	16 0,0%	10 0,2%	0 0,0%	0 0,0%	0 0,0%	15 4,0%	2.560 7,0%	196 4,4%
Bundesrepublik Deutschland	1.225 6,1%	442.686 44,2%	20.252 5,5%	44 0,2%	6.959 0,7%	858 0,2%	69 0,3%	1.796 0,2%	1.128 0,3%	2.572 12,9%	161.657 16,2%	34.889 9,4%

Zu den Erläuterungen

Vereine/Initiativen			Unternehmen/Betriebe (ohne Auftrags-/ vertragsmaßnahmen)			sonstige Einrichtungen			insgesamt		
Kurse	Unter- richts- stunden	Bele- gungen	Kurse	Unter- richts- stunden	Bele- gungen	Kurse	Unter- richts- stunden	Bele- gungen	Kurse	Unter- richts- stunden	Bele- gungen
492	8.852	6.200	486	9.826	6.018	1.462	37.199	18.959	2.993	111.987	37.893
16,4%	7,9%	16,4%	16,2%	8,8%	15,9%	48,8%	33,2%	50,0%	100%	100%	100%
68	1.618	1.053	55	3.302	905	5.742	50.648	172.638	6.283	112.012	180.171
1,1%	1,4%	0,6%	0,9%	2,9%	0,5%	91,4%	45,2%	95,8%	100%	100%	100%
109	3.474	5.136	71	2.404	1.670	376	14.067	8.088	797	34.947	20.880
13,7%	9,9%	24,6%	8,9%	6,9%	8,0%	47,2%	40,3%	38,7%	100%	100%	100%
1	8	9	16	582	150	43	1.440	450	108	3.995	1.051
0,9%	0,2%	0,9%	14,8%	14,6%	14,3%	39,8%	36,0%	42,8%	100%	100%	100%
157	6.731	2.624	278	9.050	4.335	6	87	92	515	19.028	8.127
30,5%	35,4%	32,3%	54,0%	47,6%	53,3%	1,2%	0,5%	1,1%	100%	100%	100%
0	0	0	0	0	0	0	0	0	299	9.055	3.350
0,0%	0,0%	0,0%	0,0%	0,0%	0,0%	0,0%	0,0%	0,0%	100%	100%	100%
144	5.519	1.797	280	18.853	3.243	469	21.095	5.913	1.056	49.457	13.657
13,6%	11,2%	13,2%	26,5%	38,1%	23,7%	44,4%	42,7%	43,3%	100%	100%	100%
12	245	187	16	473	157	16	212	301	72	12.899	1.126
16,7%	1,9%	16,6%	22,2%	3,7%	13,9%	22,2%	1,6%	26,7%	100%	100%	100%
238	7.857	3.380	293	7.295	3.480	1.568	60.063	22.321	3.078	353.487	43.281
7,7%	2,2%	7,8%	9,5%	2,1%	8,0%	50,9%	17,0%	51,6%	100%	100%	100%
360	7.682	4.434	407	10.859	4.351	1.195	46.694	14.047	2.620	131.015	33.078
13,7%	5,9%	13,4%	15,5%	8,3%	13,2%	45,6%	35,6%	42,5%	100%	100%	100%
130	2.983	2.023	127	2.855	1.276	210	10.405	2.515	554	38.087	7.502
23,5%	7,8%	27,0%	22,9%	7,5%	17,0%	37,9%	27,3%	33,5%	100%	100%	100%
86	1.798	1.041	42	1.071	255	81	1.062	854	242	5.344	2.449
35,5%	33,6%	42,5%	17,4%	20,0%	10,4%	33,5%	19,9%	34,9%	100%	100%	100%
64	1.097	1.127	33	679	324	237	8.393	2.346	391	22.175	4.634
16,4%	4,9%	24,3%	8,4%	3,1%	7,0%	60,6%	37,8%	50,6%	100%	100%	100%
1	28	10	1	528	1	39	2.972	525	89	24.070	1.414
1,1%	0,1%	0,7%	1,1%	2,2%	0,1%	43,8%	12,3%	37,1%	100%	100%	100%
56	1.764	752	138	4.399	1.494	193	7.047	2.417	540	36.485	6.287
10,4%	4,8%	12,0%	25,6%	12,1%	23,8%	35,7%	19,3%	38,4%	100%	100%	100%
23	240	320	200	2.111	1.974	81	2.038	1.056	375	36.660	4.475
6,1%	0,7%	7,2%	53,3%	5,8%	44,1%	21,6%	5,6%	23,6%	100%	100%	100%
1.941	49.896	30.093	2.443	74.287	29.633	11.718	263.422	252.522	20.012	1.000.703	369.375
9,7%	5,0%	8,1%	12,2%	7,4%	8,0%	58,6%	26,3%	68,4%	100%	100%	100%

Tabelle 17: Teilnahme an Prüfungen nach Ländern 2002

Land	insgesamt	davon schulische Prüfungen						
		davon						
		Haupt- schulab- schluß	Real- schulab- schluß/ FS-Reife u.Ä.	FHS- Reife/ FOS- Abschluß	Abitur/ allg. HS- Reife	HS- Zugang ohne Abitur		
Baden-Württemberg	12.369	961 7,8%	592 61,6%	179 18,6%	0 0,0%	190 19,8%	0 0,0%	
Bayern	1.344	0 0,0%	0 x	0 x	0 x	0 x	0 x	
Berlin	4.187	43 1,0%	43 100,0%	0 0,0%	0 0,0%	0 0,0%	0 0,0%	
Brandenburg	834	433 51,9%	88 20,3%	71 16,4%	86 19,9%	188 43,4%	0 0,0%	
Bremen	200	14 7,0%	0 0,0%	0 0,0%	0 0,0%	0 0,0%	14 100,0%	
Hamburg	930	67 7,2%	67 100,0%	0 0,0%	0 0,0%	0 0,0%	0 0,0%	
Hessen	4.888	360 7,4%	189 52,5%	136 37,8%	35 9,7%	0 0,0%	0 0,0%	
Mecklenburg- Vorpommern	1.153	348 30,2%	152 43,7%	190 54,6%	0 0,0%	6 1,7%	0 0,0%	
Niedersachsen	37.262	2.671 7,2%	1.265 47,4%	885 33,1%	25 0,9%	120 4,5%	376 14,1%	
Nordrhein-Westfalen	33.437	13.016 38,9%	7.575 58,2%	4.361 33,5%	1.016 7,8%	64 0,5%	0 0,0%	
Rheinland-Pfalz	3.444	715 20,8%	509 71,2%	128 17,9%	0 0,0%	78 10,9%	0 0,0%	
Saarland	1.682	41 2,4%	41 100,0%	0 0,0%	0 0,0%	0 0,0%	0 0,0%	
Sachsen	1.194	144 12,1%	0 0,0%	0 0,0%	0 0,0%	0 0,0%	144 100,0%	
Sachsen-Anhalt	1.799	122 6,8%	73 59,8%	49 40,2%	0 0,0%	0 0,0%	0 0,0%	
Schleswig-Holstein	2.639	213 8,1%	203 95,3%	10 4,7%	0 0,0%	0 0,0%	0 0,0%	
Thüringen	1.604	285 17,8%	25 8,8%	151 53,0%	6 2,1%	103 36,1%	0 0,0%	
Bundesrepublik Deutschland	108.966	19.433 17,8%	10.822 55,7%	6.160 31,7%	1.168 6,0%	749 3,9%	534 2,7%	

Anmerkungen

- (1) Die Prozentuierungen in den Spalten "schulische Prüfungen" bzw. "nicht-schulische Prüfungen" beziehen sich auf Prüfungen insgesamt.
 (2) Die Prozentuierungen in den Spalten für spezielle Prüfungsarten beziehen sich jeweils auf die Teilsommen in den Spalten "schulische Prüfungen" bzw. "nicht-schulische Prüfungen".

Zu den Erläuterungen

davon nicht-schulische Prüfungen						
	davon					
	IHK/ Hand- werks- kammer/ Berufs- verbände	sonstige Institu- tionen	VHS-Prü- fungen: ausl. Ab- schlüsse	landes- einheit- liche VHS- Prü- fungen	Zertifi- kate der WBT	sonst. VHS-Prü- fungen
11.408	481	4.320	1.301	2.147	1.088	2.071
92,2%	4,2%	37,9%	11,4%	18,8%	9,5%	18,2%
1.344	0	0	0	0	1.344	0
100,0%	0,0%	0,0%	0,0%	0,0%	100,0%	0,0%
4.144	155	156	1.055	641	714	1.423
99,0%	3,7%	3,8%	25,5%	15,5%	17,2%	34,3%
401	58	89	0	141	95	18
48,1%	14,5%	22,2%	0,0%	35,2%	23,7%	4,5%
186	20	115	0	20	31	0
93,0%	10,8%	61,8%	0,0%	10,8%	16,7%	0,0%
863	0	0	0	289	322	252
92,8%	0,0%	0,0%	0,0%	33,5%	37,3%	29,2%
4.528	149	1.247	373	704	1.317	738
92,6%	3,3%	27,5%	8,2%	15,5%	29,1%	16,3%
805	153	114	112	122	122	182
69,8%	19,0%	14,2%	13,9%	15,2%	15,2%	22,6%
34.591	1.744	3.695	1.196	23.598	1.154	3.204
92,8%	5,0%	10,7%	3,5%	68,2%	3,3%	9,3%
20.421	422	1.927	1.217	12.316	2.364	2.175
61,1%	2,1%	9,4%	6,0%	60,3%	11,6%	10,7%
2.729	192	276	333	817	340	771
79,2%	7,0%	10,1%	12,2%	29,9%	12,5%	28,3%
1.641	17	277	564	536	227	20
97,6%	1,0%	16,9%	34,4%	32,7%	13,8%	1,2%
1.050	33	67	51	72	308	519
87,9%	3,1%	6,4%	4,9%	6,9%	29,3%	49,4%
1.677	95	83	0	907	357	235
93,2%	5,7%	4,9%	0,0%	54,1%	21,3%	14,0%
2.426	241	225	114	772	407	667
91,9%	9,9%	9,3%	4,7%	31,8%	16,8%	27,5%
1.319	100	132	277	273	31	506
82,2%	7,6%	10,0%	21,0%	20,7%	2,4%	38,4%
89.533	3.860	12.723	6.593	43.355	10.221	12.781
82,2%	4,3%	14,2%	7,4%	48,4%	11,4%	14,3%

Tabelle 18: Einzelveranstaltungen und Vortragsreihen nach Ländern und Programmbereichen 2002

Land	Programmbereiche							
	Politik - Gesellschaft - Umwelt		Kultur - Gestalten		Gesundheit		Sprachen	
	Veranstaltung	Besucher/-innen	Veranstaltung	Besucher/-innen	Veranstaltung	Besucher/-innen	Veranstaltung	Besucher/-innen
Baden-Württemberg	6.363 41,8%	187.357 35,6%	4.835 31,8%	240.532 45,7%	2.253 14,8%	65.294 12,4%	1.288 8,5%	25.048 4,8%
Bayern	10.076 44,5%	294.195 43,9%	5.535 24,5%	240.408 35,8%	5.375 23,7%	107.969 16,1%	681 3,0%	14.988 2,2%
Berlin	628 42,4%	11.686 53,9%	228 15,4%	3.227 14,9%	291 19,6%	4.095 18,9%	226 15,2%	2.016 9,3%
Brandenburg	311 38,6%	4.131 33,4%	315 39,1%	5.304 42,9%	74 9,2%	2.095 16,9%	25 3,1%	198 1,6%
Bremen	381 63,2%	8.650 58,8%	43 7,1%	3.287 22,3%	60 10,0%	1.278 8,7%	88 14,6%	1.153 7,8%
Hamburg	30 55,6%	480 42,8%	6 11,1%	258 23,0%	7 13,0%	234 20,9%	2 3,7%	41 3,7%
Hessen	1.513 48,5%	47.390 37,9%	832 26,7%	62.576 50,0%	448 14,4%	10.718 8,6%	177 5,7%	3.079 2,5%
Mecklenburg-Vorpommern	517 37,2%	9.721 33,2%	229 16,5%	6.159 21,0%	91 6,6%	1.936 6,6%	13 0,9%	155 0,5%
Niedersachsen	1.840 49,8%	51.886 50,3%	737 19,9%	35.450 34,4%	587 15,9%	10.794 10,5%	257 7,0%	2.287 2,2%
Nordrhein-Westfalen	8.613 54,2%	206.214 45,2%	3.561 22,4%	180.088 39,5%	1.845 11,6%	36.745 8,1%	749 4,7%	17.085 3,7%
Rheinland-Pfalz	1.453 43,6%	39.770 33,8%	1.022 30,7%	60.724 51,6%	611 18,3%	11.859 10,1%	86 2,6%	2.142 1,8%
Saarland	591 50,3%	15.106 39,4%	331 28,1%	14.852 38,7%	163 13,9%	4.668 12,2%	72 6,1%	3.503 9,1%
Sachsen	315 40,9%	18.844 68,5%	216 28,1%	5.736 20,9%	119 15,5%	1.558 5,7%	56 7,3%	761 2,8%
Sachsen-Anhalt	679 58,0%	9.690 59,7%	299 25,5%	3.654 22,5%	131 11,2%	2.046 12,6%	33 2,8%	504 3,1%
Schleswig-Holstein	1.422 46,2%	43.458 34,7%	1.239 40,3%	73.023 58,3%	241 7,8%	4.514 3,6%	90 2,9%	2.697 2,2%
Thüringen	1.237 78,5%	21.836 80,3%	243 15,4%	3.824 14,1%	66 4,2%	1.292 4,7%	15 1,0%	173 0,6%
Bundesrepublik Deutschland	35.969 47,3%	970.414 42,0%	19.671 25,9%	939.102 40,6%	12.362 16,3%	267.095 11,5%	3.858 5,1%	75.830 3,3%

Zur Abbildung

Zu den Erläuterungen

Programmbereiche				insgesamt	
Arbeit - Beruf		Grundbildung - Schulabschlüsse			
Veranstaltung	Besucher/-innen	Veranstaltung	Besucher/-innen	Veranstaltung	Besucher/-innen
445	7.177	44	631	15.228	526.039
2,9%	1,4%	0,3%	0,1%	100%	100%
942	12.628	23	487	22.632	670.675
4,2%	1,9%	0,1%	0,1%	100%	100%
99	572	10	68	1.482	21.664
6,7%	2,6%	0,7%	0,3%	100%	100%
80	594	1	40	806	12.362
9,9%	4,8%	0,1%	0,3%	100%	100%
30	338	1	9	603	14.715
5,0%	2,3%	0,2%	0,1%	100%	100%
7	80	2	28	54	1.121
13,0%	7,1%	3,7%	2,5%	100%	100%
143	1.333	4	33	3.117	125.129
4,6%	1,1%	0,1%	0,0%	100%	100%
502	10.769	36	559	1.388	29.299
36,2%	36,8%	2,6%	1,9%	100%	100%
240	2.335	36	439	3.697	103.191
6,5%	2,3%	1,0%	0,4%	100%	100%
955	10.730	176	5.224	15.899	456.086
6,0%	2,4%	1,1%	1,1%	100%	100%
145	2.067	17	1.127	3.334	117.689
4,3%	1,8%	0,5%	1,0%	100%	100%
16	170	3	60	1.176	38.359
1,4%	0,4%	0,3%	0,2%	100%	100%
62	585	2	18	770	27.502
8,1%	2,1%	0,3%	0,1%	100%	100%
28	316	1	11	1.171	16.221
2,4%	1,9%	0,1%	0,1%	100%	100%
66	1.307	18	317	3.076	125.316
2,1%	1,0%	0,6%	0,3%	100%	100%
10	75	5	9	1.576	27.209
0,6%	0,3%	0,3%	0,0%	100%	100%
3.770	51.076	379	9.060	76.009	2.312.577
5,0%	2,2%	0,5%	0,4%	100,0%	100,0%

Tabelle 19: Studienfahrten und Exkursionen nach Ländern und Programmbereichen 2002

Land	Programmbereiche								
	Politik - Gesellschaft - Umwelt			Kultur - Gestalten			Gesundheit		
	Anzahl	Unter-richts-stunden	Teilneh-mende	Anzahl	Unter-richts-stunden	Teilneh-mende	Anzahl	Unter-richts-stunden	Teilneh-mende
Baden-Württemberg	1.861	9.223	39.847	1.016	5.594	25.695	59	299	999
	62,3%	59,8%	58,6%	34,0%	36,3%	37,8%	2,0%	1,9%	1,5%
Bayern	716	3.614	20.405	835	3.540	28.176	34	136	533
	43,5%	48,2%	40,5%	50,8%	47,2%	55,9%	2,1%	1,8%	1,1%
Berlin	167	942	3.456	25	94	610	4	13	95
	84,8%	89,3%	82,7%	12,7%	8,9%	14,6%	2,0%	1,2%	2,3%
Brandenburg	28	193	655	8	50	177	0	0	0
	65,1%	64,8%	68,1%	18,6%	16,8%	18,4%	0,0%	0,0%	0,0%
Bremen	25	74	535	3	24	116	2	16	27
	83,3%	64,9%	78,9%	10,0%	21,1%	17,1%	6,7%	14,0%	4,0%
Hamburg	52	390	998	9	64	105	0	0	0
	85,2%	85,9%	90,5%	14,8%	14,1%	9,5%	0,0%	0,0%	0,0%
Hessen	192	1.153	4.776	163	1.124	6.692	2	13	29
	53,3%	49,8%	41,1%	45,3%	48,6%	57,5%	0,6%	0,6%	0,2%
Mecklenburg-Vorpommern	56	371	1.527	20	157	658	0	0	0
	73,7%	70,3%	69,9%	26,3%	29,7%	30,1%	0,0%	0,0%	0,0%
Niedersachsen	212	1.314	5.069	177	1.085	4.818	8	60	108
	53,1%	53,1%	50,5%	44,4%	43,8%	48,0%	2,0%	2,4%	1,1%
Nordrhein-Westfalen	1.344	6.034	27.934	594	3.120	16.260	21	124	450
	64,9%	62,4%	59,6%	28,7%	32,2%	34,7%	1,0%	1,3%	1,0%
Rheinland-Pfalz	248	1.486	6.514	335	1.734	13.214	0	0	0
	42,2%	45,9%	32,9%	57,1%	53,5%	66,7%	0,0%	0,0%	0,0%
Saarland	141	682	2.949	19	97	490	5	36	93
	85,5%	83,7%	83,5%	11,5%	11,9%	13,9%	3,0%	4,4%	2,6%
Sachsen	22	172	396	24	190	731	0	0	0
	43,1%	43,7%	32,5%	47,1%	48,2%	60,0%	0,0%	0,0%	0,0%
Sachsen-Anhalt	5	32	173	3	20	111	0	0	0
	62,5%	61,5%	60,9%	37,5%	38,5%	39,1%	0,0%	0,0%	0,0%
Schleswig-Holstein	265	1.556	7.377	261	1.651	8.944	6	24	78
	48,5%	46,7%	44,4%	47,8%	49,5%	53,9%	1,1%	0,7%	0,5%
Thüringen	112	352	3.414	52	310	784	30	75	358
	57,4%	47,2%	74,2%	26,7%	41,6%	17,0%	15,4%	10,1%	7,8%
Bundesrepublik Deutschland	5.446	27.588	126.025	3.544	18.854	107.581	171	796	2.770
	57,8%	57,0%	52,1%	37,6%	38,9%	44,4%	1,8%	1,6%	1,1%

Zur Abbildung

Zu den Erläuterungen

Programmbereiche									insgesamt		
Sprachen			Arbeit - Beruf			Grundbildung - Schulabschlüsse			Anzahl	Unter-richts-stunden	Teilneh-mende
Anzahl	Unter-richts-stunden	Teilneh-mende	Anzahl	Unter-richts-stunden	Teilneh-mende	Anzahl	Unter-richts-stunden	Teilneh-mende			
13	86	282	38	220	1.119	0	0	0	2.987	15.422	67.942
0,4%	0,6%	0,4%	1,3%	1,4%	1,6%	0,0%	0,0%	0,0%	100%	100%	100%
3	14	122	57	192	1.163	0	0	0	1.645	7.496	50.399
0,2%	0,2%	0,2%	3,5%	2,6%	2,3%	0,0%	0,0%	0,0%	100%	100%	100%
1	6	19	0	0	0	0	0	0	197	1.055	4.180
0,5%	0,6%	0,5%	0,0%	0,0%	0,0%	0,0%	0,0%	0,0%	100%	100%	100%
3	24	36	0	0	0	4	31	94	43	298	962
7,0%	8,1%	3,7%	0,0%	0,0%	0,0%	9,3%	10,4%	9,8%	100%	100%	100%
0	0	0	0	0	0	0	0	0	30	114	678
0,0%	0,0%	0,0%	0,0%	0,0%	0,0%	0,0%	0,0%	0,0%	100%	100%	100%
0	0	0	0	0	0	0	0	0	61	454	1.103
0,0%	0,0%	0,0%	0,0%	0,0%	0,0%	0,0%	0,0%	0,0%	100%	100%	100%
0	0	0	3	24	132	0	0	0	360	2.314	11.629
0,0%	0,0%	0,0%	0,8%	1,0%	1,1%	0,0%	0,0%	0,0%	100%	100%	100%
0	0	0	0	0	0	0	0	0	76	528	2.185
0,0%	0,0%	0,0%	0,0%	0,0%	0,0%	0,0%	0,0%	0,0%	100%	100%	100%
2	16	42	0	0	0	0	0	0	399	2.475	10.037
0,5%	0,6%	0,4%	0,0%	0,0%	0,0%	0,0%	0,0%	0,0%	100%	100%	100%
7	39	159	45	130	885	60	228	1.191	2.071	9.675	46.879
0,3%	0,4%	0,3%	2,2%	1,3%	1,9%	2,9%	2,4%	2,5%	100%	100%	100%
0	0	0	4	19	87	0	0	0	587	3.239	19.815
0,0%	0,0%	0,0%	0,7%	0,6%	0,4%	0,0%	0,0%	0,0%	100%	100%	100%
0	0	0	0	0	0	0	0	0	165	815	3.532
0,0%	0,0%	0,0%	0,0%	0,0%	0,0%	0,0%	0,0%	0,0%	100%	100%	100%
3	16	59	2	16	32	0	0	0	51	394	1.218
5,9%	4,1%	4,8%	3,9%	4,1%	2,6%	0,0%	0,0%	0,0%	100%	100%	100%
0	0	0	0	0	0	0	0	0	8	52	284
0,0%	0,0%	0,0%	0,0%	0,0%	0,0%	0,0%	0,0%	0,0%	100%	100%	100%
3	24	35	7	56	141	4	23	32	546	3.334	16.607
0,5%	0,7%	0,2%	1,3%	1,7%	0,8%	0,7%	0,7%	0,2%	100%	100%	100%
0	0	0	1	8	44	0	0	0	195	745	4.600
0,0%	0,0%	0,0%	0,5%	1,1%	1,0%	0,0%	0,0%	0,0%	100%	100%	100%
35	225	754	157	665	3.603	68	282	1.317	9.421	48.410	242.050
0,4%	0,5%	0,3%	1,7%	1,4%	1,5%	0,7%	0,6%	0,5%	100%	100%	100%

Tabelle 20: Studienreisen nach Ländern und Programmbereichen 2002

Land	Programmbereiche											
	Politik - Gesellschaft - Umwelt				Kultur - Gestalten				Gesundheit			
	Anzahl	Unter- richts- stunden	Tage	Teilneh- mende	Anzahl	Unter- richts- stunden	Tage	Teilneh- mende	Anzahl	Unter- richts- stunden	Tage	Teilneh- mende
Baden- Württemberg	224 59,9%	11.377 62,9%	1.511 63,4%	4.658 60,5%	124 33,2%	5.250 29,0%	690 29,0%	2.606 33,9%	16 4,3%	968 5,4%	121 5,1%	238 3,1%
Bayern	442 69,6%	17.064 73,3%	2.960 73,2%	11.681 72,0%	178 28,0%	5.612 24,1%	982 24,3%	4.337 26,7%	3 0,5%	140 0,6%	24 0,6%	42 0,3%
Berlin	6 23,1%	136 13,3%	21 15,0%	143 30,2%	16 61,5%	584 57,0%	81 57,9%	263 55,6%	2 7,7%	120 11,7%	15 10,7%	30 6,3%
Brandenburg	6 46,2%	230 45,1%	29 35,4%	163 51,3%	4 30,8%	190 37,3%	28 34,1%	110 34,6%	0 0,0%	0 0,0%	0 0,0%	0 0,0%
Bremen	5 45,5%	344 65,2%	56 60,9%	83 39,7%	5 45,5%	168 31,8%	28 30,4%	110 52,6%	0 0,0%	0 0,0%	0 0,0%	0 0,0%
Hamburg	0 0,0%	0 0,0%	0 0,0%	0 0,0%	1 100,0%	26 100,0%	7 100,0%	29 100,0%	0 0,0%	0 0,0%	0 0,0%	0 0,0%
Hessen	103 43,8%	6.310 48,9%	824 48,6%	2.098 40,3%	105 44,7%	5.342 41,4%	692 40,8%	2.740 52,6%	11 4,7%	498 3,9%	80 4,7%	191 3,7%
Mecklenburg- Vorpommern	12 42,9%	778 63,6%	105 62,1%	317 42,4%	5 17,9%	224 18,3%	29 17,2%	211 28,2%	0 0,0%	0 0,0%	0 0,0%	0 0,0%
Niedersachsen	88 50,6%	3.323 53,0%	540 52,6%	1.911 50,4%	61 35,1%	2.178 34,7%	326 31,7%	1.480 39,0%	7 4,0%	259 4,1%	50 4,9%	66 1,7%
Nordrhein- Westfalen	204 51,1%	7.030 53,6%	1.342 53,9%	5.217 51,6%	149 37,3%	4.641 35,4%	891 35,8%	3.700 36,6%	3 0,8%	76 0,6%	18 0,7%	70 0,7%
Rheinland-Pfalz	83 34,9%	4.513 42,2%	641 40,3%	2.370 31,5%	150 63,0%	5.776 54,0%	895 56,2%	5.035 67,0%	4 1,7%	298 2,8%	42 2,6%	89 1,2%
Saarland	28 87,5%	1.012 92,0%	129 92,1%	715 87,7%	3 9,4%	72 6,5%	9 6,4%	76 9,3%	1 3,1%	16 1,5%	2 1,4%	24 2,9%
Sachsen	16 34,8%	880 32,7%	112 28,1%	371 30,2%	15 32,6%	465 17,3%	66 16,6%	452 36,7%	0 0,0%	0 0,0%	0 0,0%	0 0,0%
Sachsen-Anhalt	3 75,0%	140 66,0%	25 73,5%	76 71,7%	1 25,0%	72 34,0%	9 26,5%	30 28,3%	0 0,0%	0 0,0%	0 0,0%	0 0,0%
Schleswig- Holstein	82 53,2%	5.183 54,8%	672 54,7%	2.016 53,9%	52 33,8%	2.690 28,4%	357 29,0%	1.257 33,6%	4 2,6%	224 2,4%	28 2,3%	169 4,5%
Thüringen	13 25,0%	392 14,6%	54 10,5%	307 28,5%	26 50,0%	1.796 67,0%	390 75,7%	495 45,9%	2 3,8%	31 1,2%	10 1,9%	30 2,8%
Bundesrepublik Deutschland	1.315 54,3%	58.712 56,6%	9.021 56,3%	32.126 54,2%	895 37,0%	35.086 33,8%	5.480 34,2%	22.931 38,7%	53 2,2%	2.630 2,5%	390 2,4%	949 1,6%

Zur Abbildung

Zu den Erläuterungen

Programmbereiche												insgesamt			
Sprachen				Arbeit - Beruf				Grundbildung - Schulabschlüsse							
Anzahl	Unterrichts- stunden	Tage	Teilneh- mende	Anzahl	Unterrichts- stunden	Tage	Teilneh- mende	An- zahl	Unterrichts- stunden	Tage	Teilneh- mende	Anzahl	Unterrichts- stunden	Tage	Teilneh- mende
9	432	54	147	1	56	7	48	0	0	0	0	374	18.083	2.383	7.697
2,4%	2,4%	2,3%	1,9%	0,3%	0,3%	0,3%	0,6%	0,0%	0,0%	0,0%	0,0%	100%	100%	100%	100%
11	434	73	154	1	18	3	14	0	0	0	0	635	23.268	4.042	16.228
1,7%	1,9%	1,8%	0,9%	0,2%	0,1%	0,1%	0,1%	0,0%	0,0%	0,0%	0,0%	100%	100%	100%	100%
2	184	23	37	0	0	0	0	0	0	0	0	26	1.024	140	473
7,7%	18,0%	16,4%	7,8%	0,0%	0,0%	0,0%	0,0%	0,0%	0,0%	0,0%	0,0%	100%	100%	100%	100%
3	90	25	45	0	0	0	0	0	0	0	0	13	510	82	318
23,1%	17,6%	30,5%	14,2%	0,0%	0,0%	0,0%	0,0%	0,0%	0,0%	0,0%	0,0%	100%	100%	100%	100%
1	16	8	16	0	0	0	0	0	0	0	0	11	528	92	209
9,1%	3,0%	8,7%	7,7%	0,0%	0,0%	0,0%	0,0%	0,0%	0,0%	0,0%	0,0%	100%	100%	100%	100%
0	0	0	0	0	0	0	0	0	0	0	0	1	26	7	29
0,0%	0,0%	0,0%	0,0%	0,0%	0,0%	0,0%	0,0%	0,0%	0,0%	0,0%	0,0%	100%	100%	100%	100%
13	641	87	134	3	104	13	43	0	0	0	0	235	12.895	1.696	5.206
5,5%	5,0%	5,1%	2,6%	1,3%	0,8%	0,8%	0,8%	0,0%	0,0%	0,0%	0,0%	100%	100%	100%	100%
11	222	35	219	0	0	0	0	0	0	0	0	28	1.224	169	747
39,3%	18,1%	20,7%	29,3%	0,0%	0,0%	0,0%	0,0%	0,0%	0,0%	0,0%	0,0%	100%	100%	100%	100%
13	464	102	224	2	6	2	50	3	44	7	64	174	6.274	1.027	3.795
7,5%	7,4%	9,9%	5,9%	1,1%	0,1%	0,2%	1,3%	1,7%	0,7%	0,7%	1,7%	100%	100%	100%	100%
42	1.369	236	1.094	1	8	1	23	0	0	0	0	399	13.124	2.488	10.104
10,5%	10,4%	9,5%	10,8%	0,3%	0,1%	0,0%	0,2%	0,0%	0,0%	0,0%	0,0%	100%	100%	100%	100%
1	112	14	24	0	0	0	0	0	0	0	0	238	10.699	1.592	7.518
0,4%	1,0%	0,9%	0,3%	0,0%	0,0%	0,0%	0,0%	0,0%	0,0%	0,0%	0,0%	100%	100%	100%	100%
0	0	0	0	0	0	0	0	0	0	0	0	32	1.100	140	815
0,0%	0,0%	0,0%	0,0%	0,0%	0,0%	0,0%	0,0%	0,0%	0,0%	0,0%	0,0%	100%	100%	100%	100%
12	798	103	373	3	552	117	34	0	0	0	0	46	2.695	398	1.230
26,1%	29,6%	25,9%	30,3%	6,5%	20,5%	29,4%	2,8%	0,0%	0,0%	0,0%	0,0%	100%	100%	100%	100%
0	0	0	0	0	0	0	0	0	0	0	0	4	212	34	106
0,0%	0,0%	0,0%	0,0%	0,0%	0,0%	0,0%	0,0%	0,0%	0,0%	0,0%	0,0%	100%	100%	100%	100%
16	1.360	172	295	0	0	0	0	0	0	0	0	154	9.457	1.229	3.737
10,4%	14,4%	14,0%	7,9%	0,0%	0,0%	0,0%	0,0%	0,0%	0,0%	0,0%	0,0%	100%	100%	100%	100%
11	463	61	246	0	0	0	0	0	0	0	0	52	2.682	515	1.078
21,2%	17,3%	11,8%	22,8%	0,0%	0,0%	0,0%	0,0%	0,0%	0,0%	0,0%	0,0%	100%	100%	100%	100%
145	6.585	993	3.008	11	744	143	212	3	44	7	64	2.422	103.801	16.034	59.290
6,0%	6,3%	6,2%	5,1%	0,5%	0,7%	0,9%	0,4%	0,1%	0,0%	0,0%	0,1%	100%	100%	100%	100%

Tabelle 21: Selbstveranstaltete Ausstellungen nach Ländern und Programmbereichen 2002

Land	Programmbereiche								
	Politik - Gesellschaft - Umwelt			Kultur - Gestalten			Gesundheit		
	Anzahl	Dauer in Tagen	Besucher/-innen	Anzahl	Dauer in Tagen	Besucher/-innen	Anzahl	Dauer in Tagen	Besucher/-innen
Baden-Württemberg	101 25,4%	2.878 25,2%	95.250 28,4%	285 71,8%	8.439 73,8%	223.374 66,5%	8 2,0%	111 1,0%	11.334 3,4%
Bayern	58 24,1%	1.233 23,0%	39.914 29,3%	168 69,7%	3.573 66,5%	82.723 60,8%	1 0,4%	1 0,0%	750 0,6%
Berlin	7 13,0%	772 22,3%	3.673 9,1%	43 79,6%	2.394 69,0%	35.656 88,2%	0 0,0%	0 0,0%	0 0,0%
Brandenburg	7 17,9%	55 2,8%	276 2,5%	31 79,5%	1.893 94,7%	10.524 97,2%	0 0,0%	0 0,0%	0 0,0%
Bremen	0 0,0%	0 0,0%	0 0,0%	1 100,0%	30 100,0%	649 100,0%	0 0,0%	0 0,0%	0 0,0%
Hamburg	1 14,3%	28 16,7%	280 2,8%	6 85,7%	140 83,3%	9.700 97,2%	0 0,0%	0 0,0%	0 0,0%
Hessen	35 25,5%	625 12,6%	22.720 18,0%	100 73,0%	4.242 85,2%	103.165 81,5%	2 1,5%	111 2,2%	678 0,5%
Mecklenburg-Vorpommern	19 20,4%	639 16,1%	5.413 12,8%	65 69,9%	3.291 82,8%	36.810 86,8%	1 1,1%	42 1,1%	120 0,3%
Niedersachsen	43 33,1%	1.200 28,2%	27.641 40,3%	76 58,5%	2.696 63,5%	36.744 53,6%	7 5,4%	101 2,4%	2.903 4,2%
Nordrhein-Westfalen	94 35,2%	2.889 38,0%	49.244 32,8%	157 58,8%	4.268 56,1%	96.265 64,2%	9 3,4%	234 3,1%	1.335 0,9%
Rheinland-Pfalz	32 18,1%	263 10,4%	10.052 18,3%	140 79,1%	2.267 89,3%	44.106 80,2%	2 1,1%	4 0,2%	400 0,7%
Saarland	11 25,0%	213 28,4%	1.700 16,4%	32 72,7%	527 70,2%	8.650 83,6%	1 2,3%	11 1,5%	0 0,0%
Sachsen	2 6,7%	8 0,4%	300 2,0%	27 90,0%	2.107 97,5%	10.087 66,4%	1 3,3%	46 2,1%	4.801 31,6%
Sachsen-Anhalt	1 16,7%	365 79,2%	1.500 40,8%	3 50,0%	41 8,9%	1.126 30,6%	0 0,0%	0 0,0%	0 0,0%
Schleswig-Holstein	32 16,7%	884 15,7%	14.262 24,1%	155 80,7%	4.489 79,7%	44.159 74,7%	2 1,0%	2 0,0%	120 0,2%
Thüringen	8 18,6%	639 23,1%	24.747 48,9%	34 79,1%	2.119 76,4%	25.814 51,0%	0 0,0%	0 0,0%	0 0,0%
Bundesrepublik Deutschland	451 24,3%	12.691 22,0%	296.972 26,6%	1.323 71,2%	42.516 73,8%	769.552 69,0%	34 1,8%	663 1,2%	22.441 2,0%

Zu den Erläuterungen

Programmbereiche									insgesamt		
Sprachen			Arbeit - Beruf			Grundbildung - Schulabschlüsse			Anzahl	Dauer in Tagen	Besucher/-innen
Anzahl	Dauer in Tagen	Besucher/-innen	Anzahl	Dauer in Tagen	Besucher/-innen	Anzahl	Dauer in Tagen	Besucher/-innen			
1	2	4.550	2	2	1.270	0	0	0	397	11.432	335.778
0,3%	0,0%	1,4%	0,5%	0,0%	0,4%	0,0%	0,0%	0,0%	100%	100%	100%
0	0	0	14	562	12.637	0	0	0	241	5.369	136.024
0,0%	0,0%	0,0%	5,8%	10,5%	9,3%	0,0%	0,0%	0,0%	100%	100%	100%
4	302	1.100	0	0	0	0	0	0	54	3.468	40.429
7,4%	8,7%	2,7%	0,0%	0,0%	0,0%	0,0%	0,0%	0,0%	100%	100%	100%
0	0	0	0	0	0	1	50	29	39	1.998	10.829
0,0%	0,0%	0,0%	0,0%	0,0%	0,0%	2,6%	2,5%	0,3%	100%	100%	100%
0	0	0	0	0	0	0	0	0	1	30	649
0,0%	0,0%	0,0%	0,0%	0,0%	0,0%	0,0%	0,0%	0,0%	100%	100%	100%
0	0	0	0	0	0	0	0	0	7	168	9.980
0,0%	0,0%	0,0%	0,0%	0,0%	0,0%	0,0%	0,0%	0,0%	100%	100%	100%
0	0	0	0	0	0	0	0	0	137	4.978	126.563
0,0%	0,0%	0,0%	0,0%	0,0%	0,0%	0,0%	0,0%	0,0%	100%	100%	100%
1	1	50	0	0	0	7	0	0	93	3.973	42.393
1,1%	0,0%	0,1%	0,0%	0,0%	0,0%	7,5%	0,0%	0,0%	100%	100%	100%
0	0	0	3	6	1.070	1	245	250	130	4.248	68.608
0,0%	0,0%	0,0%	2,3%	0,1%	1,6%	0,8%	5,8%	0,4%	100%	100%	100%
4	163	1.671	2	28	592	1	23	800	267	7.605	149.907
1,5%	2,1%	1,1%	0,7%	0,4%	0,4%	0,4%	0,3%	0,5%	100%	100%	100%
1	2	200	1	2	200	1	2	25	177	2.540	54.983
0,6%	0,1%	0,4%	0,6%	0,1%	0,4%	0,6%	0,1%	0,0%	100%	100%	100%
0	0	0	0	0	0	0	0	0	44	751	10.350
0,0%	0,0%	0,0%	0,0%	0,0%	0,0%	0,0%	0,0%	0,0%	100%	100%	100%
0	0	0	0	0	0	0	0	0	30	2.161	15.188
0,0%	0,0%	0,0%	0,0%	0,0%	0,0%	0,0%	0,0%	0,0%	100%	100%	100%
1	1	250	0	0	0	1	54	800	6	461	3.676
16,7%	0,2%	6,8%	0,0%	0,0%	0,0%	16,7%	11,7%	21,8%	100%	100%	100%
2	4	60	1	250	500	0	0	0	192	5.629	59.101
1,0%	0,1%	0,1%	0,5%	4,4%	0,8%	0,0%	0,0%	0,0%	100%	100%	100%
1	14	80	0	0	0	0	0	0	43	2.772	50.641
2,3%	0,5%	0,2%	0,0%	0,0%	0,0%	0,0%	0,0%	0,0%	100%	100%	100%
15	489	7.961	23	850	16.269	12	374	1.904	1.858	57.583	1.115.099
0,8%	0,8%	0,7%	1,2%	1,5%	1,5%	0,6%	0,6%	0,2%	100%	100%	100%

Tabelle 22: Struktur der Gesamtunterrichtsstunden nach Ländern und Programmbereichen 2002

Land	Programmbereiche									
	Politik - Gesellschaft - Umwelt					Kultur - Gestalten				
	davon					davon				
	(offene) Kurse	Auftrags-/ Vertrags- maß- nahmen	Einzel- veranstal- tungen	Studien- fahrten-/ reisen		(offene) Kurse	Auftrags-/ Vertrags- maßnahmen	Einzel- veranstal- tungen	Studien- fahrten-/ reisen	
Baden-Württemberg	129.857 100%	94.300 72,6%	2.231 1,7%	12.726 9,8%	20.600 15,9%	357.542 100%	336.672 94,2%	356 0,1%	9.670 2,7%	10.844 3,0%
Bayern	181.002 100%	140.172 77,4%	0 0,0%	20.152 11,1%	20.678 11,4%	355.694 100%	335.472 94,3%	0 0,0%	11.070 3,1%	9.152 2,6%
Berlin	20.147 100%	16.092 79,9%	1.721 8,5%	1.256 6,2%	1.078 5,4%	66.293 100%	63.041 95,1%	2.118 3,2%	456 0,7%	678 1,0%
Brandenburg	4.907 100%	3.801 77,5%	61 1,2%	622 12,7%	423 8,6%	24.383 100%	23.463 96,2%	50 0,2%	630 2,6%	240 1,0%
Bremen	13.318 100%	12.138 91,1%	0 0,0%	762 5,7%	418 3,1%	17.842 100%	17.564 98,4%	0 0,0%	86 0,5%	192 1,1%
Hamburg	8.514 100%	8.064 94,7%	0 0,0%	60 0,7%	390 4,6%	27.142 100%	27.040 99,6%	0 0,0%	12 0,0%	90 0,3%
Hessen	73.775 100%	47.985 65,0%	15.301 20,7%	3.026 4,1%	7.463 10,1%	181.974 100%	172.379 94,7%	1.465 0,8%	1.664 0,9%	6.466 3,6%
Mecklenburg- Vorpommern	6.352 100%	4.097 64,5%	72 1,1%	1.034 16,3%	1.149 18,1%	18.504 100%	17.665 95,5%	0 0,0%	458 2,5%	381 2,1%
Niedersachsen	128.408 100%	114.588 89,2%	5.503 4,3%	3.680 2,9%	4.637 3,6%	174.226 100%	169.342 97,2%	147 0,1%	1.474 0,8%	3.263 1,9%
Nordrhein-Westfalen	189.151 100%	136.591 72,2%	22.270 11,8%	17.226 9,1%	13.064 6,9%	324.060 100%	305.283 94,2%	3.894 1,2%	7.122 2,2%	7.761 2,4%
Rheinland-Pfalz	35.111 100%	24.361 69,4%	1.845 5,3%	2.906 8,3%	5.999 17,1%	104.271 100%	94.667 90,8%	50 0,0%	2.044 2,0%	7.510 7,2%
Saarland	7.429 100%	4.553 61,3%	0 0,0%	1.182 15,9%	1.694 22,8%	25.195 100%	24.350 96,6%	14 0,1%	662 2,6%	169 0,7%
Sachsen	13.775 100%	8.913 64,7%	3.180 23,1%	630 4,6%	1.052 7,6%	33.966 100%	32.861 96,7%	18 0,1%	432 1,3%	655 1,9%
Sachsen-Anhalt	14.960 100%	12.954 86,6%	476 3,2%	1.358 9,1%	172 1,1%	22.532 100%	21.258 94,3%	584 2,6%	598 2,7%	92 0,4%
Schleswig-Holstein	37.740 100%	27.115 71,8%	1.042 2,8%	2.844 7,5%	6.739 17,9%	129.055 100%	121.686 94,3%	550 0,4%	2.478 1,9%	4.341 3,4%
Thüringen	13.436 100%	10.178 75,8%	40 0,3%	2.474 18,4%	744 5,5%	32.744 100%	30.152 92,1%	0 0,0%	486 1,5%	2.106 6,4%
Bundesrepublik Deutschland	877.882 100%	665.902 75,9%	53.742 6,1%	71.938 8,2%	86.300 9,8%	1.895.423 100%	1.792.895 94,6%	9.246 0,5%	39.342 2,1%	53.940 2,8%

Zu den Erläuterungen

Programmbereiche									
Gesundheit					Sprachen				
	davon					davon			
	(offene) Kurse	Auftrags-/ Vertrags- maßnahmen	Einzel- veranstal- tungen	Studien- fahrten-/ reisen		(offene) Kurse	Auftrags-/ Vertrags- maßnahmen	Einzel- veranstal- tungen	Studien- fahrten-/ reisen
495.191	487.884	1.534	4.506	1.267	1.061.327	923.876	134.357	2.576	518
100%	98,5%	0,3%	0,9%	0,3%	100%	87,0%	12,7%	0,2%	0,0%
621.784	610.758	0	10.750	276	971.050	969.240	0	1.362	448
100%	98,2%	0,0%	1,7%	0,0%	100%	99,8%	0,0%	0,1%	0,0%
48.773	48.018	40	582	133	327.953	320.047	7.264	452	190
100%	98,5%	0,1%	1,2%	0,3%	100%	97,6%	2,2%	0,1%	0,1%
24.933	24.734	51	148	0	86.849	83.081	3.604	50	114
100%	99,2%	0,2%	0,6%	0,0%	100%	95,7%	4,1%	0,1%	0,1%
14.673	14.537	0	120	16	48.837	45.857	2.788	176	16
100%	99,1%	0,0%	0,8%	0,1%	100%	93,9%	5,7%	0,4%	0,0%
14.838	14.739	85	14	0	69.069	61.847	7.218	4	0
100%	99,3%	0,6%	0,1%	0,0%	100%	89,5%	10,5%	0,0%	0,0%
182.422	180.177	838	896	511	549.239	523.760	24.484	354	641
100%	98,8%	0,5%	0,5%	0,3%	100%	95,4%	4,5%	0,1%	0,1%
19.273	18.423	668	182	0	78.718	59.251	19.219	26	222
100%	95,6%	3,5%	0,9%	0,0%	100%	75,3%	24,4%	0,0%	0,3%
238.981	235.536	1.952	1.174	319	657.079	563.068	93.017	514	480
100%	98,6%	0,8%	0,5%	0,1%	100%	85,7%	14,2%	0,1%	0,1%
379.194	374.396	908	3.690	200	1.131.748	1.040.581	88.261	1.498	1.408
100%	98,7%	0,2%	1,0%	0,1%	100%	91,9%	7,8%	0,1%	0,1%
119.844	118.165	159	1.222	298	231.597	226.061	5.252	172	112
100%	98,6%	0,1%	1,0%	0,2%	100%	97,6%	2,3%	0,1%	0,0%
35.833	35.435	20	326	52	81.498	73.252	8.102	144	0
100%	98,9%	0,1%	0,9%	0,1%	100%	89,9%	9,9%	0,2%	0,0%
45.269	44.483	548	238	0	218.888	194.480	23.482	112	814
100%	98,3%	1,2%	0,5%	0,0%	100%	88,8%	10,7%	0,1%	0,4%
27.390	27.125	3	262	0	121.580	112.349	9.165	66	0
100%	99,0%	0,0%	1,0%	0,0%	100%	92,4%	7,5%	0,1%	0,0%
117.079	115.516	833	482	248	243.503	197.838	44.101	180	1.384
100%	98,7%	0,7%	0,4%	0,2%	100%	81,2%	18,1%	0,1%	0,6%
58.000	57.719	43	132	106	150.569	148.499	1.577	30	463
100%	99,5%	0,1%	0,2%	0,2%	100%	98,6%	1,0%	0,0%	0,3%
2.443.477	2.407.645	7.682	24.724	3.426	6.029.504	5.543.087	471.891	7.716	6.810
100%	98,5%	0,3%	1,0%	0,1%	100%	91,9%	7,8%	0,1%	0,1%

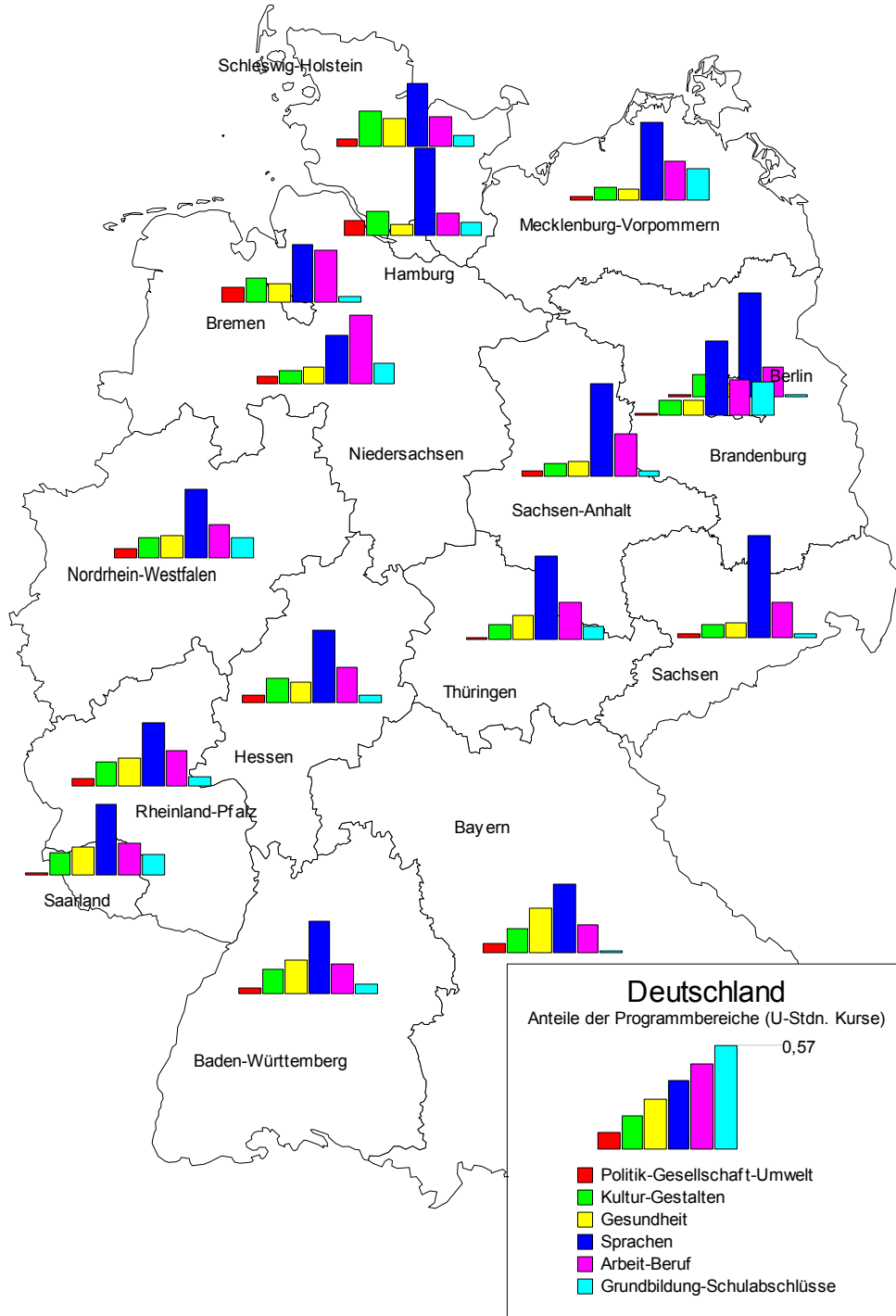
noch Tabelle 22: Struktur der Gesamtunterrichtsstunden nach Ländern und Programmbereichen 2002

Land	Programmbereiche									
	Arbeit - Beruf					Grundbildung - Schulabschlüsse				
	davon					davon				
	(offene) Kurse	Auftrags-/ Vertragsmaß- nahmen	Einzelveran- staltungen	Studien- fahrten/- reisen		(offene) Kurse	Auftrags-/ Vertrags- maß- nahmen	Einzelveran- staltungen	Studien- fahrten/- reisen	
Baden-Württemberg	402.692 100%	321.866 79,9%	79.660 19,8%	890 0,2%	276 0,1%	192.942 100%	170.953 88,6%	21.901 11,4%	88 0,0%	0 0,0%
Bayern	356.530 100%	354.436 99,4%	0 0,0%	1.884 0,5%	210 0,1%	43.804 100%	43.758 99,9%	0 0,0%	46 0,1%	0 0,0%
Berlin	75.838 100%	65.354 86,2%	10.286 13,6%	198 0,3%	0 0,0%	16.834 100%	11.547 68,6%	5.267 31,3%	20 0,1%	0 0,0%
Brandenburg	40.669 100%	34.653 85,2%	5.856 14,4%	160 0,4%	0 0,0%	33.731 100%	33.698 99,9%	0 0,0%	2 0,0%	31 0,1%
Bremen	53.022 100%	20.231 38,2%	32.731 61,7%	60 0,1%	0 0,0%	5.938 100%	5.936 100,0%	0 0,0%	2 0,0%	0 0,0%
Hamburg	20.666 100%	20.604 99,7%	48 0,2%	14 0,1%	0 0,0%	15.191 100%	15.187 100,0%	0 0,0%	4 0,0%	0 0,0%
Hessen	281.551 100%	139.372 49,5%	141.765 50,4%	286 0,1%	128 0,0%	71.700 100%	62.494 87,2%	9.198 12,8%	8 0,0%	0 0,0%
Mecklenburg- Vorpommern	30.406 100%	21.002 69,1%	8.400 27,6%	1.004 3,3%	0 0,0%	34.595 100%	22.732 65,7%	11.791 34,1%	72 0,2%	0 0,0%
Niedersachsen	953.977 100%	429.282 45,0%	524.209 54,9%	480 0,1%	6 0,0%	268.239 100%	235.039 87,6%	33.084 12,3%	72 0,0%	44 0,0%
Nordrhein-Westfalen	536.202 100%	428.602 79,9%	105.552 19,7%	1.910 0,4%	138 0,0%	285.603 100%	272.148 95,3%	12.875 4,5%	352 0,1%	228 0,1%
Rheinland-Pfalz	125.077 100%	107.788 86,2%	16.980 13,6%	290 0,2%	19 0,0%	58.801 100%	47.371 80,6%	11.396 19,4%	34 0,1%	0 0,0%
Saarland	32.358 100%	23.823 73,6%	8.503 26,3%	32 0,1%	0 0,0%	22.032 100%	3.101 14,1%	18.925 85,9%	6 0,0%	0 0,0%
Sachsen	77.498 100%	59.745 77,1%	17.061 22,0%	124 0,2%	568 0,7%	10.323 100%	8.431 81,7%	1.888 18,3%	4 0,0%	0 0,0%
Sachsen-Anhalt	54.829 100%	51.909 94,7%	2.864 5,2%	56 0,1%	0 0,0%	9.905 100%	9.903 100,0%	0 0,0%	2 0,0%	0 0,0%
Schleswig-Holstein	105.867 100%	86.557 81,8%	19.122 18,1%	132 0,1%	56 0,1%	43.578 100%	25.052 57,5%	18.467 42,4%	36 0,1%	23 0,1%
Thüringen	58.947 100%	53.196 90,2%	5.723 9,7%	20 0,0%	8 0,0%	29.557 100%	27.949 94,6%	1.598 5,4%	10 0,0%	0 0,0%
Bundesrepublik Deutschland	3.206.129 100%	2.218.420 69,2%	978.760 30,5%	7.540 0,2%	1.409 0,0%	1.142.773 100%	995.299 87,1%	146.390 12,8%	758 0,1%	326 0,0%

Zu den Erläuterungen

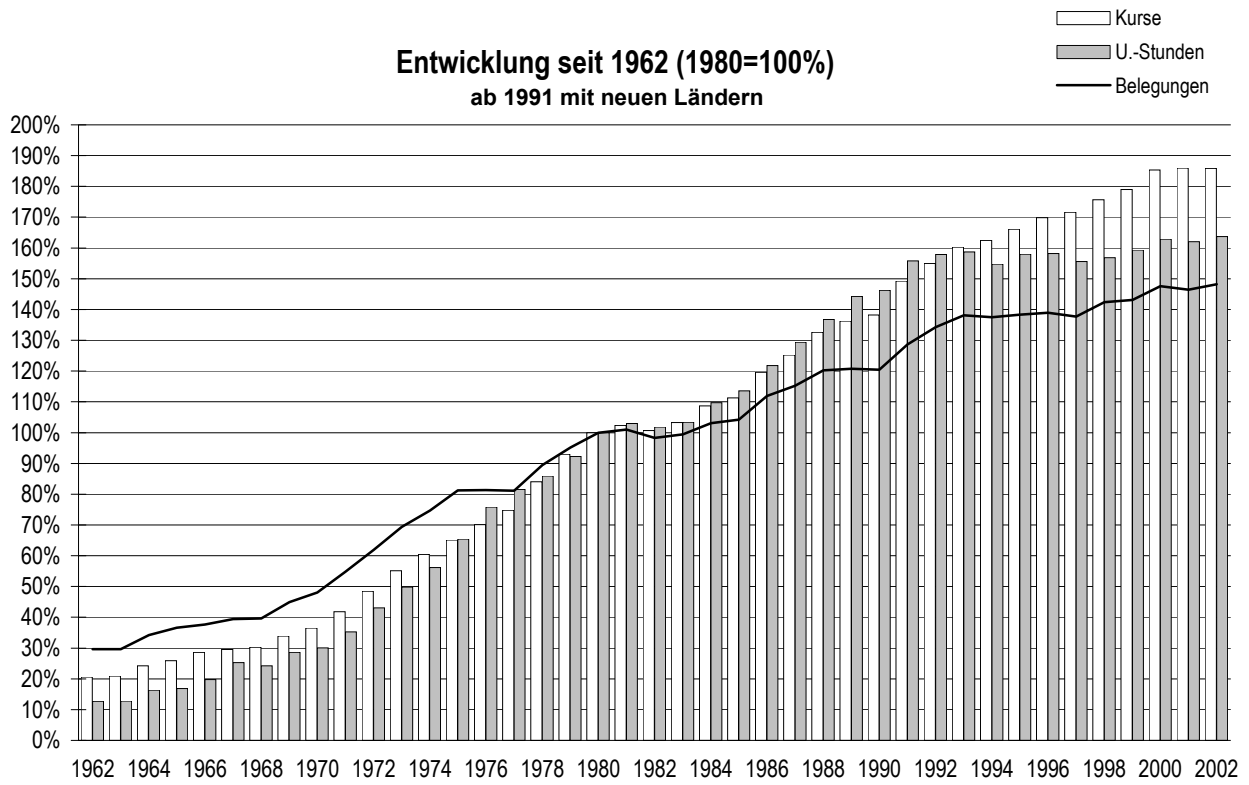
insgesamt				
	davon			
	(offene) Kurse	Auftrags-/ Vertrags- maß- nahmen	Einzel- veranstal- tungen	Studien- fahrten/ reisen
2.639.551	2.335.551	240.039	30.456	33.505
<i>100%</i>	<i>88,5%</i>	<i>9,1%</i>	<i>1,2%</i>	<i>1,3%</i>
2.529.864	2.453.836	0	45.264	30.764
<i>100%</i>	<i>97,0%</i>	<i>0,0%</i>	<i>1,8%</i>	<i>1,2%</i>
555.838	524.099	26.696	2.964	2.079
<i>100%</i>	<i>94,3%</i>	<i>4,8%</i>	<i>0,5%</i>	<i>0,4%</i>
215.472	203.430	9.622	1.612	808
<i>100%</i>	<i>94,4%</i>	<i>4,5%</i>	<i>0,7%</i>	<i>0,4%</i>
153.630	116.263	35.519	1.206	642
<i>100%</i>	<i>75,7%</i>	<i>23,1%</i>	<i>0,8%</i>	<i>0,4%</i>
155.420	147.481	7.351	108	480
<i>100%</i>	<i>94,9%</i>	<i>4,7%</i>	<i>0,1%</i>	<i>0,3%</i>
1.340.661	1.126.167	193.051	6.234	15.209
<i>100%</i>	<i>84,0%</i>	<i>14,4%</i>	<i>0,5%</i>	<i>1,1%</i>
187.848	143.170	40.150	2.776	1.752
<i>100%</i>	<i>76,2%</i>	<i>21,4%</i>	<i>1,5%</i>	<i>0,9%</i>
2.420.910	1.746.855	657.912	7.394	8.749
<i>100%</i>	<i>72,2%</i>	<i>27,2%</i>	<i>0,3%</i>	<i>0,4%</i>
2.845.958	2.557.601	233.760	31.798	22.799
<i>100%</i>	<i>89,9%</i>	<i>8,2%</i>	<i>1,1%</i>	<i>0,8%</i>
674.701	618.413	35.682	6.668	13.938
<i>100%</i>	<i>91,7%</i>	<i>5,3%</i>	<i>1,0%</i>	<i>2,1%</i>
204.345	164.514	35.564	2.352	1.915
<i>100%</i>	<i>80,5%</i>	<i>17,4%</i>	<i>1,2%</i>	<i>0,9%</i>
399.719	348.913	46.177	1.540	3.089
<i>100%</i>	<i>87,3%</i>	<i>11,6%</i>	<i>0,4%</i>	<i>0,8%</i>
251.196	235.498	13.092	2.342	264
<i>100%</i>	<i>93,8%</i>	<i>5,2%</i>	<i>0,9%</i>	<i>0,1%</i>
676.822	573.764	84.115	6.152	12.791
<i>100%</i>	<i>84,8%</i>	<i>12,4%</i>	<i>0,9%</i>	<i>1,9%</i>
343.253	327.693	8.981	3.152	3.427
<i>100%</i>	<i>95,5%</i>	<i>2,6%</i>	<i>0,9%</i>	<i>1,0%</i>
15.595.188	13.623.248	1.667.711	152.018	152.211
<i>100%</i>	<i>87,4%</i>	<i>10,7%</i>	<i>1,0%</i>	<i>1,0%</i>

Programmprofile



Zur Tabelle

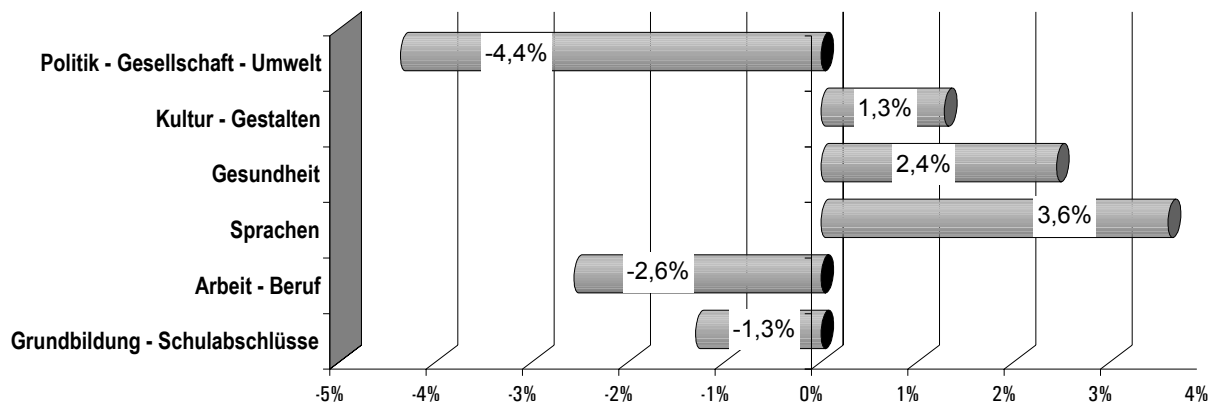
Zu den Erläuterungen



[Zur Tabelle](#)

[Zu den Erläuterungen](#)

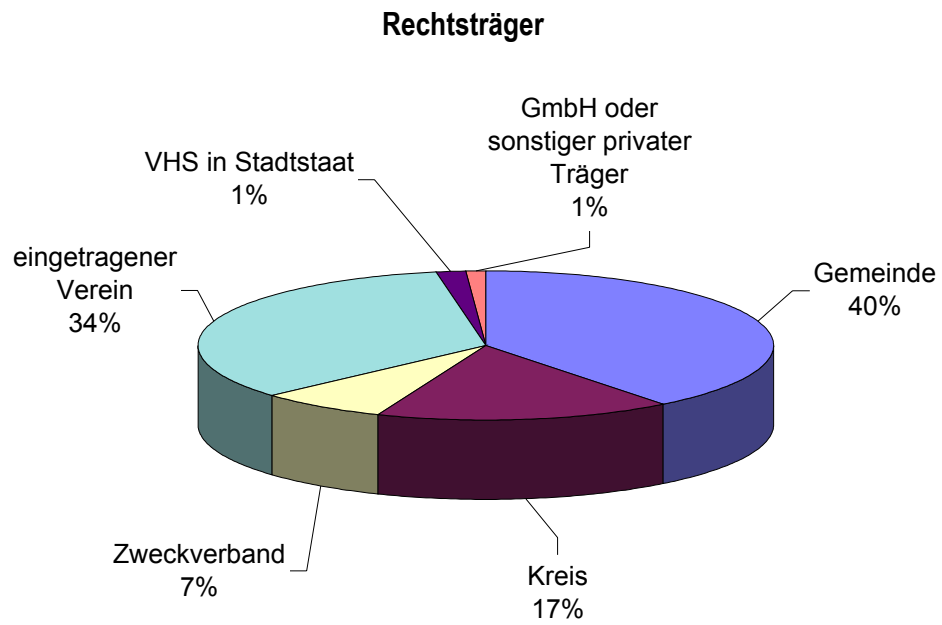
Veränderungen zum Vorjahr der Unterrichtsstunden von Kursen



Zur Tabelle

Zu den Erläuterungen

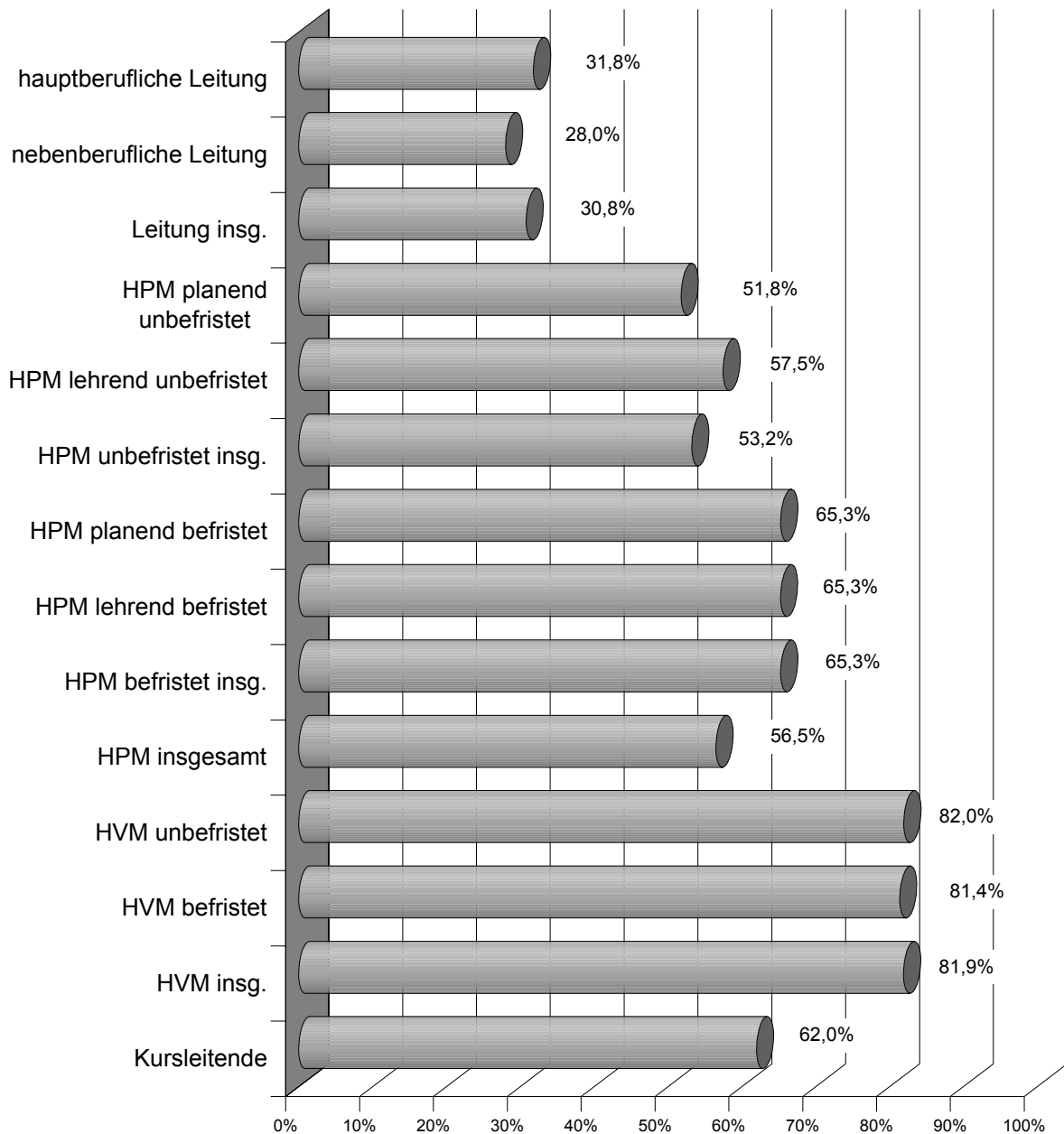
Rechtsträger (2)



Zur Tabelle

Zu den Erläuterungen

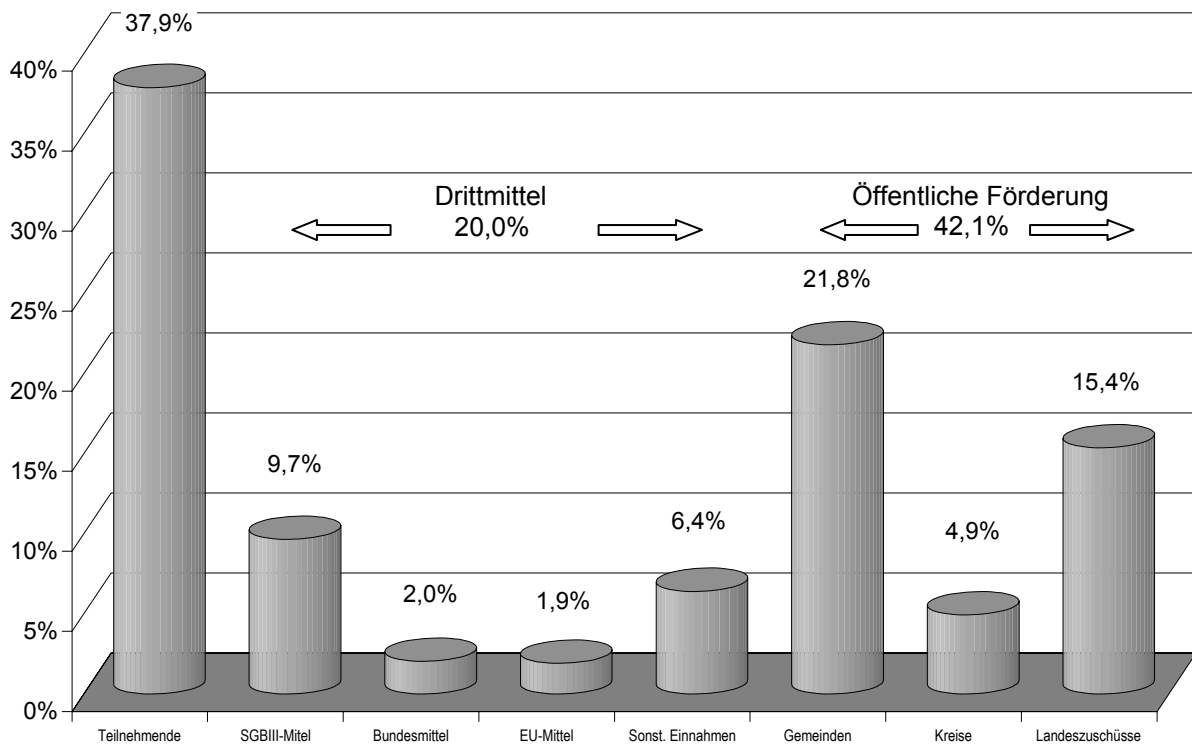
Frauenanteile beim Personal



[Zur Tabelle](#)

[Zu den Erläuterungen](#)

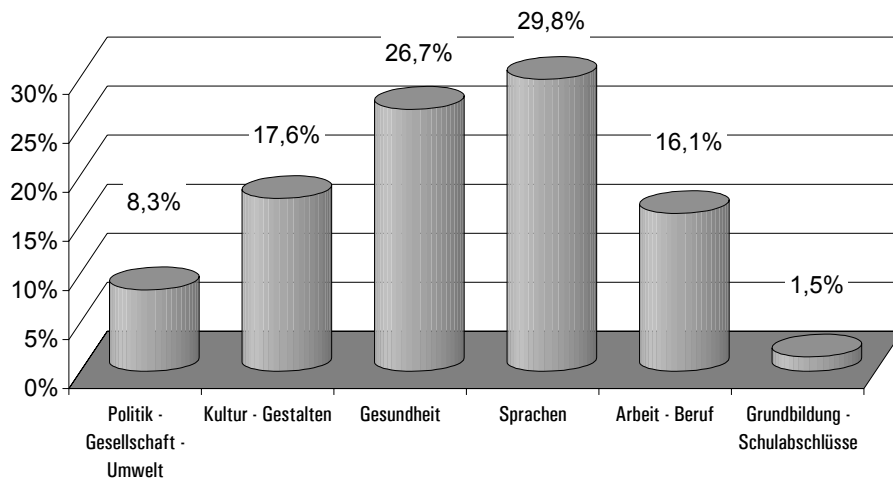
Finanzierungsstruktur



Zur Tabelle

Zu den Erläuterungen

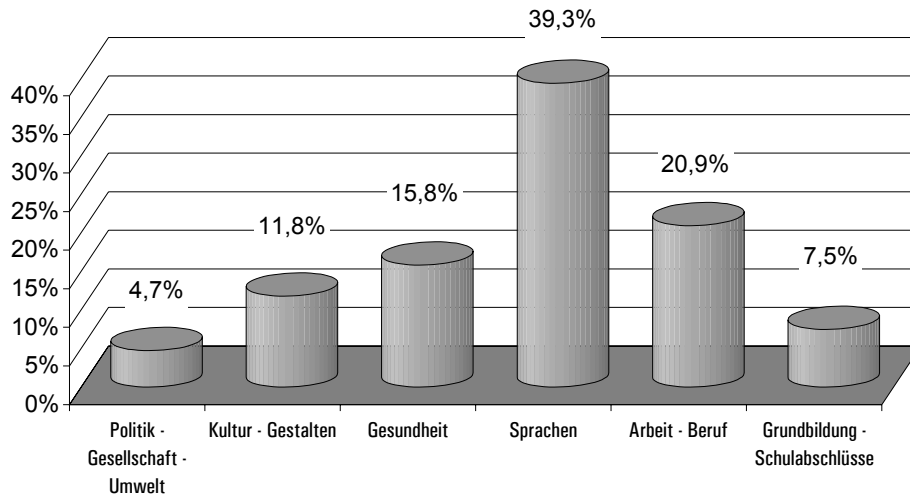
Anteile der Kurse nach Programmbereichen



Zur Tabelle

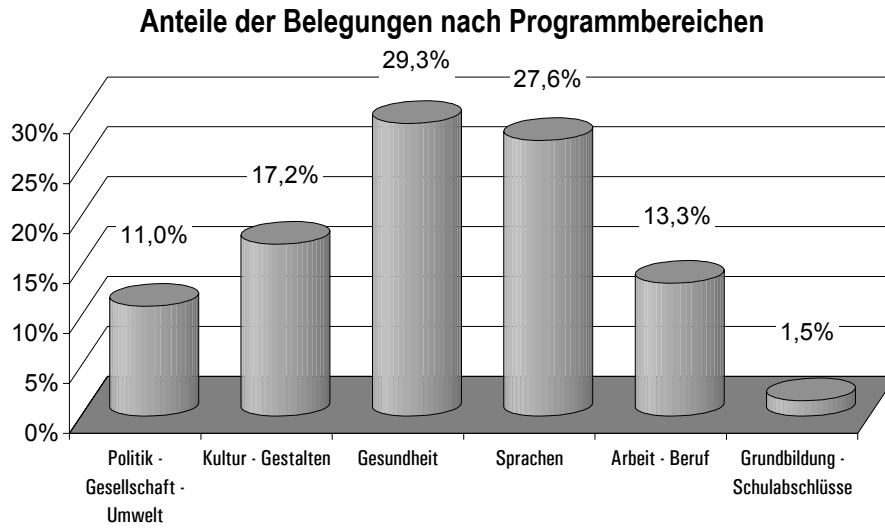
Zu den Erläuterungen

Anteile der Unterrichtsstunden nach Programmbereichen



Zur Tabelle

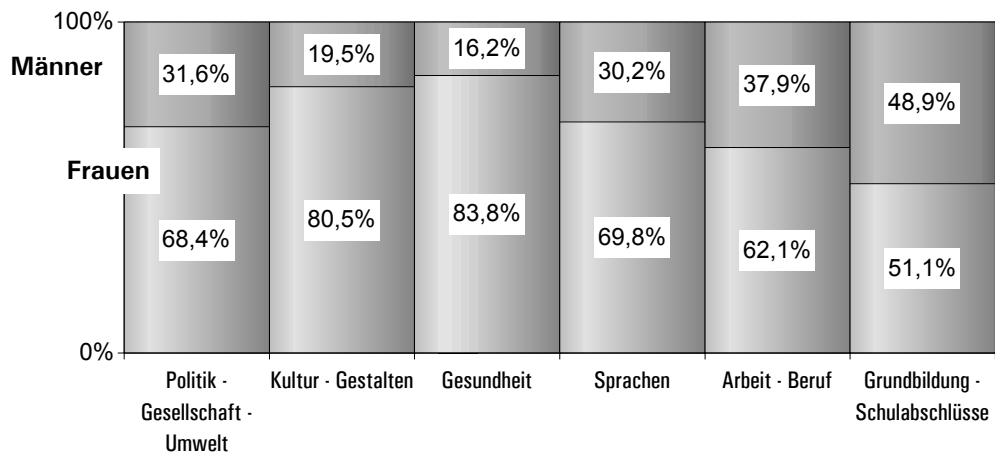
Zu den Erläuterungen



[Zur Tabelle](#)

[Zu den Erläuterungen](#)

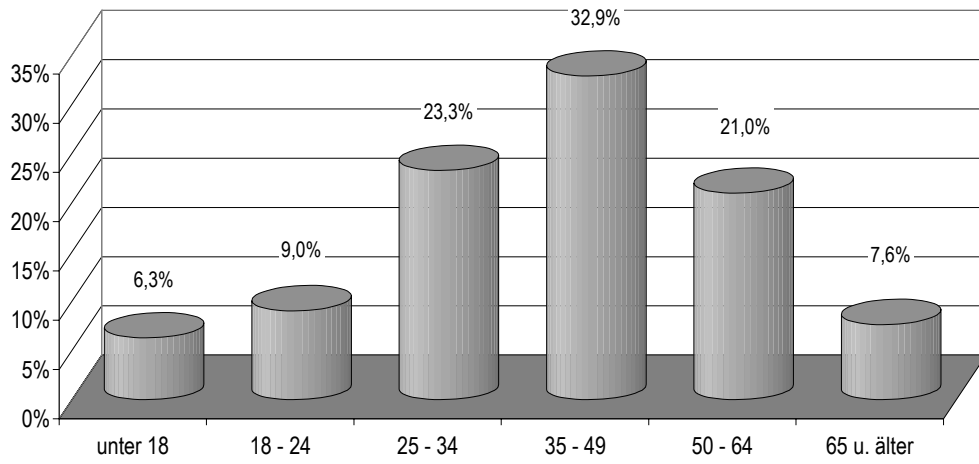
Geschlechtsverteilung von Kursbelegungen



[Zur Tabelle](#)

[Zu den Erläuterungen](#)

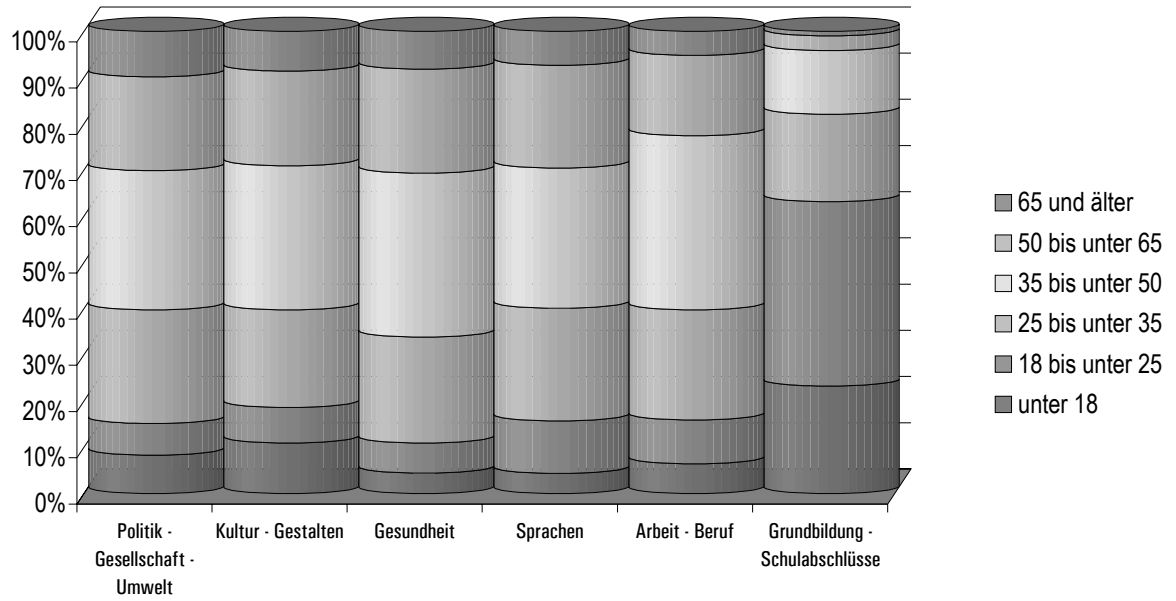
Altersstruktur



[Zur Tabelle](#)

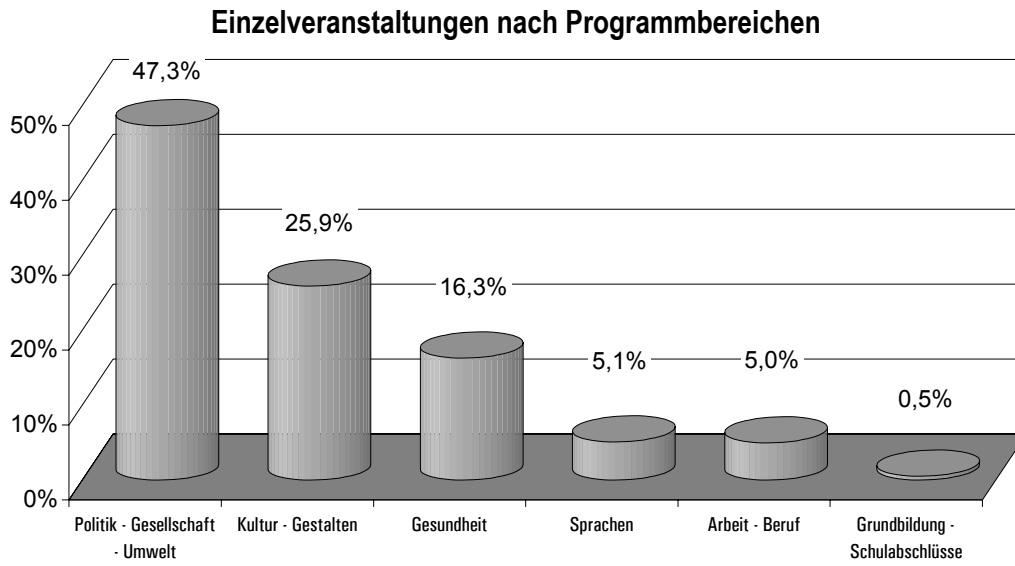
[Zu den Erläuterungen](#)

Altersverteilung bei Kursbelegungen



[Zur Tabelle](#)

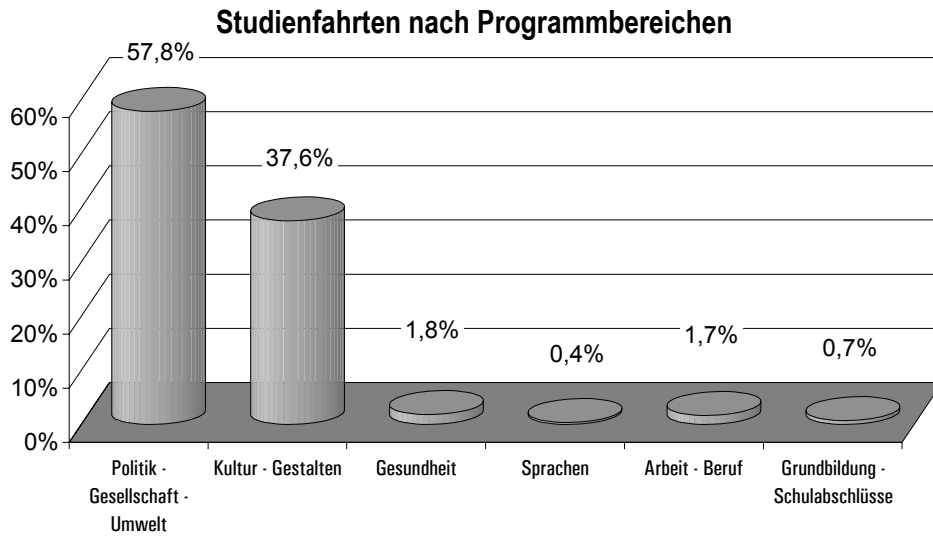
[Zu den Erläuterungen](#)



[Zur Tabelle](#)

[Zu den Erläuterungen](#)

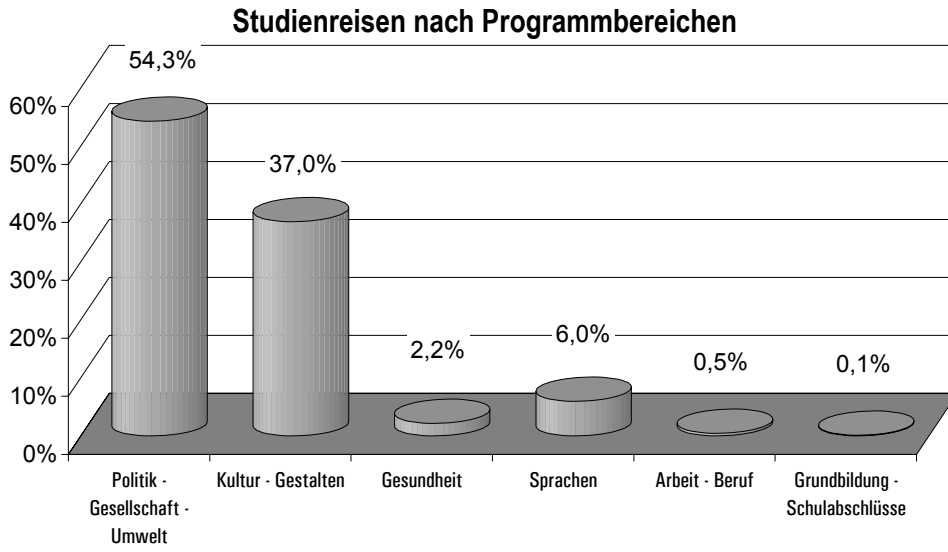
Studienfahrten



[Zur Tabelle](#)

[Zu den Erläuterungen](#)

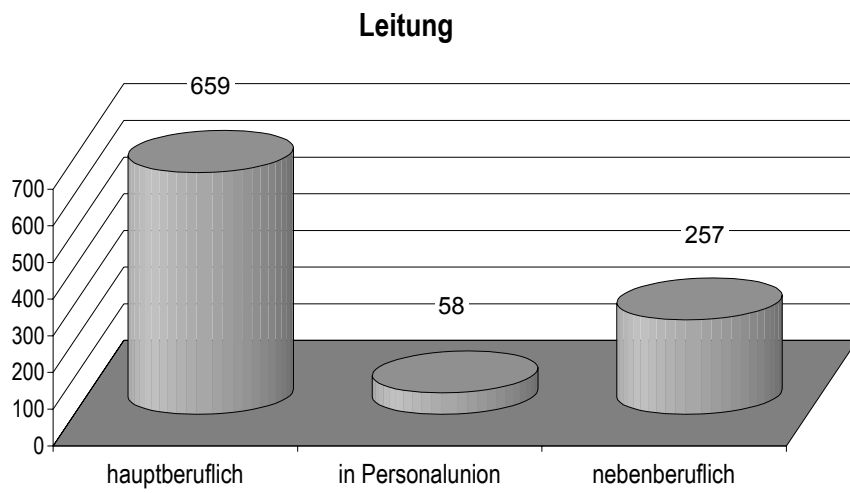
Studienreisen



[Zur Tabelle](#)

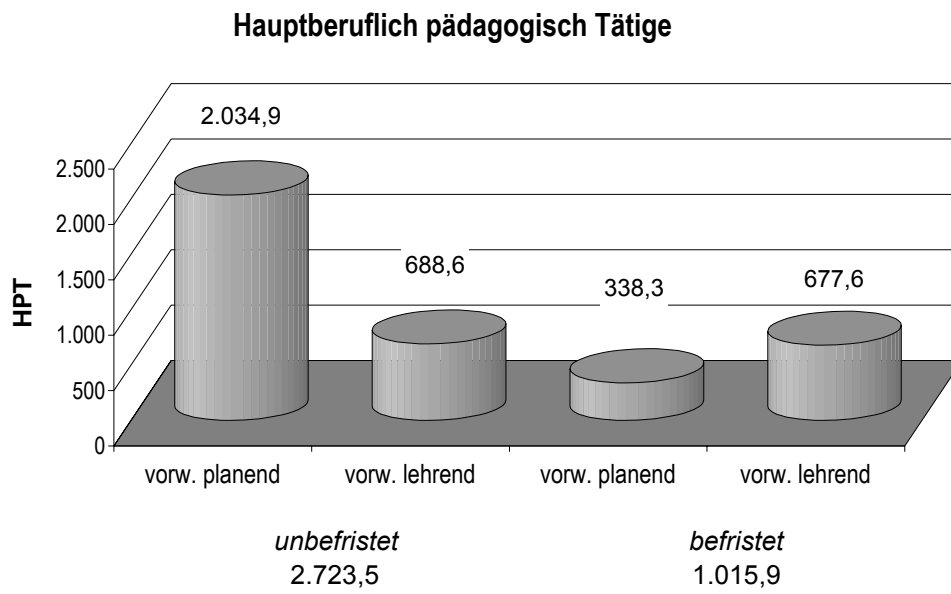
[Zu den Erläuterungen](#)

Leitung



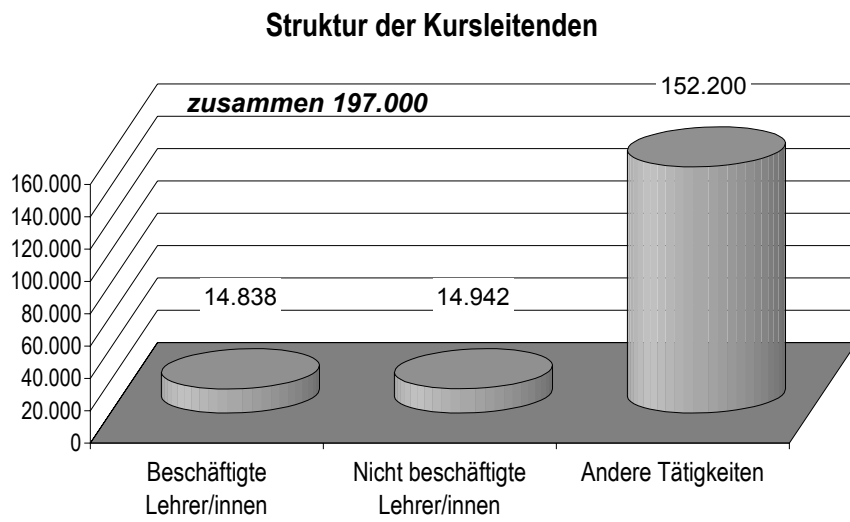
Zur Tabelle

Zu den Erläuterungen



Zur Tabelle

Zu den Erläuterungen



Zur Tabelle

Zu den Erläuterungen